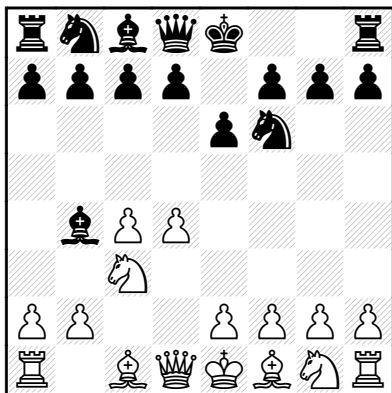


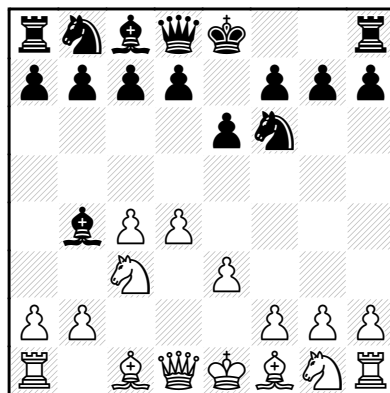
## 8 Defensa Nimzoindia

1.d4 ♘f6 2.c4 e6 3.♗c3 ♙b4



La Defensa Nimzoindia fue, durante muchos años, un caballo de batalla de casi todos los jugadores de elite. Incluso llegó a decirse que la razón por la que se jugaba 1.e4 era para no tener que enfrentarse, tras 1.d4, a la Defensa Nimzoindia. Esta apertura sigue siendo una de las defensas de elite a 1.d4, aunque ya no es tan temible, ni compite en popularidad con la Eslava, la Semieslava o el Gambito de Dama Rehusado, ni tampoco (en el momento actual) con la Defensa Grünfeld. En nuestro caso jugamos 3.♗c3 porque es coherente con el resto del repertorio y, en caso de que las negras respondiesen 3...d5, habríamos dejado atrás algunas defensas molestas que, sin embargo, podrían permitirse con 3.♗f3 (un tema que bosquejé en el capítulo 1 del primer tomo). Además, la Nimzoindia es una de las más importantes aperturas estratégicas del ajedrez, ¡de modo que sería vergonzoso ignorarla!

**4.e3**



Este modesto avance del peón "e" se ha jugado más a menudo que ningún otro movimiento contra la Nimzoindia, y en el ajedrez contemporáneo se plantea en un tercio de las partidas con 3...♙b4. Casi cada jugador de elite ha jugado 4.e3, y muchos de ellos regularmente.

A pesar del bloqueo del alfil de dama, la jugada cumple una serie de requisitos básicos:

1) Las blancas se disponen a desarrollar rápidamente su flanco de rey, y mantienen la flexibilidad en cuanto al desarrollo de su caballo de rey (por "f3" o "e2").

2) La casilla "e4" puede ser controlada con ♗d3, mientras que "c3" puede ser cubierta con ♗ge2 que, potencialmente, controlará aún más "e4".

3) El peón de "d4" queda cubierto, de modo que el ataque típico de la Nimzoindia, ...c5 y ...♗c6, tiene menor efecto.

Estos son pequeños detalles, y la naturaleza no forzada de 4.e3 concede a las negras variados planes de desarrollo. Con todo, una vez que las blancas se desarrollen y enroquen,

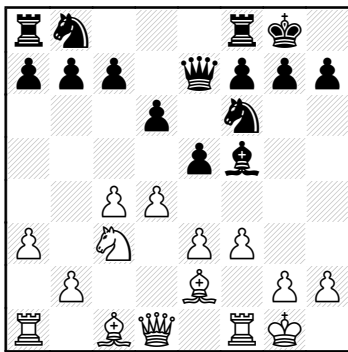
amenazarán expansionarse con e4, de modo que las principales jugadas de las negras se dirigen contra impedir o anticiparse a ese avance.

- a) 4...c5 8
- b) 4...b6 20
- c) 4...0-0 34
- d) 4...d5 40
- e) 4...♘c6 43

No me ocuparé de cuartas jugadas ilógicas o lentas. Después de todo, las negras pueden jugar prácticamente de todo, pero hay un par de otras jugadas lo bastante importantes como para mencionarse:

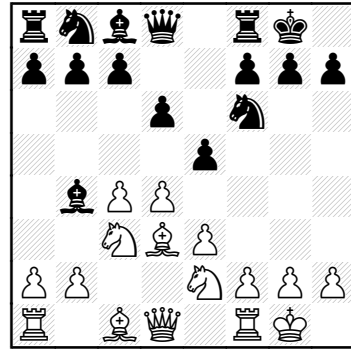
1) 4...d6 es correcto, con idea de un rápido ...c5 si lo desean. Las blancas tienen cierta libertad de acción en el desarrollo:

1.1) El encuentro clásico entre Euwe y Yanofovsky, Groninga 1946, continuó 5.♗e2 0-0 6.a3 ♕xc3+ 7.♗xc3 e5 8.♕e2 ♖e7 9.0-0 ♕f5 10.f3!



10...♗c6 (las blancas han disuadido del avance 10...e4?!, por 11.fxe4 ♕xe4? 12.♖xf6! gxf6 13.♗xe4 ♖xe4 14.♕f3, y cae "b7") 11.♗d5! ♗xd5 12.cxd5 ♗b8 13.e4 ♕c8 14.♕e3 exd4 15.♖xd4. Las blancas se han apoderado del centro y cuentan con la pareja de alfiles.

1.2) 5.♕d3 0-0 6.♗e2 es atractivo, y ahora la única jugada coherente es 6...e5. Veamos algunos ejemplos después de 7.0-0.



1.21) 7...♖e8 8.a3 ♕xc3 9.♗xc3 ♗bd7 10.♕c2 (10.f3 h6 11.d5 ♗c5 12.♕c2 a5 13.e4 ♕d7 14.♕e3 concede ventaja a las blancas, debido al espacio y a sus alfiles) 10...h6 11.d5 ♗f8 12.f3 ♗g6 13.b3 ♕d7 14.♕b2, con una sólida ventaja blanca, Chejov – G. Kuzmin, Leningrado 1991.

1.22) 7...c6 8.a3 ♕a5 9.b4 ♕c7 10.♖c2 ♖e8 11.♕b2 (u 11.f3 ♗bd7 12.d5±) 11...exd4 12.♗xd4 ♗bd7 13.♖ad1 ♗e5 14.♕e2 ♖e7 15.♖d2 ♕d7 16.♗f5 ♕xf5 17.♖xf5 ♖ad8 18.♖fd1, con una ligera ventaja de las blancas en la partida Likavsky – Vukovic, Zalakaros 2001.

1.23) 7...♗c6 8.d5 ♗b8 9.a3 ♕xc3 10.♗xc3 a5 11.e4 ♗e8 12.♕e3, y las blancas tienen ligera ventaja, Botvinnik – Jolmov, Moscú 1947.

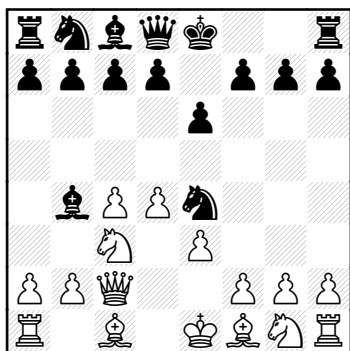
2) 4...♗e4 se ha relacionado recientemente con algunos sacrificios de peón. Después de 5.♖c2, las negras tienen dos opciones plausibles.

*Ver el diagrama siguiente*

2.1) 5...f5 6.♕d3 (o 6.♗e2 b6 7.a3 ♕xc3+ 8.♗xc3 ♗xc3 9.♖xc3±) 6...0-0! (6...♕xc3+ 7.bxc3 0-0 8.♗e2 b6 9.0-0 ♕b7 10.f3 ♗d6 11.♕a3 ♗c6 – Rogozenko; las blancas deberían jugar aquí 12.c5 bxc5 13.♕xc5 ♖g5 14.♗f4 ♖h6 15.♖ab1 ♖ab8 16.♖a4, con una clara ventaja) 7.♗e2 (no hay por qué entregar el alfil cuando la alternativa es tan natural; resulta que 7.♕xe4 fxe4 8.♖xe4 d5 es una

posición muy analizada, que tal vez no valdría la pena profundizar) 7...b6 8.0-0 ♖xc3 9.♗xc3 (es algo más ambicioso 9.bxc3!? y parece prometedor; por ejemplo: 9...♗b7 10.f3 ♗d6 11.♗a3 ♖g5 12.♗f4 ♗c6 13.c5 bxc5 14.♗xc5±) 9...♗xc3 10.♖xc3 ♗b7 11.b4 d6 12.♗b2 (o 12.c5) con ventaja blanca, debido a los alfiles (Emms).

No obstante, se trata de una partida normal y no puede esperar que siga una rápida victoria.



2.2) 5...♗xc3 6.bxc3 ♗a5 es otra tentativa reactivamente nueva por bloquear el centro con la combinación de ...d6, ...c5 y ...e5. Una buena forma de desplegarse para las blancas es 7.♗d3 d6 8.♗e2, seguido de expansión central y en el flanco de rey. Por ejemplo: 8...h6 9.0-0, y ahora a 9...0-0, continuar 10.e4 e5 11.f4 ♗d7 12.♗e3 ♗f6 13.h3, o 9...♗d7 10.e4 c5 11.f4, con una peligrosa masa de peones para las negras.

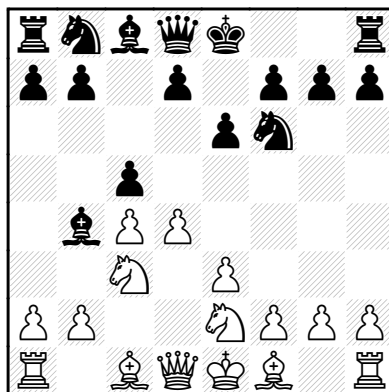
### a) 4...c5

Ésta es la continuación más agresiva de las negras. Ataca "d4", con la intención de seguir con ...cxd4 y ...d5, para desestabilizar el centro blanco.

En cierto modo, es la jugada más importante a estudiar, porque las blancas deberán conocer detalles específicos y concretas jugadas posicionales para combatirla, así como los contornos generales de diversos tipos de posición. Aunque la alternativa 4...0-0 se juega ac-

tualmente más a menudo, sobre todo al máximo nivel, el juego resultante es lento y más fácil de entender.

### 5.♗e2



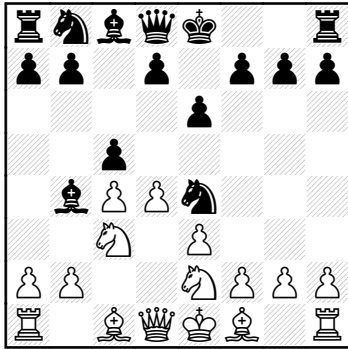
Recomiendo jugar así contra la mayoría de esquemas defensivos. Al jugar el caballo, las blancas desarrollan una pieza del flanco de rey, impiden que las negras doblen peones, y preparan a3 para resolver favorablemente la situación en el flanco de dama. Puede seguir, además, ♗f4 o ♗g3, con control sobre las correspondientes casillas centrales. Con un caballo en "e2" también es posible jugar g3 o f3. En el aspecto negativo, en "e2" el caballo bloquea al alfil y no controla "e5". En general, un caballo en "f3" está mejor situado, ya que cubre dos casillas centrales y "toca" territorio enemigo.

Por otra parte, con un caballo en la casilla "f3", las negras pueden crear peones doblados capturando en "c3", y situar una pieza en "e4" sin que pueda ser expulsada con el avance f3. Éstos son los típicos factores compensatorios del ajedrez y, naturalmente, las consecuencias serán producto de las circunstancias de la partida.

### 5...cxd4

1) 5...b6 transpone a la sección "b4) 5...c5", de la página 32 (es decir, 4...b6 5.♗e2 c5).

2) 5...♗e4 es jugable, aunque signifique mover por segunda vez una pieza y de esa forma se reduzca el control sobre las casillas "d5" y "e4".



Las blancas tienen dos respuestas lógicas en esta posición:

**2.1)** 6.♔d2 ♖xd2 7.♜xd2 gana desarrollo a cambio de los alfiles. Las blancas también tienen ideas de jugar d5 y a3. Compárese con la sección **b3** (es decir, 4...b6 5.♗e2 ♖e4). Puede seguir 7...cxd4 8.exd4 0-0 (8...d5 9.c5 es la línea principal de la sección **a2.1**) 9.a3 ♗e7 (ahora 9...♗xc3 10.♖xc3 d5 11.c5 no traspone a **a2.1**), porque las negras no tienen tiempo de jugar ...a4 –véase nota a la 11ª jugada negra en dicha sección– 10.g3!? (naturalmente, también es jugable 10.d5) 10...d5 11.cxd5 exd5 12.♗g2 ♗e6 13.0-0 (13.♖f4 ♗g5! =) 13...♖c6 14.♞ad1 ♗g5 (contra ♖f4) 15.♜d3, con juego equilibrado. En esta estructura los caballos a menudo son algo mejores que los alfiles. Una idea es ♜f3 y ♗f4, a fin de forzar ...♗xf4 y quedar las blancas con el mejor alfil.

**2.2)** Si no le gusta ceder la pareja de alfiles en la apertura, 6.♜c2 persigue una ventaja central: 6...cxd4 7.exd4 d5 8.a3 ♖xc3!? (8...♗xc3+ 9.♖xc3, y ahora tanto 9...♖xc3 10.bxc3 como 9...♖c6 10.♗e3 ♖xc3 11.bxc3± conceden la pareja de alfiles a las blancas y una estructura superior), y ahora:

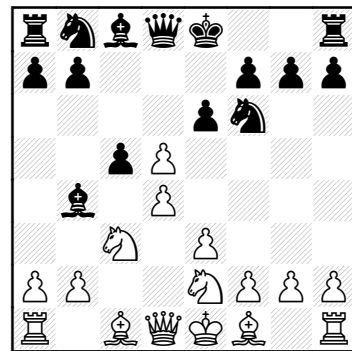
**2.21)** 9.axb4 ♖xe2 10.♗xe2 ♖c6! (si 10...dxc4, 11.b5!, con idea de 11...♜xd4?! 12.♗e3) 11.♜c3 dxc4 12.♗e3 (12.d5!? ♜xd5 13.0-0 0-0 14.♗e3 se traduce en presión por el peón entregado) 12...0-0 13.0-0 ♖e7 14.♜xc4 ♗d7 15.b5±.

Esto no es gran cosa, pero las blancas tie-

nen los alfiles y cierta presión en el flanco de dama.

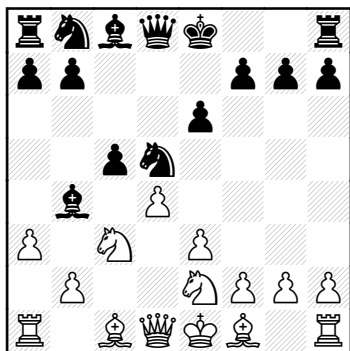
**2.22)** 9.♖xc3 ♗d6, y ahora 10.c5, quizá sea lo mejor. La alternativa 10.cxd5!? exd5 11.♗d3 ♖c6 12.♗e3 ♗e6 13.0-0 deja a las blancas con algunos tiempos de más en una posición simétrica, con una ventaja limitada, pero tangible.

**3)** 5...d5 es una buena forma de entrar en una de las líneas principales, con 6.a3 ♗xc3+ 7.♖xc3 cxd4 8.exd4, que transpone a 5...cxd4 6.exd4 d5 7.a3 ♗xc3+ 8.♖xc3 (véase **a2.2**) **7.a3**, página 17), ignorando la opción blanca 7.c5 (véase **a2.1**) **7.c5**, página 14). El único inconveniente es que las blancas pueden entrar en las variantes algo estériles, pero algo ventajosas que se derivan de 6.cxd5 que, por consiguiente, vale la pena examinar brevemente.



**3.1)** 6...exd5 es correcto, pero las negras carecen de juego positivo tras 7.a3 ♗xc3+ 8.♖xc3 cxd4 9.exd4 0-0 10.♗e2. Por ejemplo: 10...♖e4!? 11.♖xe4 dxe4 12.d5! ♜f6 13.0-0 ♞d8 14.♗e3 (14.♜b3 ♖d7 15.♜g3!) 14...♜e5 15.♜b3, con algunas divertidas escaramuzas: 15...b6 (a 15...♜xd5?!, 16.♞ad1; a 15...♞xd5?, 16.♗f4!) 16.♞fd1 ♗a6 17.♗d4! ♜d6 (si 17...♜xd5?!, seguiría 8.♗e3) 18.♜e3 ♗xe2 19.♜xe2 f5 20.♞ac1±, Oll – Novikov, Kuldiga 1987, con idea de 20...♖d7 21.♞c6! ♜xd5 22.♞d6! ♜f7 23.♗e5, seguido de ♗f4 y/o ♜d2±.

**3.2)** 6...♖xd5 ha sido la jugada principal con clara diferencia. Sigue 7.a3.



**3.21)** 7...cxd4?! 8.axb4 (es interesante hacer 8.♞xd4±) 8...dxc3 9.bxc3 ♞c7 (a 9...0-0 10.e4 ♞f6 11.♞xd8 ♞xd8 12.f3± y luego ♙e3) 10.♞b3! 0-0 11.c4 ♞f6, y en la partida G. Kramer – Ulvestad, Baltimore 1948, las blancas lograron ventaja con 12.♞d4, si bien parece mejor 12.♞f4, o incluso 12.♞c3! b6 13.♙e2 ♙b7 14.0-0±.

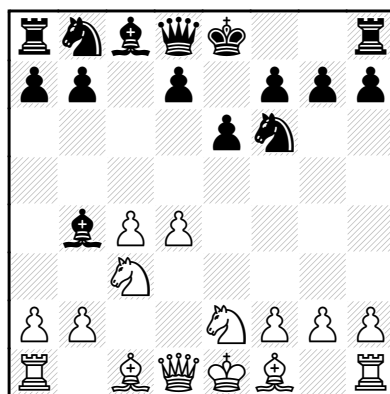
**3.22)** 7...♙a5 8.dxc5! ♙xc3+! (8...♞xc3? 9.♞xd8+ ♞xd8 concede a las blancas la opción extra 10.♙d2!±) 9.♞xc3 ♞xc3 10.♞xd8+ ♞xd8 11.bxc3 ♞d7 (11...♙d7 12.e4 ♙c6 13.f3 ♞d7 14.♙e3±) 12.c6 bxc6, y un camino es 13.e4 ♞c7 14.♙e3±. No es una gran ventaja, pero no creo que nadie quiera jugar contra esos alfiles.

**3.23)** 7...♙xc3+, y ahora:

**3.231)** 8.bxc3 lo califica Babula como "±", quizá basándose en un juego como 8...cxd4 9.cxd4 0-0 10.♞g3 ♞c6 11.♙d3, con idea de 11...e5 12.dxe5 ♞xe5 13.♙xh7+ ♞xh7 14.♞h5+ ♞g8 15.♞xe5. Es probable, sin embargo, que 8...0-0 sea una mejora, y en tal caso, es interesante 9.g3!?, con idea de 10.e4 y 11.♙g2.

**3.232)** 8.♞xc3 cxd4 9.♞xd4 0-0 10.♞xd5 exd5 11.♞f4!? ♞c6 12.♙d3 d4 13.0-0 dxe3 14.♞xe3 ♞e8 15.♞g3 ♞d4 16.♙g5 ♞f3+ 17.♞xf3 ♞xg5 18.♙c4, con las suficientes miniamenazas como para que resulten molestas, aunque sería difícil sacarles mucho partido, después de los movimientos 18...♞f6 19.♞xf6 gx f6.

**3.24)** 7...♞xc3 8.♞xc3 ♙a5 (8...♙xc3+?! 9.bxc3 no da compensación a las negras por los alfiles, y lo mismo sucede con 8...cxd4?! 9.axb4 dxc3 10.♞xd8+ ♞xd8 11.bxc3±) 9.dxc5!? ♞xd1+ (9...♙xc3+ 10.bxc3 ♞a5!? no deja de ser problemático tras 11.♙e2 ♞d7, y ahora 12.c6, o simplemente 12.0-0 ♞xc5 13.♞d6 ♞d7 14.a4!±, para seguir con ♙a3) 10.♞xd1 ♙xc3 11.bxc3 ♞d7 12.c6 bxc6. Esto es muy parecido a la línea 3.22, de la columna de la izquierda. Por ejemplo: 13.♞c2 ♞c5 14.a4 ♙a6 15.♙a6 (o bien 15.♙a3 ♙xf1 16.♞xf1 ♞xa4 17.♙b4±) 15...♞xa6 16.♞d1±. **6.exd4**



Ésta es la posición más popular con diferencia. Ahora las negras disponen de dos jugadas lógicas:

- a1) 6...0-0 10
- a2) 6...d5 13

**a1) 6...0-0**

**7.a3**

Si quiere algo diferente, es posible la jugada de Sherbakov 7.c5!?, preparando ♙f4. Las principales respuestas de las negras son 7...d6 y 7...♞e4, ambas adecuadas, pero ninguna de ellas capaz de sofocar el contenido de la posición.

Ahora el juego puede dividirse así: