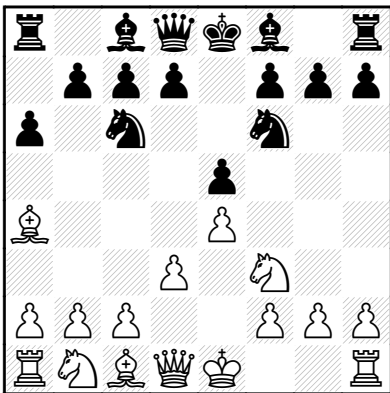


1 Las blancas juegan d2-d3

Un plan para iniciarse en la Ruy López

Como primer paso para llegar a dominar la Ruy López, necesita un repertorio sólido y sencillo que le permita poner en práctica su juego en la apertura sin temor a sorpresas desagradables.

En el primer capítulo de este libro nos concentraremos en la posición resultante de 1.e4 e5 2.♘f3 ♘c6 3.♙b5 a6 4.♙a4 ♘f6 5.d3 (o bien 3...♘f6 4.d3).



Esta posición debería ser la más habitual con que se encuentra después de 3.♙b5, al menos, mientras no se decida a pasar de la va-

riante 5.d3 a otras más agudas. Aunque, en el momento de escribir, Magnus Carlsen sólo juega este planteo d2-d3 en sus partidas, de modo que si decide jugar exclusivamente 5.d3 estará bien acompañado.

Las divergencias de la secuencia anterior, en la tercera y cuarta jugadas de las negras, se examinan en otros capítulos del libro, pero casi ninguna de ellas conduce a juego agudo o teoría compleja.

Por consiguiente, una vez que haya usted estudiado el esquema básico en este capítulo, estará en condiciones de responder con confianza a cualquier alternativa que puedan elegir las negras. La única excepción es la Variante Schliemann (1.e4 e5 2.♘f3 ♘c6 3.♙b5 f5!?), una defensa que no es muy popular, pero que necesita conocer lo antes posible.

En el quinto capítulo se examina la línea principal de la Schliemann, pero mientras tanto se le ofrece, al final de este capítulo, una alternativa popular perfectamente buena para combatirla.

El centro restringido de las blancas

El primer campeón del mundo, Wilhelm Steinitz, desarrolló una forma original de jugar con blancas, después de 1.e4 e5. Primero construía un centro invulnerable, con las jugadas d2-d3 y c2-c3, a fin de mantener a raya a las piezas contrarias. Luego elaboraba gradualmente un ataque directo en el flanco de rey, a menudo con el avance g2-g4, llevando su caballo de dama desde "b1" a "g3". Por cierto que fue precisamente Steinitz quien descubrió la fuerza de esta famosa maniobra en la Ruy López.

En años recientes, el enfoque del centro restringido d2-d3 ha disfrutado de un renacimiento al más alto nivel. La idea seduce porque nos permite reducir una multitud de variantes de apertura al esquema derivado de la estructura c3/d3/e4. El método de Steinitz se ha modificado, en el sentido de que las blancas esperan el momento oportuno para jugar d3-d4, y no contemplan su centro de peones como una entidad estática (aunque tampoco lo hacía Steinitz, como podremos ver en su partida con Blackburne).

El moderno enfoque de las blancas podría incluir presión en el ala dama, el avance d3-d4 y ataque en el ala rey, o quizá las tres cosas en una misma partida. El centro restringido de Steinitz sigue estando vigente y es atractivo, y a continuación examinaremos dos partidas recientes en las que Kramnik y Topalov son víctimas de este en apariencia modesto, pero sorprendentemente eficaz sistema del blanco.

PREGUNTA: ¿CUÁNDO DEBO JUGAR d3?

RESPUESTA: He aquí algunos ejemplos de cómo incorporar d2-d3 a su repertorio. Si la Ruy López es una apertura completamente inédita para usted, puede olvidarse por el momento de esta sección y pasar directamente a la partida entre M. Carlsen y V. Topalov.

a) Después de 1.e4 e5 2.♘f3 ♘c6 3.♙b5 ♘f6 (en lugar de 3...a6), es posible evitar el final berlinés con 4.d3.

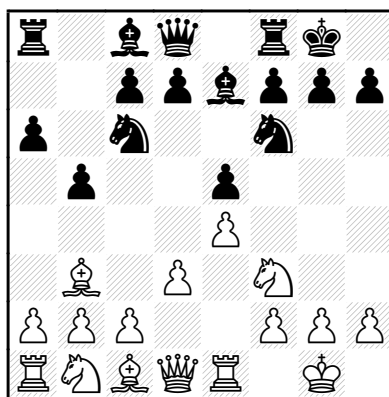
b) 1.e4 e5 2.♘f3 ♘c6 3.♙b5 a6 4.♙a4 ♘f6, y aquí 5.d3 elude la Variante Abierta.

c) 1.e4 e5 2.♘f3 ♘c6 3.♙b5 a6 4.♙a4 ♘f6 5.0-0 ♙e7. Las blancas han demostrado estar dispuestas a jugar la Variante Abierta con 5...♘xe4, pero no se sienten cómodas con el Ataque Marshall, de modo que lo impiden con 6.d3, o también con 6.♞e1 b5 7.♙b3 0-0 8.d3.

Ver el diagrama siguiente

Recuerde que cuanto antes juegue d2-d3, más información le está dando a su rival acerca del tipo de centro de peones que surgirá en el medio juego y eso le permitirá modificar en consecuencia el desarrollo de sus piezas. Por ejemplo: consideremos la posición después de 1.e4 e5 2.♘f3 ♘c6 3.♙b5 a6 4.♙a4 ♘f6 5.d3.

Las negras pueden permitirse un posicionalmente deseable (aunque consuma tiempo) fianchetto de rey, con 5...d6 6.c3 g6 7.0-0 ♙g7, porque las blancas han renunciado a un rápido ataque a "e5" con d2-d4.



Si las blancas hubiesen esperado una jugada, con 5.0-0, y sólo después de 5...♙e7, jugaran 6.d3, la idea de ...♙g7 se habría desvanecido para las negras.

Pero en tal caso, las negras podrían no jugar 5...♙e7, sino 5...♘xe4, con lo que se encontraría usted en la Variante Abierta. ¡No se puede tener todo!

El centro restringido contra un esquema Ruy López cerrado

Comenzaremos dándole la palabra al jugador con más alto Elo del mundo, a fin de que nos muestre las ideas subyacentes en la formación de las blancas.

Tome nota de que el orden de jugadas en la partida que sigue fue, en realidad, 5.0-0 ♙e7 6.d3 b5 7.♙b3, pero lo he corregido para impedir la posibilidad 5...♘xe4.

Partida 1

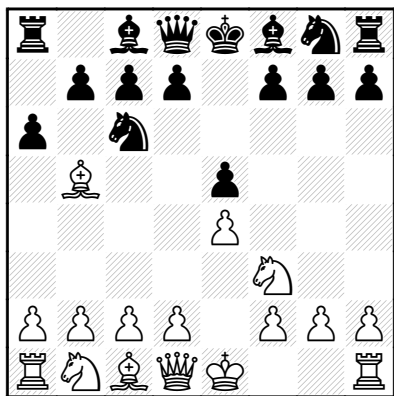
M. Carlsen – V. Topalov

Nanjing 2010

1.e4 e5 2.♘f3 ♘c6 3.♙b5!

El comienzo de un plan, por parte de las blancas, para eliminar el punto fuerte contrario de "e5". No está de más detenerse a pensar en cuántas grandes mentes han trabajado en demostrar que ésta es una jugada fuerte o débil, desde los primeros teóricos del SIGLO XVI hasta nuestros días.

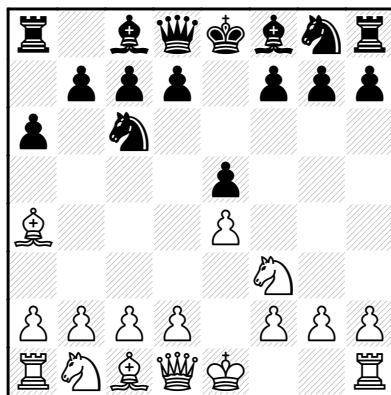
3...a6



La Defensa Morphy contra la Ruy López. En 1889, Steinitz escribió que "en principio, esto debería ser desventajoso, ya que empuja al alfil a donde quiere ir". Después de más un siglo, en el que 3...a6 ha dominado el tratamiento de las negras en la Ruy López, nos vemos obligados a disentir de esas palabras. No obstante, y como veremos por su partida con Blackburne, al primer campeón del mundo le gustaba situar su alfil de rey en "c2", y en la partida Gashimov – Kramnik, las blancas juegan 7.♙a4!, sin estar obligadas, de modo que las palabras de Steinitz tienen cierto sentido.

No hay duda, sin embargo, de que al concederse la opción del avance ...b7-b5 para liquidar la amenaza latente ♙xc6, seguido de ♘xe5, las negras facilitan su defensa.

4.♙a4



Aún no existe una amenaza real sobre "e5", pues si 4.♙xc6 dxc6 5.♘xe5?, las negras recuperan el peón de inmediato, con 5...♙d4, con la pareja de alfiles y buen juego. Sin embargo, la Variante del Cambio, aunque no se analiza en este libro, es una alternativa perfectamente válida para las blancas, siguiendo con 5.0-0.

4...♘f6

PREGUNTA: DADO QUE, EN MUCHAS VARIANTES DE LA RUY LÓPEZ, ...b7-b5 ES PARTE IMPORTANTE DEL JUEGO DE APERTURA DE LAS NEGRAS, ¿POR QUÉ SIEMPRE TRATAN DE DIFERIRLA EN LO POSIBLE? ¿NO SERÍA BUENA IDEA ATRAPAR EL ALFIL BLANCO CON 4...b5 5.♙b3 ♘a5?

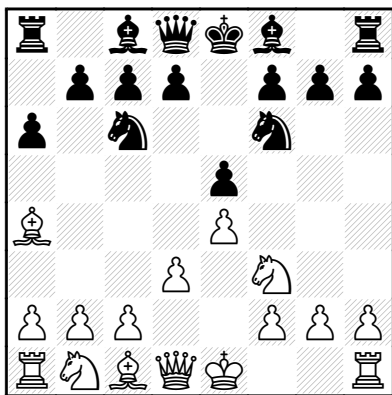
RESPUESTA: El avance ...b5 implica un debilitamiento de los peones del flanco de dama.

Sin embargo, y como veremos en algunos ejemplos de este libro, cuando estos peones quedan bien apoyados por sus piezas, pueden dejar de constituir una debilidad significativa, e incluso podrían convertirse en una fuerza atacante. Por consiguiente, tiene sentido para las negras postergar ...b7-b5, desarrollando piezas y consolidando su posición central, a fin de que su disposición general propicie la

defensa de los peones, una vez que se efectúe el avance ...b7-b5. Si las negras jugasen 4...b5 5.♘b3 ♘a5, podrían eliminar el fuerte alfil blanco, lo que en principio parece positivo. El problema es que invierten demasiado tiempo. Por ejemplo: 6.0-0 d6 7.d4 f6 (mantener el punto fuerte "e5" es un objetivo clave para las negras; si, en cambio, 7...exd4 8.♘xd4, las negras no pueden ganar pieza con 8...c5, con idea de 9...c4, debido a 9.♘d5!) 8.♘c3 ♘xb3 9.axb3. Las negras no tienen desarrollada ni una sola pieza, y las blancas pueden emprender un ataque, abriendo líneas. Por ejemplo: 9...♘b7 10.♖e2 g6 11.♘e3 c6 12.dxe5 fxe5 13.♘g5 ♘e7 14.f4!, como en la partida M. Pavlovic – S. Agdestein, Gibraltar 2003.

5.d3

Las blancas mantienen su centro compacto, impidiendo que su rival elimine el peón de "e4".



PREGUNTA: PARECE UNA JUGADA UN TANTO PASIVA PARA LAS BLANCAS, PUESTO QUE NO HAY UN INMEDIATO ATAQUE A "e5". ¿NO SIGNIFICA ESO QUE LAS NEGRAS TIENEN UN DESARROLLO MÁS FÁCIL?

RESPUESTA: Cierto, pero las blancas no tienen la intención de someter a su rival a una inmediata presión o de ralentizar su desarrollo. Se contentan con crear una posición muy sólida, a partir de la cual poder lanzar un ataque en el medio juego. Jugar d2-d3 tiene también el enorme valor práctico de impedir

al oponente sus defensas favoritas, y obligarle a pensar por sí mismo.

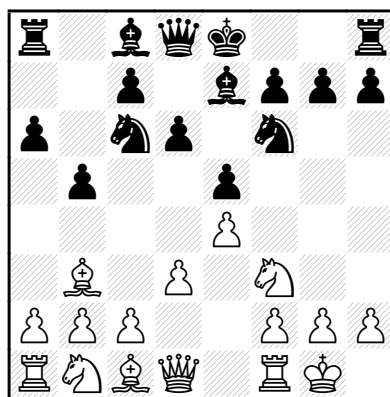
5...b5

Así pues, la última jugada blanca no era tan inocua después de todo. Con "e4" defendido, las negras tienen que neutralizar la amenaza 6.♘xc6 y 7.♘xe5, ganando un peón. La jugada de la partida es la forma evidente de hacerlo, pero ahora se crea la tradicional formación vulnerable de peones negros en el flanco de dama.

6.♘b3

El alfil rara vez objeta a ser expulsado hacia una diagonal despejada, desde la que está en contacto con la casilla central "d5" y puede presionar sobre "f7".

6...♘e7 7.0-0 d6



En el momento en que las negras juegan ...d7-d6, protegiendo el peón de "e5", objetivo posicional prioritario de las blancas, éstas deben plantearse la cuestión: ¿he tomado medidas contra ...♘a5 y ...♘xb3, con el cambio desfavorable de mi alfil de rey?

PREGUNTA: ¿CÓMO PUEDEN LAS BLANCAS IMPEDIR EL CAMBIO DE SU ALFIL?

RESPUESTA: 8.a4! Tampoco es malo 8.c3, una jugada con doble propósito. Por un lado permite responder a 8...♘a5 con 9.♘c2 y, al mismo tiempo, prepara un futuro d3-d4. Pero la jugada de la partida es una buena forma de combinar la defensa con el ataque. Las blan-

cas no sólo evacuan "a2" para su alfil, sino que crean la amenaza 9.axb5, ganando un peón.

Observe, como contraste, lo inapropiada que sería la jugada natural de desarrollo 8.♘c3?, jugada que tendría valor en una posición abierta en la que tenga lugar una tensa lucha. En tales casos se necesita movilizar lo antes posible todos los efectivos disponibles, so pena de que el propio ejército se vea sometido por una superior fuerza de combate de las piezas contrarias. Las sutilezas posicionales tienen entonces menos importancia, ya que las piezas deben movilizarse a toda costa, aunque sea de forma azarosa o estratégicamente no óptima.

Aquí, sin embargo, la posición después de 7...d6 es de naturaleza cerrada (aún debe resolverse la situación de los peones centrales), y no hay grandes contactos tácticos. Los dos ejércitos aguardan, tras sus respectivas fortificaciones, manteniendo una distancia prudencial entre ellos.

En una posición cerrada, el énfasis se centra en las 'piezas clave' y en las 'características posicionales clave'. Aquí una pieza clave es el alfil blanco de "b3". Después de 8.♘c3, las negras podrían cazarlo con 8...♘a5!, ya que no podría evitarse el cambio del caballo por el alfil. Las negras se harían así con la pareja de alfiles. Debido a la naturaleza cerrada de la posición, las negras podrían ejecutar esta maniobra, estratégicamente deseable, sin consecuencias negativas por la pérdida de tiempo. Por el contrario, y como hemos visto, en la cuarta jugada las negras se encontraban muy subdesarrolladas para poder permitirse esa maniobra (con 4...b5 5.♙b3 ♘a5), pues las blancas podían abrir la posición con la secuencia que desembocaba en 14.f4!

Por otro lado, una 'característica posicional clave' es que las blancas quieren construir un centro de peones con c3 y d4. Jugar 8.♘c3 entorpecería este plan, reduciendo las opciones blancas de presionar sobre el centro. Más adelante, en este mismo capítulo, veremos que M. Carlsen vulnera esta regla en una partida con Beliavsky, pero también comprobaremos que en su fuero interno pensaba en c2-c3.

8...♙b8

Refuerza el peón de "b5" y elude la clavada sobre la columna "a". La alternativa 8...b4 se examina en la siguiente partida.

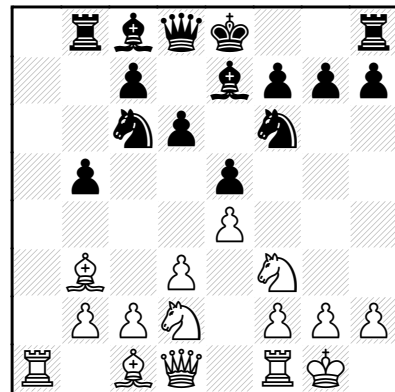
9.axb5

Cambiando las blancas se aseguran el control de la columna abierta para su torre de "a1".

9...axb5

Forzado, ya que 9...♙xb5 dejaría un peón débil en "a6" y además perdería un tiempo por 10.♘c3.

10.♘bd2



El caballo inicia su habitual viaje al flanco de rey, desde donde puede apoyar el centro y plantear amenazas de ataque contra el rey negro.

10...0-0

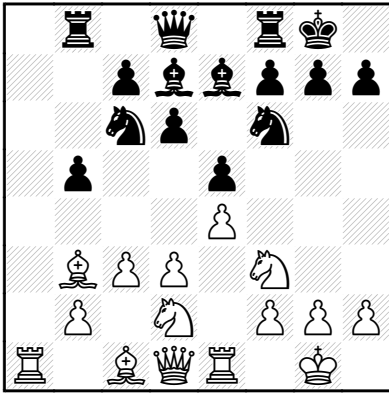
El rey negro está seguro, la estructura central es simétrica y el único punto vulnerable en su posición (el peón de "b5") está bien defendido. No obstante, las blancas tienen piezas algo más activas y lo mejor es que cuentan con un plan claro para desarrollar su juego, a saber, la maniobra ♘f1-g3 y ruptura en el centro, con c2-c3 y d3-d4.

11.♙e1

El primer paso de dicho plan, despejando la casilla "f1" para el caballo.

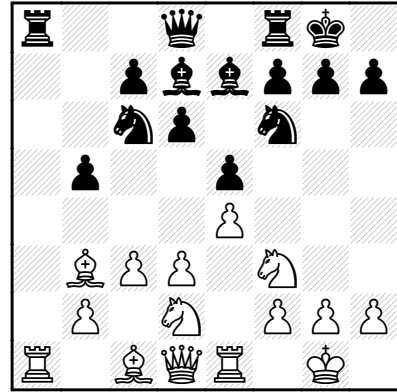
11...♙d7

Demasiado pasivo. Topalov parece haber subestimado el peligro que le acecha. Era mejor oponerse al alfil blanco, con 11...♙e6!, con buenas posibilidades de igualar.



Dado que la estructura central de peones es simétrica, uno podría preguntarse por qué las blancas están en condiciones de elaborar la ruptura c2-c3 y d3-d4, y las negras no pueden hacer lo mismo con ...c7-c6 y ...d6-d5. Plantearnos la cuestión a nosotros mismos sería estúpido, pero nos permite comprender que el desarrollo de las piezas blancas es más eficiente que el de las negras. El caballo de "c6" bloquea el avance del peón de "c7", mientras que con ♖bd2 las blancas han dejado vía libre para el avance c2-c3.

La jugada ♜e1 no sólo tiene por objeto permitir ♜f1. También disuade de un eventual ...d6-d5 de las negras, pues en tal caso el peón de "e5" quedaría atacado por la torre, y posiblemente perdido, con ♜xe5. Ahora vemos que el alfil de "e7" no está haciendo ningún favor a las negras para que puedan realizar sus planes estratégicos, ya que interfiere en la columna "e" con ...♜e8 para defender "e5". Por otro lado, el alfil blanco de "b3" contribuye también en el control de "d5", de paso que dificulta ...♜e8 por ♜g5, con ataque al peón de "f7". Vemos, por tanto, que a pesar de que todo parece estar más o menos igual, las blancas tienen ventaja, porque disponen de un plan para mejorar considerablemente su posición. Si piensa que esto no está claro, bueno, tenga en cuenta que Topalov (un jugador de 2803 Elo) no pudo evitar que su posición entrara en caída libre.



Si no encontramos un plan y nuestro oponente está presionándonos, cambiar piezas a menudo es la mejor forma de sacudirse la presión.

Es una pena que las negras no hayan hecho esto antes, con 11...♙e6!

13.♜xa8

Sin perder tiempo. En situaciones similares, el control de la columna "a" se abandona, a fin de preservar la torre para futuras acciones en el centro o flanco de rey. Esto, naturalmente, supone que las negras no puedan aprovechar sus piezas para actuar en el flanco de dama, pero no es el caso aquí, ya que después de 13.♜b1 ♜a5 14.♙c2 c5, las negras tienen juego activo.

13...♞xa8

La dama negra, por el contrario, no puede emprender nada activo por la columna "a" y pronto regresará al centro.

14.d4

La ventaja blanca comienza a tomar forma con esta ganancia de espacio en el centro.

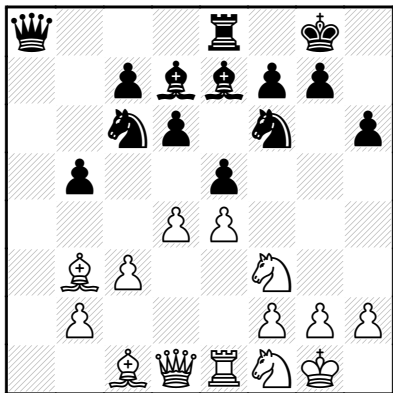
14...h6

Las negras no quieren debilitar su flanco de rey, pero deben mejorar la disposición de sus piezas, y a 14...♜e8 podría seguir 15.♜g5, atacando "f7".

15.♜f1

El caballo completa su segunda etapa, en su viaje a "g3".

15...♜e8



Topalov quiere reforzar el peón clave de "e5" y retirar su alfil a "f8".

16. ♖g3

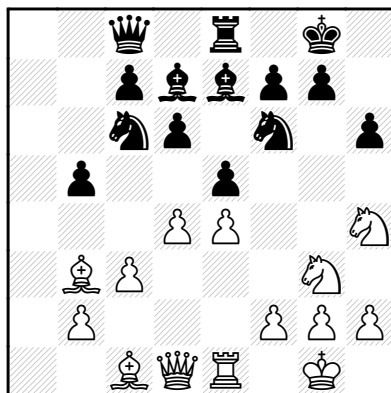
PREGUNTA: ¿Es 16. ♖e3 UNA OPCIÓN?

RESPUESTA: En tales situaciones, el caballo a menudo debe elegir entre "g3" y "e3". Ambas jugadas le permiten establecer contacto con "f5". El salto a "e3" tiene la opción adicional de ♖d5, que puede ser una buena idea, mientras que jugar a "g3" tiene la ventaja de dar defensa extra al peón "e4" (ya que ♖e3 bloquea la defensa del peón de la ♔e1).

En este caso, tras 16. ♖e3 ♖xe4, vemos la fuerza de la jugada 17. ♖d5!, que deja 'colgando' al caballo negro y plantea, además, la amenaza 18. ♖xc7, con doble a dama y torre. Pero profundizando, vemos que tras 16. ♖e3 exd4! 17. cxd4 ♖xe4 18. ♖d5 ♖d8, tanto "e4" como "c7" están protegidos. Es posible que las blancas puedan encontrar un método táctico para justificar esta idea, por ejemplo: 16. ♖e3 exd4! 17. ♖d5!? Pero no tiene sentido complicar las cosas cuando las blancas tienen buen juego con la simple 16. ♖g3. Entrar en una lucha táctica sería una decisión bienvenida por Topalov, que sobresale en posiciones de doble filo, incluso cuando son objetivamente malas para él. En lugar de eso, Carlsen mantiene bajo control a las piezas negras y deja a su rival frustrado, puesto que tiene que limitarse a luchar en líneas defensivas.

16... ♖c8

La dama se implica en la lucha por la casilla "f5", impidiendo el salto 17. ♖f5, que se respondería con 17... ♖xf5 18. exf5 ♖xf5. 17. ♖h4!



Carlsen se concentra en dicha casilla, o eso piensa Topalov.

En realidad, el GM noruego tiene en mente otra idea más sutil.

EJERCICIO: TRATE DE CAPTAR LA IDEA DE CARLSEN (UN VIEJO PRINCIPIO DICE QUE EL PEOR ALFIL ES MEJOR QUE EL MEJOR CABALLO).

17... ♖f8

En esta partida, Topalov no está a la altura. Era mejor 17... ♖a5. Si entonces 18. ♖c2, las blancas ya no dispondrían de la posibilidad de la partida. Y en caso de 18. ♖a2, con 18... ♖c4, las negras impedirían la siguiente jugada blanca, aunque con 19. ♖hf5 ♖f8 20. ♖f3, amenazando 21. ♖xh6+, las blancas mantendrían la iniciativa. Las negras prefieren retirar su alfil de rey para fortificar el centro y responder a 18. ♖hf5 con ...exd4, pero ahora se encontrarán con una sorpresa.

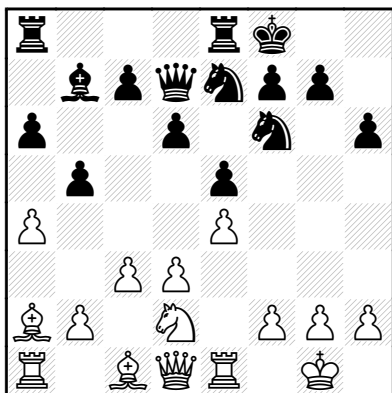
RESPUESTA: 18. ♖g6!!

Ver el diagrama siguiente

¿Había visto esta jugada?

Carlsen puede haber recordado la idea por

su ex entrenador, Gary Kasparov quien, en su match de 1993 con Nigel Short, jugó con blancas así: 1.e4 e5 2.♘f3 ♘c6 3.♙b5 a6 4.♙a4 ♘f6 5.0-0 ♙e7 6.♗e1 b5 7.♙b3 0-0 8.a4 ♙b7 9.d3 ♗e8 10.♘bd2 ♙f8 11.c3 h6 12.♙a2 d6 13.♘h4 ♗d7 14.♘g6 ♘e7 15.♘xf8 ♘xf8.



La formación de las negras aquí no es tan mala como en la presente partida, pero después de 16.f3!, consolidando la casilla "e4", Kasparov pudo implementar el avance d3-d4.

El alfil negro de casillas oscuras ha desaparecido del tablero.

Es bien sabido que en algunas aperturas este alfil negro es clave, en particular en la Defensa Grünfeld y en la Defensa India de Rey, de modo que las negras tratan de evitar el cambio de esta pieza por un caballo blanco, porque es la piedra angular de su estrategia de apertura.

Puede parecer que aquí nos encontramos a gran distancia de las defensas indias, pero no se olvide de que la forma en que las negras suelen mejorar su situación es jugando el fianchetto ...g7-g6 y ...♙g7, con lo que el parecido se acentúa. Comentaremos esto más adelante, en la nota a la 19ª jugada de las negras.

18...♘a5

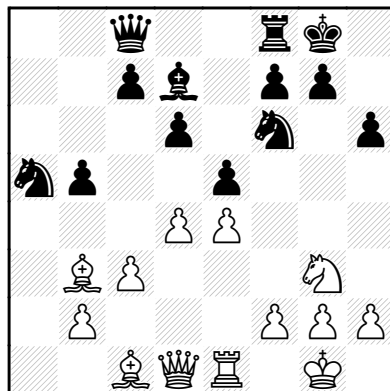
Como decía Tartakower, "el ajedrez es la tragedia de un tiempo". Aquí el caballo juega a "a5" con un tiempo de retraso.

19.♘xf8!

Ahora las negras perderían pieza en caso de

19...♘xb3, por 20.♘xd7 ♘xc1 21.♘xf6+ gxf6 22.♗xc1.

19...♗xf8



PREGUNTA: ¿ES LA VENTAJA BLANCA PEQUEÑA, AMPLIA O DECISIVA?

RESPUESTA: Hagamos balance de la situación en el flanco de rey, cuando en la Ruy López cerrada, las negras juegan ...♙f8, para seguir con ...g7-g6 (a fin de impedir que un caballo enemigo llegue a "f5") y ...♙g7, con este alfil protegiendo a su rey. Luego pueden empezar a pensar en contrajuego, a base de ...cxd4. Ahora, en cambio, a falta del alfil y la presencia del alfil blanco de casillas negras, el avance ...g7-g6 es demasiado debilitador (ahora no sería posible 20...g6?, por 21.♙hx6), porque no existe alfil con que proteger al rey negro y, debido a la decreciente presión sobre el centro blanco, las negras no pueden lograr un contrajuego satisfactorio con ...e5xd4, pues esta captura permitirá el avance e4-e5, y las piezas blancas se lanzarían al asalto.

Por esta razón, diría que las negras están posicionalmente perdidas.

Esto demuestra la sofisticación de la Ruy López, pues las negras, a pesar de contar con una razonable cuota central, piezas más o menos centralizadas, un rey que por el momento no está amenazado, sus perspectivas son bastante pobres. Como veremos, las negras no disponen de una buena respuesta al progresivo incremento de la presión en el centro por parte

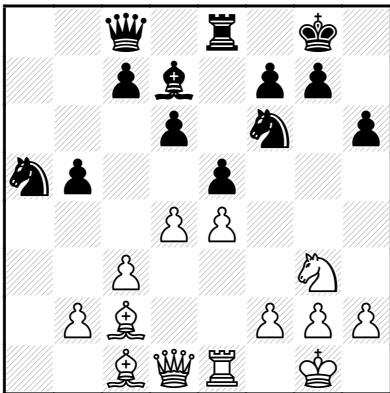
de su rival, que culminará en un ataque directo. Naturalmente, tener el instinto y la excelente técnica de Carlsen facilita considerablemente la tarea de las blancas.

PREGUNTA: LAS BLANCAS NO QUIEREN PERMITIR EL CAMBIO ...♖xb3, ASÍ QUE ¿CUÁL ES LA MEJOR RETIRADA PARA EL ALFIL: "c2" O "a2"?

20.♙c2

RESPUESTA: Parece más natural el movimiento 20.♙a2, apuntando a la casilla "f7" pero entonces la contestación 20...♖c4 cegaría al alfil. Puede parecer extraño que el alfil se retire a una diagonal bloqueada como "c2", pero Magnus Carlsen ha llegado a la conclusión de que podrá crear una batería con la dama y el alfil como fuerza atacante contra el rey del adversario. Conseguir que las piezas colaboren eficazmente es señal de maestría ajedrecística. ¡Prever algunas jugadas de anticipación es capacidad del más alto nivel!

20...♞e8



No hay forma de anular el control estratégico que ejercen las blancas, de modo que la torre negra vuelve a defender "e5".

PREGUNTA: ¿CÓMO PUEDEN LAS BLANCAS ABRIR LÍNEAS AHORA PARA EL ATAQUE?

RESPUESTA: 21.f4! Por supuesto. ¿Comienza a vislumbrar por qué el desfavorable cambio del alfil de casillas negras costará a Topa-

lov la partida? Va a abrirse la columna "f", y las negras no disponen de la maniobra ...g6 y ...♙g7 para reforzar las casillas de su color.

21...♙g4

Obviamente, las negras quieren impedir ♞f3, pero la dama blanca puede situarse en otra muy buena casilla.

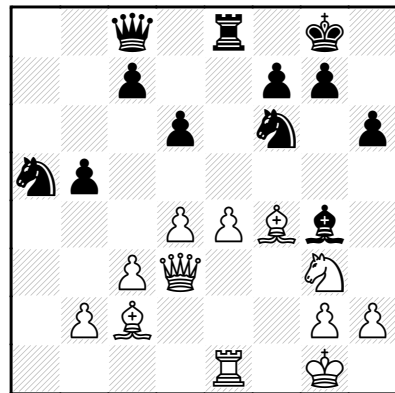
22.♞d3

Ya tenemos la batería dama y alfil, la formación de ataque mencionada en la jugada 20.

22...exf4

En posiciones de este tipo, el peón de "e5" debe mantenerse, como punto fuerte que sostiene el centro. Aquí, sin embargo, no es posible: las negras afrontan demasiadas amenazas. Por ejemplo: si 22...♖d7, para reforzar "e5", la simple 23.♞xb5 es lo bastante buena para ganar, pero aún es mejor 23.fxe5 dxe5?! 24.h3 ♙e6 25.d5, atrapando el alfil. En cualquier caso, si el alfil permaneciese en "d7", en lugar de aventurarse a "g4", las negras no tendrían de buena respuesta al plan rival fxe5, seguido de ataque por la columna "f", con ♞f3 o ♞f1.

23.♙xf4



Con la terrible amenaza 24.e5 y decisiva penetración de la dama en "h7".

23...♖c4

Topalov trata, desesperadamente, de crear contrajuego en el flanco de dama.

24.♙c1

Una decisión tan simple como buena. El alfil de dama blanca defiende "b2" y sigue apuntando a "h6".

PREGUNTA: ¿CUÁL ES LA PRINCIPAL AMENAZA DE QUE DISPONEN LAS BLANCAS EN ESTA POSICIÓN?

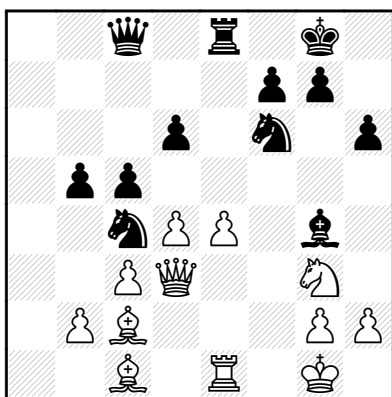
RESPUESTA: Observe cómo la tradicional debilidad de "b5" incomoda aquí a las negras, lo mismo que en tantas otras variantes de la Ruy López.

Esto hace que, además de preocuparse por la seguridad de su monarca, V. Topalov deba neutralizar la molesta amenaza 25.b3 ♖b6 26.♗xb5.

El Gran Maestro búlgaro prefiere enfrentarse a un fuerte ataque, en el que tal vez las blancas puedan extraviarse, antes que quedar con un peón menos a cambio de nada, lo que sería un simple ejercicio técnico para su fuerte oponente, ¡con un Elo de 2826!

24...c5

Una tentativa por pescar en río revuelto.



EJERCICIO: ¿PUEDE VER LA IDEA DE TOPALOV, DESPUÉS DE 25.b3 ♖b6 26.♗xb5?

RESPUESTA: Las negras podrían responder 26...cxd4! Si 27.♗xb6, entonces 27...♗xc3, atacando "c2" y "e1", en cuyo caso las blancas tendrían que pensar en cómo salvarse.

25.♝f1!

Ahora las negras tienen que atender a posibilidades como 26.b3 ♖b6 27.♗xh6, o 27.e5, seguido de 28.♝xf6 y entrada en "h7".

Un pequeño experimento. Supongamos que el peón de "g7" se encontrase en "g6" y el alfil

de "g4" en "g7". Aunque esto es ilegal, trate de imaginar cómo podrían seguir las blancas.

¡Qué diferencia! Ya no hay ideas basadas en ♗h7+. ♝xf6 es inocuo tras ...♗xf6, el caballo blanco no puede acceder a la casilla "f5", y aunque 1.♗xh6 2.♝xf6 ♗g7, las negras presionarían sobre "d4", lo que dificultaría que las blancas pudiesen explotar su ventaja material.

Pero esto, naturalmente es pura fantasía. Dejemos al peón en la casilla "g7" y al alfil en "g4" y veamos cómo Topalov sigue con su pesadilla.

25...cxd4

¿Podrá surgir algún contrajuego en "d2"?

26.cxd4!

Carlsen no se precipita. Las negras están atadas y no debe permitírseles ningún tipo de complicaciones, por atractivas que pudieran ser para las blancas.

26...♗d8

La dama defiende "f6" y prepara un eventual desplazamiento por su flanco.

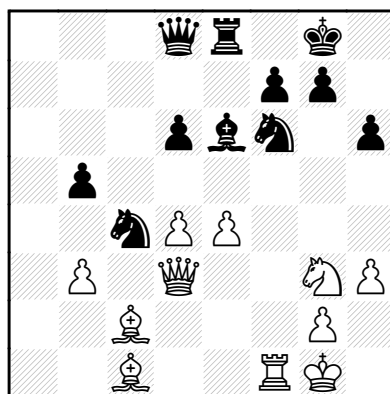
27.h3!

Carlsen sigue haciendo gala de una gran paciencia. Es consciente de que se enfrenta a un oponente de muchos recursos y quiere tenerlo todo bajo control. En consecuencia, abre una casilla de escape para su rey.

27...♗e6

El alfil se retira aquí en un último intento por crear contrajuego.

28.b3!



EJERCICIO: SI AHORA 28...♞b6, 29.♞xb5, CON UN BUEN PEÓN DE VENTAJA, PERO ¿QUÉ OPINA DE LA SECUENCIA DE SACRIFICIO 29.e5 dxe5 30.♞xf6 PARA LAS BLANCAS?

RESPUESTA: Seguramente es bueno, siempre y cuando haya visto, después de 30...♞xf6 (o 30...gxf6), que las blancas deben seguir con 31.♞h7+ ♜f8 32.♙a3+! Como dijo Bobby Fischer en uno de sus libros, "¡mire todo el tablero!". El jaque de alfil forzaría mate, con ♞h8, tras bloquear la ruta de escape "e7". Por cierto que si las negras lo evitan con la jugada 30...♞xd4+, el final con piezas de menos (tras 31.♞xd4, etc.) sería desesperado.

28...♞a5

Con la esperanza de poder seguir luchando después de los movimientos 29.bxc4 ♙xc4 y 30...♙xf1.

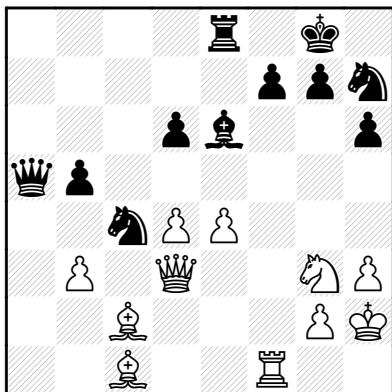
Sin embargo, las blancas pueden explotar el alejamiento de la dama negra del centro y flanco de rey.

29.♞h2!

Una jugada preparatoria. Las blancas quieren jugar 30.♞xf6 gxf6 31.♞h5, que resultaría decisivo, en vista de las amenazas 32.♞g3+ o 32.♞xf6+, por no hablar de 32.bxc4. Esta jugada de rey elude un molesto jaque de la dama negra en "e1".

29...♞h7

El caballo se retira para no permitir la amenaza mencionada en la nota anterior, 30.♞xf6 gxf6 31.♞h5.



30.e5!

Esta fuerte ruptura central ha ganado en fuerza al poder realizarse en el momento preciso.

Ahora las blancas amenazan directamente al caballo de "h7".

30...g6

Esta barricada va a ser demolida por el centro móvil de las blancas.

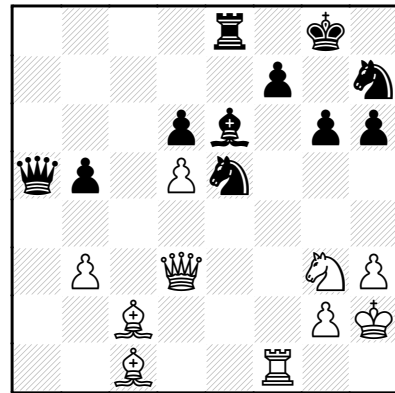
31.d5!

Mucho más incisivo que el movimiento 31.♙xh6.

Si el alfil se retira, las blancas pueden elegir entre la de "jardín de infancia", 32.bxc4, y 32.e6.

31...♞xe5

Atacando a la dama.



EJERCICIO: ENCUENTRE LA JUGADA QUE FUERZA LA RENDICIÓN DE LAS NEGRAS DE MANERA INMEDIATA.

RESPUESTA: 32.dxe6!

Las negras se rindieron.

Tras la variante 32...♞xd3 33.exf7+ ♜f8 (o si no las blancas coronan una nueva dama) 34.♙xh6+ ♜e7 35.fxe8♞+ ♜xe8 36.♙xd3, y las blancas pronto ganarán el caballo de "h7" con 37.♙xg6+, con una enorme ventaja material.

Una victoria muy convincente de Carlsen sobre uno de los mejores jugadores de la época actual.