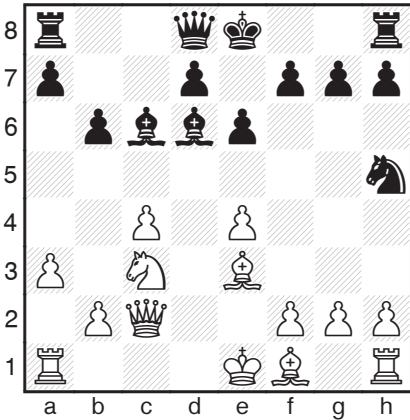


1

Una pieza indefensa es una señal de alerta.
Busca de inmediato algún camino para intentar
aprovechar esa situación

Las piezas indefensas

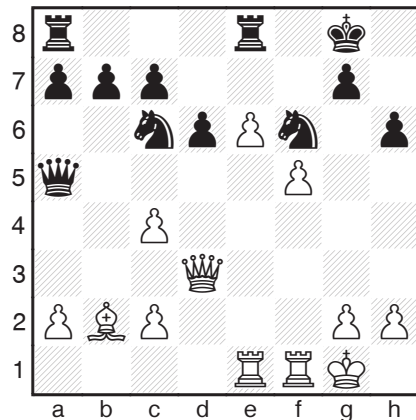
L. Christiansen-A. Karpov
Wijk aan Zee 1993



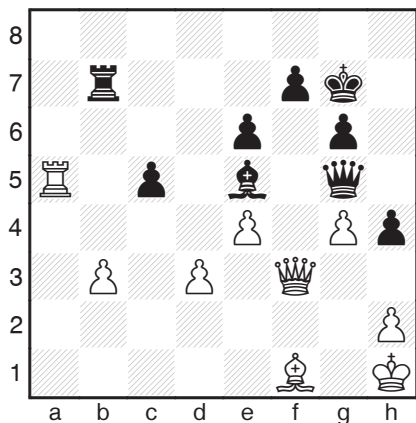
Las negras acaban de mover ♞f8-d6 .
Observa que hay dos piezas indefensas:
el caballo de **h5** y el alfil de **d6**. El
sorpresivo retroceso **1.♞d1** ataca ambas:
no hay forma de defender una sin perder
la otra. ¡Karpov abandonó!

G. Gossip-S. Tarrasch
Breslau 1889

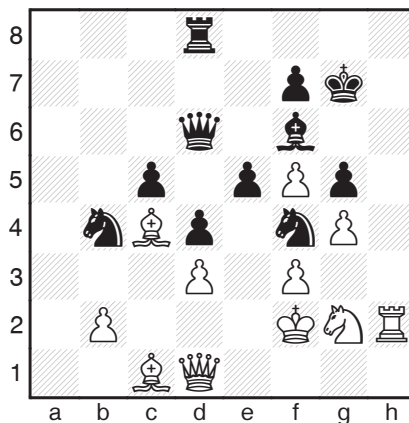
Las negras tienen una pieza de ventaja,
pero pueden ganar más material aprove-
chando la situación del alfil indefenso
de **b2**, por medio de la jugada **1...♞b6+**.
Este es un ataque doble a una pieza inde-
fensa y al rey.



A. Saily-A. Karpov
San Antonio 1972

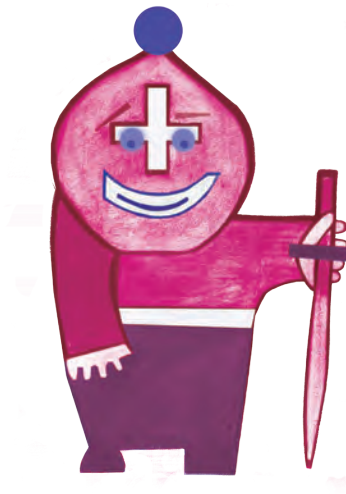


A. Burn-B. Englisch
Frankfurt 1887

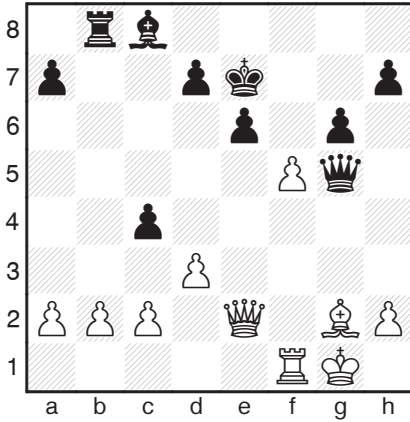


La pieza indefensa o “suelta” es la torre de **a5**. En esta ocasión, el ataque a la pieza indefensa se combina con una amenaza de mate en **h2**. **52...♔d2** y las blancas abandonaron.

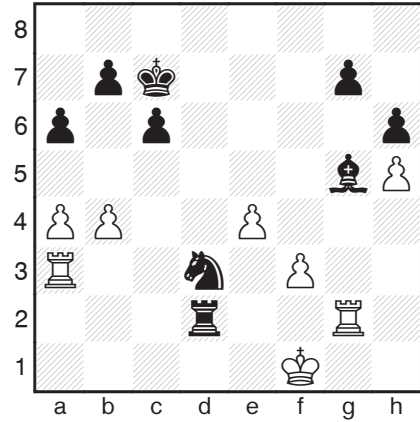
Intentando utilizar la columna **h**, las blancas jugaron **30.♖h2**, dejando así esta torre un instante “en el aire”. Con **30...♟fxd3+** las negras abren el camino para que su dama desde **d6** ataque por la diagonal a la torre indefensa y, de esta forma, ganan al menos un peón. Siguió: **31.♙xd3 ♜xd3+** **32.♚xd3 e4**. ¡Doble ataque a la dama y a la torre! **33.♚xe4 ♚xh2**, con rápida victoria negra.



Partida jugada entre aficionados



I. Von Popiel-H. Pillsbury
Hannover 1902

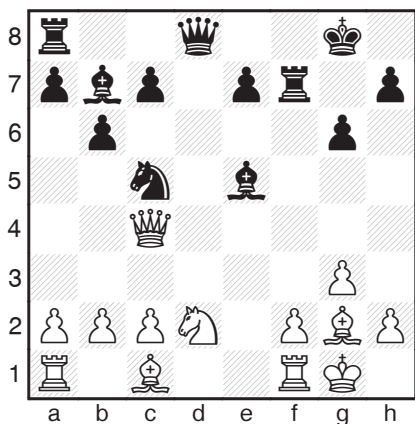


Aquí las negras tienen varios problemas. La dama y la torre están sin defensa y, además, el rey se encuentra expuesto. Con **1. ♖e5** se fuerza la victoria. Las amenazas de **f6+**, seguido de **♗xg5** y **♗xb8** son decisivas.

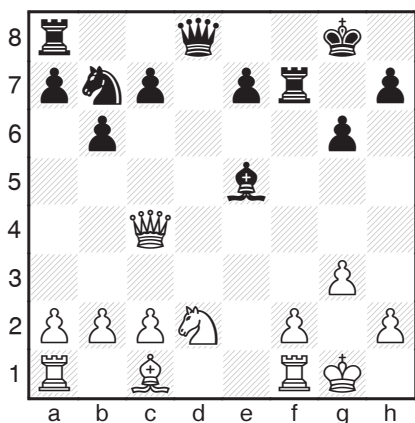
El rey blanco está expuesto al ataque combinado de las piezas negras. Después de la persecución **49... ♖d1+** **50. ♔e2** **♝e1+**, el rey debe capturar el caballo, y tras **♞e3+**, la torre blanca indefensa en **a3**, desaparece.



A. Safranska-G. Putra
Olimpiada de Manila 1992



El alfil de **e5** está indefenso, parece que no hay forma de explotar este detalle, no se puede dar jaque y atacarlo al mismo tiempo, ni tampoco sumarle el ataque a otra pieza o punto clave como podría ser una amenaza de mate. Pero siempre atentos a los posibles cambios de piezas, podemos jugar: **15. ♖xb7 ♜xb7**, y ahora tenemos una segunda pieza suelta en **b7**.



16. ♛e4 ♙d4 17. ♛xb7, y las negras abandonaron algunas jugadas más tarde. El interesante intento **16... ♙xb2 17. ♙xb2 ♛xd2** fracasa.



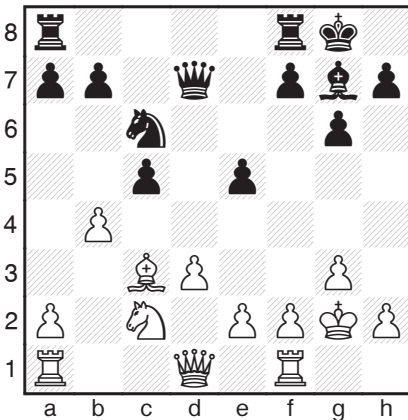
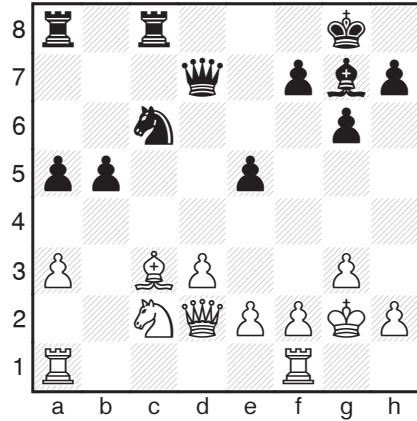
El camino más claro es aprovechar la diagonal **a1-h8** que deja el rey negro en una situación insostenible, **18. ♛e5**, con amenazas de mate, **18... ♜f6 19. ♛xe7** y la torre de **f6** cae.

Por último, veremos una partida completa que muestra las piezas sin sostén como debilidad táctica que da origen a golpes ganadores.

H. Terrie-A. Yermolinsky
Abierto de Estados Unidos, Reno 1999

1.c4 g6 2.♘c3 ♙g7 3.♗f3 c5 4.g3 ♘c6
 5.♙g2 d6 6.0-0 e5 7.♗e1 ♙e6 8.d3 ♗ge7
 9.♗c2 d5 10.cxd5 ♗xd5 11.♙d2 0-0
 12.♗xd5 ♙xd5 13.♙c3 ♙xg2 14.♔xg2
 ♚d7 15.b4

¡Atención! El alfil de c3 está indefenso.



Era el momento de retirar el alfil o el rey de las posibles amenazas (19.♙b2 ó 19.♔g1) **19...♗e7!**

15...cxb4 16.♗xb4 a5! 17.♗c2. El caballo debe retroceder. Si 17.♗xc6, ♚xc6+ 18.♔g1 ♚xc3. Pieza suelta más rey expuesto a jaques. **17...b5 18.a3.** Hay que moverse con cuidado: si 18.♙c1, el peón de a2 queda suelto, y podría seguir 18...♚d5+ 18...♙fc8 19.♚d2?

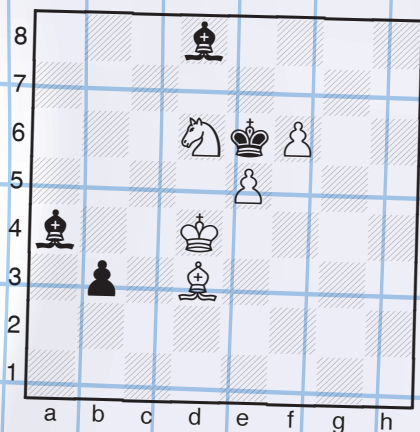


NIVEL A

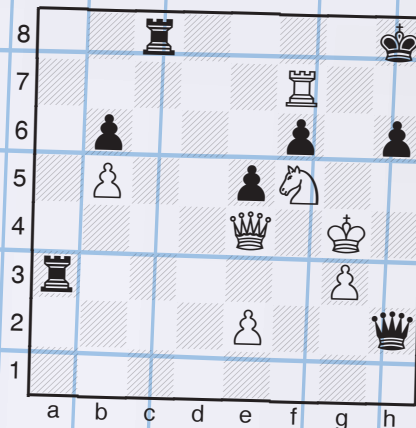
1. A. Cherniaev-S. Conquest

Hastings 2004

Juegan las blancas

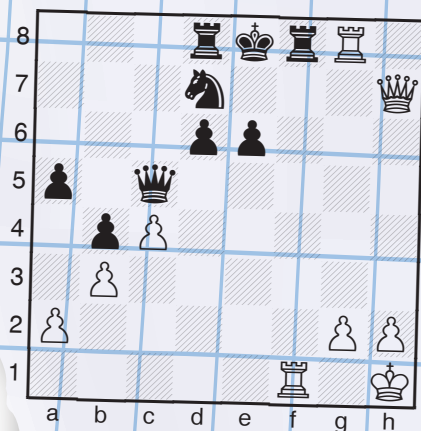
**3. O. Touzane-S. Conquest**Campeonato francés por equipos
1996

Juegan las negras

**2. S. Conquest-R. Gonzalez**

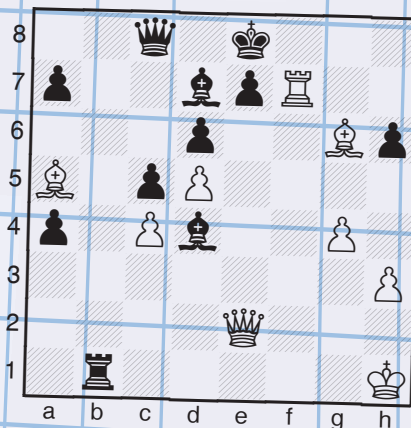
Memorial Capablanca 1996

Juegan las blancas

**4. S. Conquest-J. Becerra Rivero**

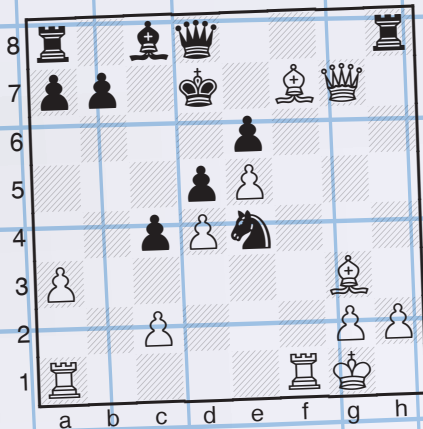
Memorial Capablanca 1996

Juegan las blancas

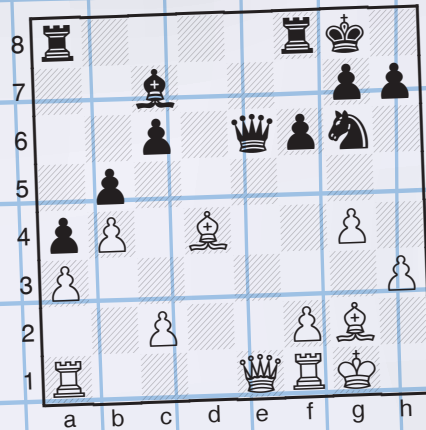


NIVEL B

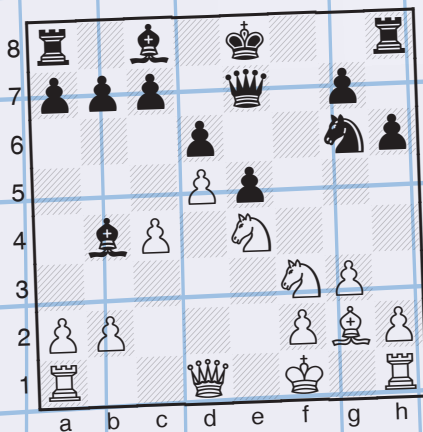
- 5.** D. Janowsky-F. Lee
Londres 1899
Juegan las blancas



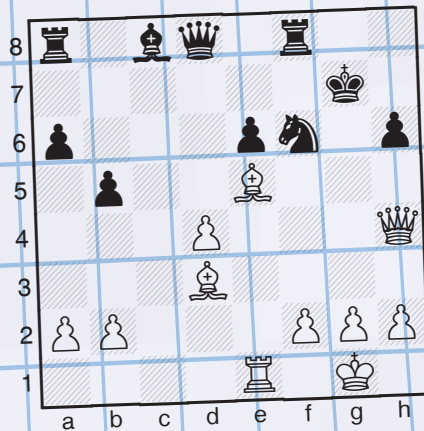
- 7.** Juegan las negras



- 6.** Un alfil indefenso...un rey distraído que no se puso a resguardo... tentador...
Juegan las blancas

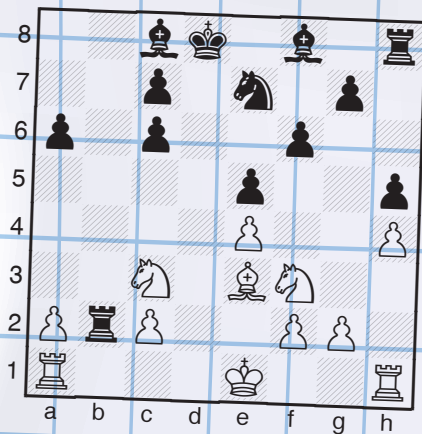


- 8.** N. Padevski-M. Blau
Mosú 1956
Juegan las blancas

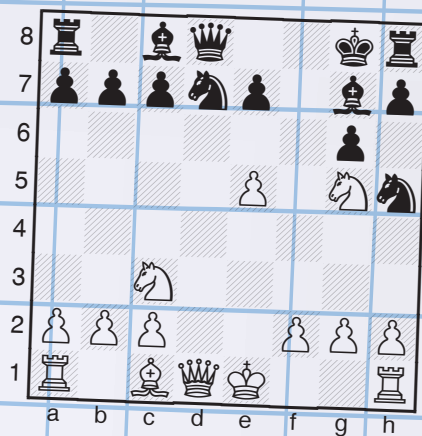


NIVEL C

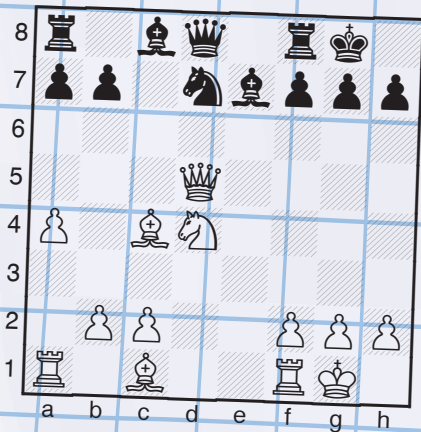
- 9.** O. Feuer-D. O' Kelly
Lieja 1934
Juegan las blancas



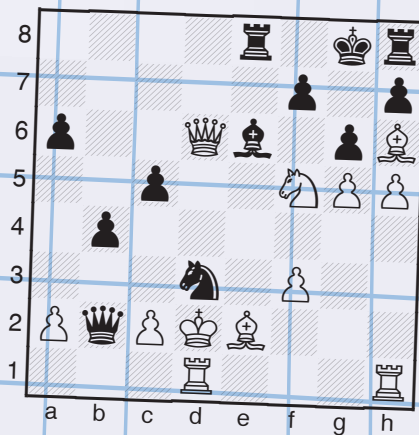
- 11.** H. Pingitzer-Z. Jusic
Belgrado 1992
Juegan las blancas



- 10.** M. Zvirbulis-Y. Randviir
U.R.S.S 1950
Juegan las negras



- 12.** Junussov-Lvov
Correspondencia 1985
Juegan las blancas



NIVEL A

- 1 88.♙f5 mate.
- 2 43.♖f7 mate.
- 3 43...h5 mate.
- 4 32.♗f1 mate.

NIVEL B

- 5 21.♙e8+, y el negro abandonó, porque tras 1...♔xe8, viene 2.♖f7 mate.
- 6 ¡La dama blanca de un golpe los ataca, como una leona cazadora que salta desde atrás de unos arbustos! 1.♖a4+ ganando el alfil.
- 7 1...♖d6 amenaza el alfil y mate al mismo tiempo.
- 8 Otra vez un doble ataque 1.♖e4! amenaza mate en h7 (observa que el ♘f6 está clavado y la ♜a8 indefensa) 1...♗f7 2.♖xa8 con dos peones de más, pareja de alfiles e iniciativa: pero todavía hay que trabajar para ganar!

NIVEL C

- 9 1.0-0-0! jaque gana sorpresivamente la torre negra.
- 10 Tras 1...♘b6, las blancas no pueden sostener su posición y pierden material, 2.♖xd8 ♜xd8, con doble ataque a las dos piezas desarrolladas.
- 11 El sacrificio 1.♖g8+ coloca al rey negro en red de mate 1...♔xg8 2.♜e8+ ♜xe8 3.♜xe8 mate.
- 12 1.♖f8+ gana. Si 1...♜xf8, 2.♘e7 mate.