

## **1. Elementos del jaque mate**

## 1. Cómo usar este libro

Al preparar este libro, yo no quise escribir un libro más de ajedrez, parecido a tantos otros. Preferí utilizar un método nuevo llamado de "instrucción programada". En lugar de presentar informaciones que usted debe tratar de entender, este libro –que no se llama libro, sino "programa"– le enseña de manera activa las materias que contiene.

Un programa está formado por una serie de pequeños escalones de información llamados "cuadros". Cada cuadro proporciona información y requiere, por lo general, una respuesta escrita del principiante o aficionado. Algunos cuadros le pedirán a usted que conteste "sí" o "no", otros le pedirán que escriba una corta frase explicativa, y la mayoría le pedirán que indique el movimiento correcto dibujando una flecha sobre el diagrama. Mi respuesta a cada cuadro aparece en el cuadro siguiente, al principio de la página siguiente, a la derecha. Esto le permite a usted comparar su respuesta con la mía, después que usted ha tenido la oportunidad de elaborar tranquilamente su respuesta. Jamás se le harán preguntas a usted sobre temas que no hayan sido previamente enseñados en el programa. Usted observará que cada cuadro se construye sobre posiciones ya conocidas y está orientado hacia posiciones por conocer.

Cuando usted llegue a la última página de este libro, dé vuelta el libro y continúe trabajando con las páginas a su derecha.

Cuando usted termine este libro, verá que puede dar cuenta de su oponente con combinaciones de jaque que jamás había visto antes.

Tengo la esperanza que usted disfrute aprendiendo ajedrez con **Bobby Fischer enseña ajedrez.**

## 2. Diagramas

Al principio los diagramas pueden parecerle desconcertantes, pero una vez que usted conozca el significado de cada símbolo, ellos resultan muy sencillos. Observemos una vez más las piezas y sus símbolos, una por una:

<b>rey</b>	<b>dama</b>	<b>torre</b>
------------	-------------	--------------



símbolo



símbolo



símbolo



<b>alfil</b>	<b>caballo</b>	<b>peón</b>
--------------	----------------	-------------



símbolo



símbolo



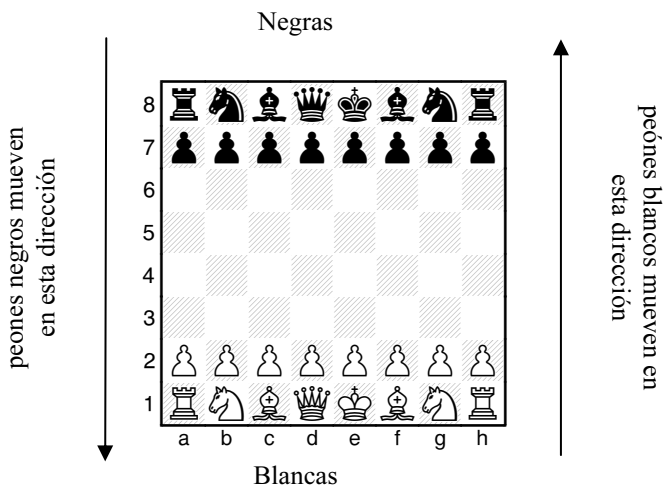
símbolo



(continúa)

## 2. (continuación)

La posición inicial, utilizando los símbolos de diagrama:



En el tablero, el lado de las blancas está colocado en los diagramas siempre hacia abajo.

### **3. Para el jugador experimentado**

Si usted ha jugado ajedrez varias veces, y confía en entender el jaque mate, puede ir ahora al cuadro 39 de la página 69 y comenzar ahí el programa. Si usted tropieza con dificultades para contestar el cuadro 39, o cualquiera de los que le siguen a continuación, debe volver al recuadro 5.

Si usted no ha jugado mucho ajedrez debería ir al próximo recuadro y comenzar.

## 4. El objetivo del ajedrez

El objetivo del ajedrez es atacar al rey enemigo de una manera tal que no pueda escapar a la captura. Cuando esto ocurre, el rey ha sufrido "jaque mate" y el juego ha terminado. En consecuencia, cada vez que el rey está bajo ataque ("jaque"), debe escapar a ese ataque antes que el juego pueda continuar.

Observe la posición siguiente:

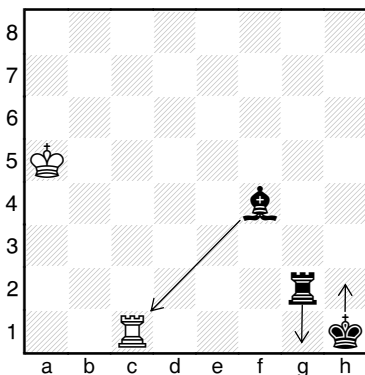


Diagrama A

Las negras están en jaque

La torre blanca de "c1" está dando jaque al rey negro. Hay tres maneras de escapar del jaque:

1. Capturando la pieza atacante (alfil).
2. Colocando una pieza entre el rey y la pieza atacante (torre).
3. Escapando hacia una casilla donde el rey no sufre "jaque"

(continúa)

#### 4. (continuación)

Recuerde: si un rey está en jaque y no tiene forma de escapar, el rey está en "jaque mate". Considere esta posición:

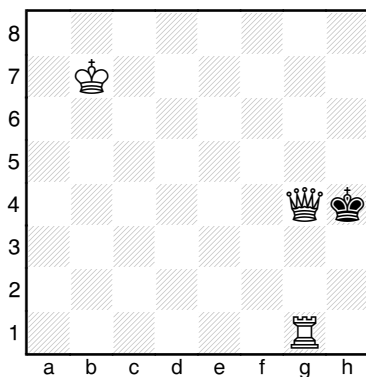


Diagrama B

¡Jaque mate!

Aquí la pieza que da jaque (dama) no puede ser capturada porque está protegida por la torre. El negro no puede tapar el jaque y todas las casillas de escape ("g3", "h3", "g5", "h5") están atacadas por la dama blanca. El negro está en jaque y no tiene modo de escapar: el negro está jaque mate y perdió la partida.

Compare la posición de arriba con la siguiente:

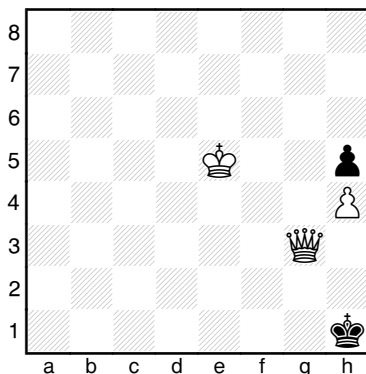


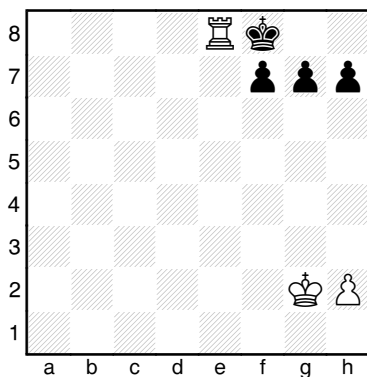
Diagrama C

(Mueve el negro)

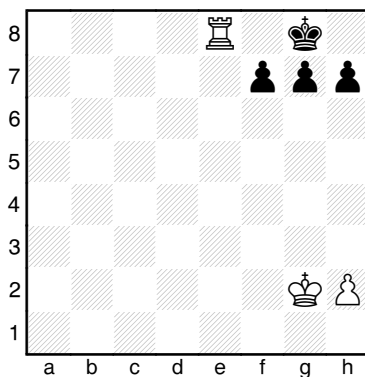
(¿Qué jugada debe hacer el negro?)

En el diagrama B, el negro está en jaque y no tiene forma de escapar del jaque. Pero en el diagrama C, el negro no está en jaque. Cualquier movida de su rey pondría al rey en jaque y su peón está bloqueado. El negro no tiene movidas legales. Esta situación se conoce como "ahogado" y la partida es tablas.

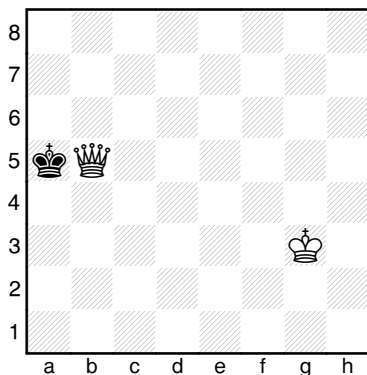
Veamos cómo se da jaque mate y cómo su oponente puede escapar al ataque. Observe la diferencia que hay entre las dos posiciones de los grupos siguientes:



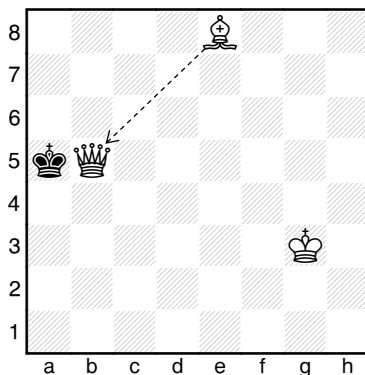
A1. Las blancas acaban de mover su torre, dando jaque. Pero el rey negro puede capturar la torre blanca atacante. Las negras están salvadas.



A2. En esta posición, levemente distinta, el rey atacado no puede capturar la torre blanca. En consecuencia, las negras no tienen defensa: es jaque mate. El juego ha terminado



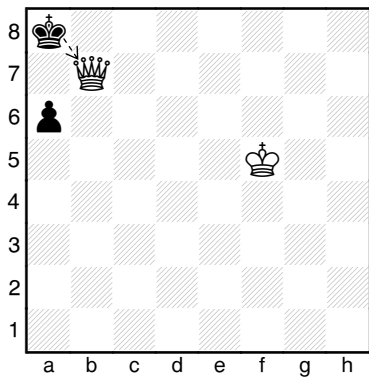
B1. La dama blanca ha arrinconado al rey negro, pero el rey negro puede capturar a la dama blanca atacante.



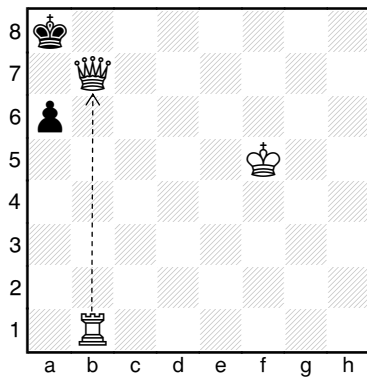
B2. La dama blanca atacante está protegida por el alfil. El rey negro no puede capturarla. Las negras están jaque mate.



## 5. (continuación)



C1. De nuevo, el rey negro puede capturar a la dama atacante.

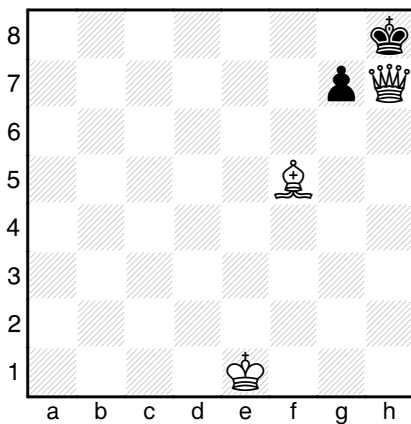


C2. Aquí la dama, protegida por una torre, ha dado jaque mate al rey negro.

(Ahora continúe con el cuadro 6)

## 6

Observe esta posición: luego decida si el rey negro puede capturar la pieza blanca atacante.

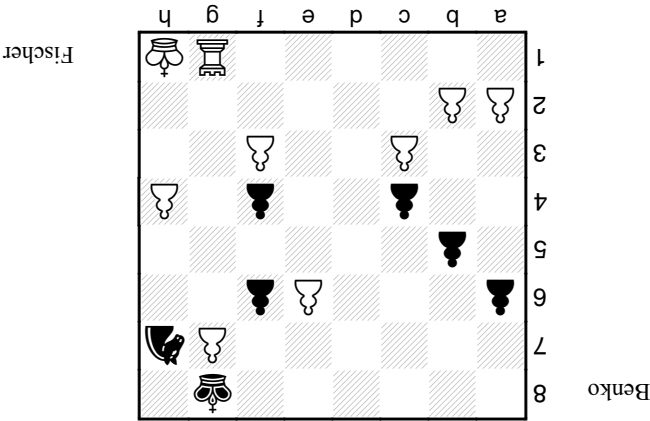


La dama blanca está dando jaque. El rey negro:

- puede capturar
- no puede capturar

Para el respuesta correcta, vea la página siguiente

Las blancas hacen 1. ♖e8+!, y las negras abandonaron. La única posibilidad de las negras habría sido 1... ♜x8 (si 1... ♗f8 2. ♗xf8=♖ da jaque y 3. ♜x6 ♖x6 4. fxe6. Aquí está la posición resultante:



Tengo la esperanza que mi libro lo ayudará a usted a jugar mejor ajedrez. Un buen signo será si usted puede ganarle a uno de sus antiguos adversarios, que aún no hayan seguido el programa.

¡Felicitaciones! Usted acaba de terminar el programa.

Las blancas tienen una torre y dos peones, a cambio de un caballo que tienen las negras; aparte de esta ventaja material, pronto podrán promover uno de sus peones avanzados y convertirlo en dama.