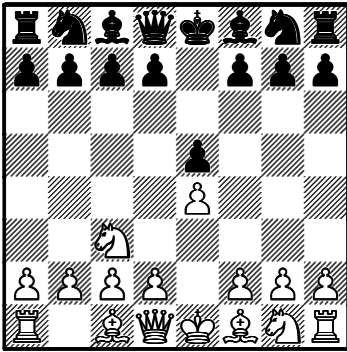


Apertura Viena

Este sistema de juego fue desarrollado principalmente hacia la mitad del siglo XIX por varios maestros y teóricos de Viena, en especial por Carl Hamppe.

A partir de 1920 cayó en desuso, ya que se demostró que las negras igualaban con facilidad.

1.e4 e5 2.♘c3



¿Qué pretenden las blancas con esta jugada?

Fundamentalmente hacer el avance 3.f4, entrando en una especie de Gambito del Rey, pero en donde se impide 2...d5, aunque hay quien prefiere la línea posicional 3.g3.

¿Cómo pueden contestar las negras?

Lo mejor es 2...♗f6, ya que si 3.f4, puede seguir igualmente 3...d5, pero sin la necesidad de entregar un peón como sucede en el Gambito del Rey.

Por otra parte, si las blancas insisten en impedir ...d5 y juegan 3.♗c4, puede continuar 3...♗xe4, haciendo una liquidación central que no les es desfavorable.

2...♗f6!

Ahora las blancas tienen tres jugadas importantes:

- a) 3.g3 pag. 41
- b) 3.♗c4 pag. 42
- c) 3.f4 pag. 44

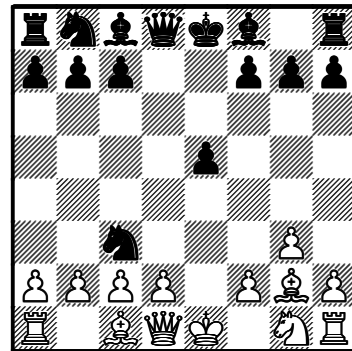
a) 3.g3

Un movimiento sólido que va dirigido a actuar por la gran diagonal en caso de que el negro haga 3...d5, que, por otra parte, pasa por ser la jugada más popular.

3...d5!

Ahora es perfectamente jugable 3...♗c5 4.♗g2 ♗c6 5.♗ge2 a6 (o 5...d6), y también 3...c6 4.♗g2 (si 4.d4, se iguala con 4...♗b4 5.♗g2 d5!) 4...d5 5.exd5 cxd5 6.d4 exd4! 7.♖xd4 ♗c6 8.♖d1 d4. Las negras tienen ventaja, porque su peón aislado ha avanzado a la quinta fila, lo que les brinda más espacio, además de dejar débil al peón de "c2", que será molestado más adelante por el alfil de "f5" y la torre de "c8".

4.exd5 ♗xd5 5.♗g2 ♗xc3!



Las negras juegan con facilidad. Prefieren el cambio a tener que hacer 5...♗e6, que define muy pronto la situación del alfil.

6.bxc3 ♗d6

Mejor que el desarrollo por "c5", porque tarde o temprano el blanco hará d4, ganando un tiempo.

7.♗f3

Otra alternativa es 7.♗e2!? para hacer d3, c4 y ♗c3, o para apoyar el avance f4.

7...0-0 8.0-0 ♖d7!

Con la intención de ir a "f6" para reforzar el flanco del rey, pero también para actuar contra la jugada 9.d4, como veremos enseguida. También es posible 8...♖c6!?

9.d4?!

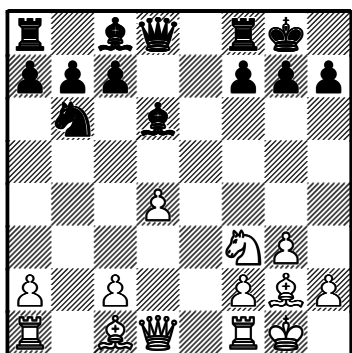
Es mejor retrasar este avance y jugar 9.♞e1, a lo que puede continuar 9...♞e8 10.d4 exd4 11.♞xe8+ ♜xe8 12.cxd4 ♜f6 13.♙g5 ♜d8!? 14.c4 h6, con juego equilibrado, Motwani - Arencibia, Erevan 1996.

Por otra parte, si 9.♞b1, puede seguir 9...c6 10.♞e1 ♜a5! (Larsen), con buen juego.

9...exd4 10.cxd4 ♖b6

Esta es la idea del segundo jugador cuando hizo 8...♖d7! Ahora las negras tienen en mente seguir con jugadas como ...♙e6, ...♙d5 y c6, dominando las casillas "c4" y "d5".

El traslado del caballo a "f6" es también correcto. Veamos: 10...♖f6 11.c4 c6 12.♞e1 ♙f5 13.♖h4 ♙e6 14.d5 cxd5 15.cxd5 ♙g4 16.♜d3 ♙b4 17.♞f1 ♞e8 18.♙e3, y la partida se declaró tablas, Zarnicki - Morovic, Argentina 1995.



11.♖g5!?

Más que atacar, el caballo busca mejorar su ubicación.

11...♙e7 12.h4

Con el avance de este peón, las blancas pretenden ganar espacio y que el adversario debilite un poco su enroque.

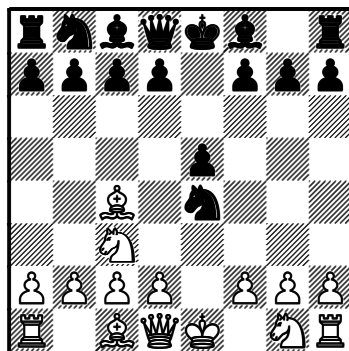
12...h6 13.♖e4 c6 14.a4 ♙e6 15.♖c5 ♙xc5 16.dxc5 ♖c4

Con algo de ventaja de las negras, Short-Nunn, Rotterdam 1989.

b) 3.♙c4

Con la intención de no permitir ...d5 y seguir con el proyecto de realizar f4.

3...♖xe4!



Esta posibilidad táctica es la mejor alternativa a la jugada blanca 3.♙c4. El negro elimina el peón central y pone en duda el desarrollo del alfil.

4.♜h5

La salida de la dama, que amenaza mate, es la que da a las blancas las mejores posibilidades. Otras opciones son:

1) 4.♖f3, que transpone a la Defensa Petroff (página 53).

2) 4.♙xf7+?! El negro pierde el enroque, pero esto es anecdótico. Las negras quedarán mejor. 4...♙xf7 5.♖xe4 d5, y ahora:

2a) 6.♜f3+ ♙g8 7.♖g5 ♜d7 8.♖e2 h6.

2b) 6.♜h5+ ♙g8 7.♖g3 ♖c6 8.d3 g6 9.♜d1 ♙g7, Renner - Schwarz, Waldshut 1991, en ambos casos con clara ventaja de las negras.

3) 4. ♖xe4 d5 5. ♙d3 dxe4 6. ♙xe4 ♙c5, con excelente posición.

4... ♖d6 5. ♙b3!

Recuperar el peón con 5. ♗xe5+ es una forma evidente de jugar a hacer tablas simplificando la partida. 5... ♗e7 6. ♗xe7+ ♙xe7 7. ♙b3 c6 (movimiento de Alexei Shirov para preparar el avance ...d5).

También es suficiente para igualar 7... ♖f5 8. ♖d5 ♙d8) 8. d4 ♖f5 9. ♖f3 d5 10. ♖e2 0-0 11. 0-0 ♖h4!?, con posición equilibrada, Rogers - Shirov, España 1998.

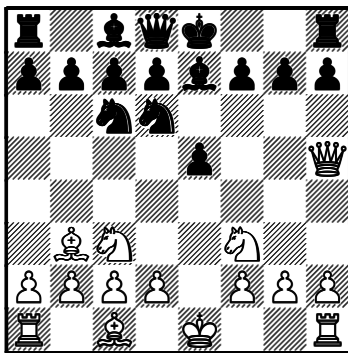
5... ♙e7!

La jugada justa. Es más delicada la línea 5... ♖c6 por 6. ♖b5! g6 7. ♗f3 f5 8. ♗d5!, con iniciativa.

6. ♖f3

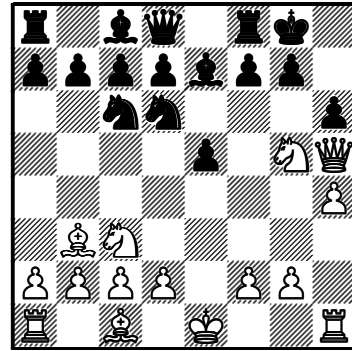
Son inferiores los movimientos 6. ♗xe5 0-0 y 6. d3 ♖c6 7. ♖f3 g6 8. ♗h3 ♖f5, en ambos casos con juego cómodo para el segundo jugador.

6... ♖c6!



El enroque es precipitado, aunque no es fácil imaginar el porqué.

Veamos: 6... 0-0 7. h4!, iniciando un ataque directo al rey, que no es sencillo de frenar. La amenaza 8. ♖g5 es muy molesta, ya que ataca a "f7" y a "h7". 7... ♖c6 8. ♖g5 h6



9. ♗g6!! Una hermosa idea de ataque, que provocará cambios favorables al blanco. 9... ♙xg5 (si 9... hxg5, 10. hxg5, seguido de mate) 10. hxg5 ♗xg5 11. ♗xg5 hxg5 12. ♖d5.

Las blancas tienen una ventaja considerable debido a la pasividad del adversario, que no puede organizar una defensa satisfactoria contra d3 y ♙xg5, seguido del doblaje de torres en la columna "h". Las negras no consiguen hacer nunca ...f6, para defender el peón de "g5", por la presencia del alfil en "b3". Tampoco pueden mover el caballo a "a5" o a "d4" por el mate en "e7", ni pueden jugar 12... g6 por 13. d3! ♖g7 14. ♙xg5, ganando. (Volvemos a 12. ♖d5) 12... ♖f5 13. d3 ♖fd4 14. ♙xg5 ♖e6 (si 14... ♖xb3, se gana con 15. ♖f6+! gxf6 16. ♙xf6, seguido de mate en "h8") 15. ♖f6+!! gxf6 16. ♙xf6 ♖g7 17. ♖d2! (no hay nada que hacer contra ♗h6 y ♗ah1) 17... ♗e8 18. ♗h6 ♖e7 19. ♗h8+!! Un brillante remate que obliga a abandonar.

Si 19... ♖xh8, 20. ♙xf7, con mate inevitable, Liiva - Skrebnevskis Vejen 1993.

7. ♖xe5 g6! 8. ♖xc6

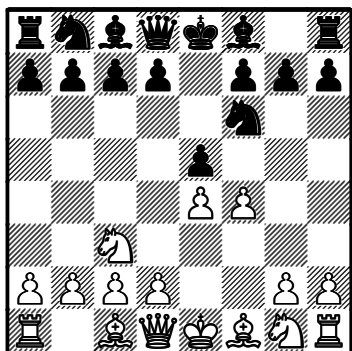
Una alternativa peor es 8. ♗e2 ♖d4 9. ♗d3 ♖xb3 10. axb3 ♖f5 11. 0-0 d6 12. ♖f3 c6, con mejor juego para el negro, Anand - Ivanchuk, Roquebrune 1992.

8... dxc6 9. ♗d1 ♖f5 10. 0-0 ♖d4

Las negras no tienen ningún problema, Ekstroem - Giertz, Suiza 1995.

c) 3.f4

La jugada más agresiva de que disponen las blancas y la que más identifica a la Apertura Vienesa.



3...d5!

La respuesta que pone en tela de juicio todo el sistema.

4.fxe5

Otras alternativas son débiles. Veamos:

- 1) 4.d4? ♖b4! 5.fxe5 ♜xe4, con clara ventaja.
- 2) 4.exd5 e4! (ver Contragambito Falkbeer en la página 30).
- 3) 4.d3 exf4 5.e5 (si 5.exd5, ♜xd5 6.♜xd5 ♜xd5 7.♙xf4 ♙d6, con superioridad negra, Bronstein-Matanovic, Viena 1957) 5...d4! 6.♜ce2 ♜d5 7.♙xf4 ♙b4+ 8.♙f2 ♜c6, con gran ventaja, Lombardy - Smyslov, Teesside 1975.

4...♜xe4 5.♜f3

La jugada más importante, que desarrolla una pieza y además impide el jaque de la dama en "h4".

Otra opciones son:

- 1) 5.d3 ♜xc3 (si 5...♜h4+?!, 6.g3 ♜xg3 7.♜f3 ♜h5 8.♜xd5!, con clara ventaja) 6.bxc3 d4! 7.♜f3 dxc3 8.♙e2 ♙e7 9.0-0 ♙e6, con juego satisfactorio, Sax - Plaskett, Lugano 1986.
- 2) 5.♜f3 (jugada favorita de Steinitz) 5...♜c6!

6.♙b5 (si 6.♜xe4, ♜d4!) 6...♜xc3 7.bxc3 ♜h4+ 8.g3 ♜e4+ 9.♜xe4 dxe4 10.♙xc6+ bxc6. El final que se presenta es ventajoso para el segundo jugador.

Los peones doblados se compensan con la pareja de alfiles y el peón de "e4" es casi imposible de atacar.

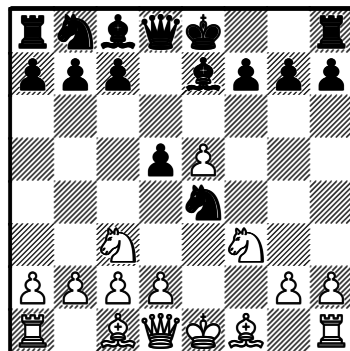
3) 5.♜e2?! ♜c6! 6.♜f3 (a 6.♜xe4, ♜d4!) 6...♙f5 7.♜b5 a6!, y ahora 8.♜xd5 ♜b4, o 8.♜xb7 ♜b4, con clara ventaja de las negras en ambos casos.

Ahora hay varias continuaciones, pero nos detendremos en dos, que considero más interesantes:

- c1) 5...♙e7 pag. 44
- c2) 5...♙c5 pag. 45

c1) 5...♙e7

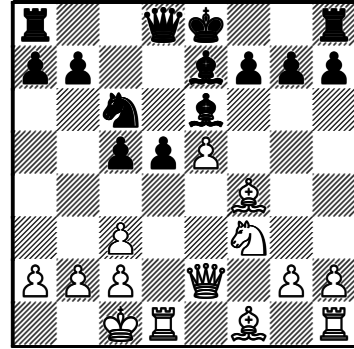
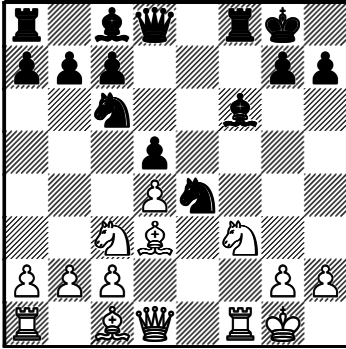
Esta salida del alfil va unida a la rápida realización del enroque y a hacer ...f6, cambiando el peón de "e5".



6.♜e2

Para obligar a tomar una decisión.

Si 6.d4, puede seguir 6...0-0 (con la intención de jugar enseguida ...f6) 7.♙d3 f5! (a 7...♙b4, 8.0-0! ♜xc3 9.bxc3 ♙xc3 10.♙b1, con fuerte iniciativa) 8.exf6 ♙xf6! (excelente entrega de peón, que no se puede aceptar. Lasker recomendaba 8...♜xc3 9.bxc3 ♙xf6, pero esta valoración es errónea, ya que la presión en "d4", clave para el contrajuego, no existe) 9.0-0 (a 9.♜xe4?, dxe4 10.♙xe4 ♙e8, etc.) 9...♜c6!



Las negras consiguen un juego totalmente equilibrado después de esta jugada.

Por ejemplo: 10.♖xe4 (si se mueve 10.♖e2, es fuerte 10...♗b4) 10...dxe4 11.♗xe4 ♘xd4 12.♗g5 (a 12.♗e3, ♗f5, con igualdad, Oscar Castro - Alexander Matanovic, Biel 1976) 12...♗f5!, con equilibrio, Spielmann - Reti, Viena 1922.

6...♖xc3

Otros movimientos a considerar son:

1) 6...f5!? 7.d3 ♗c5 8.♖b5 (si 8.d4, ♗e4 9.♗f4 0-0 10.h4 ♗b4!, con clara ventaja negra) 8...♗e6 9.♗bd4 c5 10.♖xe6 ♗xe6, y las negras están muy bien.

2) 6...♗g5!? 7.d4 c6!, para continuar con el plan: ...♗a6, ...♗c7 y ...♗e6.

Las blancas retiran ahora la dama para impedirlo, pero pierden un tiempo. 8.♗f2 ♗xf3+ 9.♗xf3 ♗b6!, con buena partida, Hellers - Karpov, Haninge 1990.

7.dxc3

Mejor que 7.bxc3, ya que ahora es posible el rápido desarrollo del flanco de dama.

7...c5!

Lo mejor es mantener la perspectiva de hacer el enroque largo. Con su última jugada las blancas controlan "d4".

8.♗f4 ♗c6 9.0-0-0 ♗e6

10.h4!?

Las blancas no tienen ningún interés en permitir un posible avance del peón a "g5". También se han intentado las siguientes jugadas:

1) 10.c4 d4 11.♖d2 (se deja un peón fuerte en "d4" al rival, pero se conquistan casillas centrales) 11...♗a5 12.a3 0-0-0 13.♗e4 ♗a4, con buen juego, Hector - Ivkov, Cannes 1989.

2) 10.♗b1 ♗a5 11.a3 h6 12.h4 ♗b8 13.♗b5 ♗c7 14.♗d3 b5, con una excelente partida, Sorensen - Z. Polgar, Tunja 1989.

10...h6 11.g3 ♗d7

Otra jugada buena es 11...♗a5 12.a3 (si 12.♗b1, d4! es fuerte) 12...0-0-0.

12.♗g2 0-0-0

La posición de las negras es satisfactoria, Adams - Anand, Linares 1994.

c2) 5...♗c5

Es evidente que con esta jugada se pierde un tiempo, pero a cambio el negro se asegura la presencia del caballo en "e4" por unas jugadas, lo que le puede permitir atacar el centro de las blancas.

Ahora veremos los dos movimientos más importantes del primer jugador.

c2.1 6.♗e2 pag. 46

c2.2 6.d4 pag. 46

c2.1) 6.♖e2

Esta salida de dama era recomendada por Alekhine y la idea es 7.♘d1 y 8.d3. Las negras tienen suficientes recursos para no quedar en inferioridad.

6...♙f2+!

Un jaque muy fuerte, que no sólo sirve para que el blanco pierda su enroque.

7.♘d1 ♜xc3+ 8.dxc3

Es inofensiva 8.bxc3, por 8...♙c5 9.d4 ♙e7 10.♗f2 ♙f5, con cómoda partida, Uritzky - Kogan, Tel Aviv 1996.

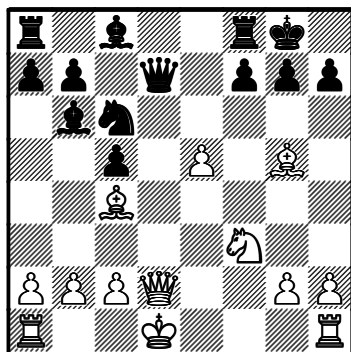
8...♙b6

También es posible 8...♙h4 para seguir con 9...♙e7.

9.♙g5 ♗d7 10.♗d2

A 10.♘d2 (para poder mover la torre que está en "a1"), puede continuar 10...h6 11.♙e3 0-0 12.♖d1 ♗a4, o 11.♙h4 ♗a4 12.♗b5+ ♗xb5 13.♙xb5+ c6 14.♙d3 0-0, en ambos casos con mejores posibilidades para el segundo jugador.

10...0-0 11.♙d3 c5 12.c4 dxc4 13.♙xc4 ♜c6



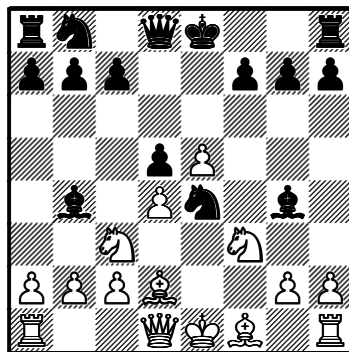
Con evidente superioridad de las negras, Lehtivaara - Flear, Lenk 1992.

c2.2) 6.d4

6...♙b4 7.♙d2

Con la entrega de calidad que se produce luego de 7.♙d3?!, las blancas no consiguen mucho. 7...♜xc3 8.bxc3 ♙xc3+ 9.♙d2 ♙xa1 10.♗xa1 h6, seguido de ...♜c6 y ...♙e6, con ventaja, Héctor - Fernández, Alicante 1989.

7...♙g4!



Esta jugada de alfil, que entrega un peón, tiene una gran fuerza y permite tomar la iniciativa. También es correcta 7...♜xd2 8.♗xd2 ♙f5.

8.♜xe4 dxe4 9.♙xb4 exf3.

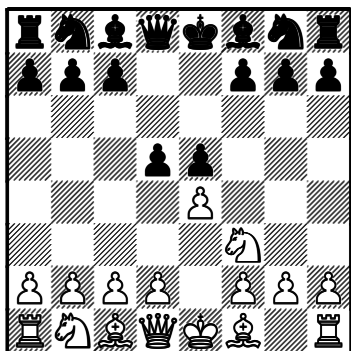
Un momento delicado para las blancas, que deben decidir ahora su movimiento. Veamos: 1) 10.♗d2 ♗d5 11.0-0-0 (si 11.♙c3, ♜c6! 12.h3 ♙e6 13.gxf3 0-0-0, con posición superior, Liuboievic - Ciocaltea, Skopje 1972) 11...♜c6 12.c4 (a 12.♙c3, ♗xa2 13.b3 fxe2, ganando) 12...fxg2! 13.♙xg2 ♗xc4+, con ventaja decisiva.

2) Si 10.gxf3, es fuerte 10...♗h4+ 11.♘e2 ♜c6! (mucho mejor que 11...♙h5, que se jugó en algunas partidas. Ahora se amenaza, además de al alfil, 12...♜xd4 13.♗xd4 ♙xf3+, etc.) 12.fxe4 ♗xg4+ 13.♘f2 (a 13.♘e3, ♗g5+!) 13...♗f4+ 14.♗f3? (es mejor 14.♘g2 ♜xb4, con ventaja negra, pero en absoluto decisiva) 14...♗xd4+, y la posición negra esta ganada, Sorensen - Flear, Hastings 1988/89.

Contragambito del Centro

1.e4 e5 2.♘f3 d5!?

Esta jugada se cita en el Manuscrito de Gotinga del siglo XVI y fue analizada, entre otros, por Damiano, Greco, Staunton y Ponziani. Las blancas no deben tener inconvenientes en conseguir ventaja.



3.exd5

También es muy interesante 3.♘xe5!? ♙d6 (si 3...dxe4, 4.♙c4! ♖g5 5.♙xf7+! ♜e7 6.d4, con complicaciones que favorecen a las blancas) 4.d4 dxe4 5.♙c4 ♙xe5 6.♖h5, con fuerte iniciativa.

3...e4 4.♖e2 ♘f6

Este movimiento parece mejor que 4...f5, a lo que puede continuar 5.d3 ♘f6 6.dxe4 fxe4 7.♘c3 ♙b4 8.♖b5+ c6 9.♖xb4 exf3 10.♙g5! cxd5 11.0-0-0 ♘c6 12.♖a3, con ventaja clara, Tal - Lutikov, Tallin 1964.

5.d3 ♙e7

Si 5...♖xd5, 6.♘fd2!, ganando un peón inevitablemente.

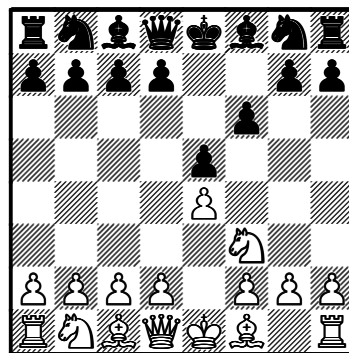
6.dxe4 0-0 7.♘c3 ♝e8 8.♙d2! b5?! 9.♖xb5 ♘a6 10.♘d4 ♘xe4 11.♘xe4 ♙f6 12.♘e6 fxe6 13.♘xf6+ gxf6 14.0-0-0 exd5 15.♙c3

Con posición ganada, Kotronias - Pandavos, Peristeri 1993.

Defensa Damiano

Una defensa floja que sólo sirve para debilitar el flanco de rey. Actualmente casi nadie juega de esta manera.

1.e4 e5 2.♘f3 f6?



3.♘xe5!

Un sacrificio correcto, aunque con 3.♙c4 o 3.d4 también se obtiene superioridad.

3...♖e7

Si 3...fxe5, 4.♖h5+ ♜e7 (a 4...g6, 5.♖xe5+ ♖e7 6.♖xh8 ♖xe4+ 7.♜d1, ganando con facilidad) 5.♖xe5+ ♜f7 6.♙c4+ d5 (si 6...♜g6, 7.♖f5+ ♜h6 8.d4+ g5 9.h4, etc.) 7.♙xd5+ ♜g6 8.h4 h5 9.♙xb7, con fácil victoria.

4.♘f3

Ahora es un grave error 4.♖h5+ por 4...g6 5.♘xg6 ♖xe4+ 6.♙e2 ♖xg6, ganando pieza.

4...d5 5.d3 dxe4 6.dxe4 ♖xe4+ 7.♙e2 ♙f5

En una partida entre Schiffers - Chigorin, Match de San Petersburgo 1897, se jugó 7...♘c6 8.0-0 ♙d7 9.♘c3 ♖g6 10.♘e5!, ganando la dama.

8.♘d4

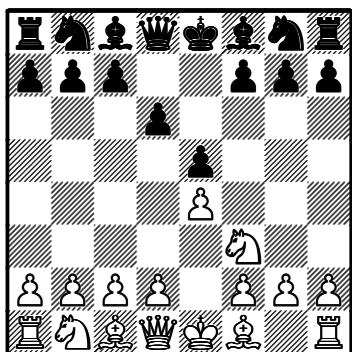
La ventaja de las blancas es clara. No se puede jugar ahora 8...♖xg2 por 9.♙f3, ganando.

Defensa Filidor

Esta jugada se comenzó a utilizar a finales del siglo XIX con la intención de afianzar el peón de "e5". El caballo colocado en "d7" parece que entorpece a sus propias piezas, pero no es así si realizan el plan que tienen en mente: ...♘gf6, ...c6, ...♙e7, ...♖c7, ...0-0 y ...b6, seguido de ...♙b7.

En cualquier caso la posición negra tiene poco espacio y en la actualidad se practica en escasas ocasiones.

1.e4 e5 2.♘f3 d6



¿Qué pretenden las negras?

Defender el peón de "e5" sin preocuparse del molesto alfil de "f1", y cuando el blanco haga d4, entonces defenderlo con el caballo desde "d7".

¿Cómo pueden responder las blancas?

Con la jugada d4, seguida de un desarrollo natural a base de ♘c3, ♙c4 0-0, etc.

Con la Defensa Filidor las negras suelen tener posiciones pasivas, y aunque 2...d6 es correcta, encuentran mayores dificultades que con 2...♘c6 o 2...♘f6.

3.d4!

El movimiento que crea más problemas al segundo jugador. Vamos a analizar ahora dos de las líneas más importantes para el negro.

- a) 3...♘d7 pag.48
- b) 3...♘f6 pag.49

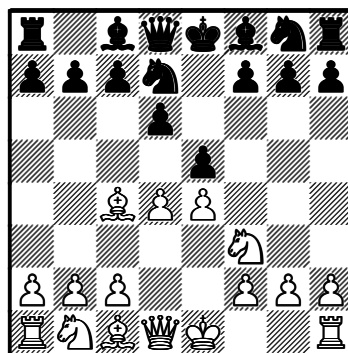
a) 3...♘d7

Otras alternativas inferiores son:

1) 3...♙g4?! (un desarrollo prematuro) 4.dxe5! ♙xf3 5.♖xf3 dxe5, seguido de 6.♙c4 o 6.♗b3, con ventaja.

2) 3...f5. Filidor confiaba plenamente en esta jugada y pensaba que era la mejor para las negras. Sin embargo, hoy no se ve en los torneos porque se considera refutada por 4.♙c4! (con la idea de ♘g5) 4...fxe4 5.♘xe5! (en esta entrega provisional se ve el defecto de 3...f5) 5...d5 (si 5...dxe5, 6.♗h5+ ♔d7 7.♗f5+ ♔c6 8.♗xe5, con ataque ganador) 6.♗h5+ g6 7.♘xg6 ♘f6 8.♗e5+, con ventaja decisiva.

4.♙c4



La mejor jugada, que sirve para comenzar el asedio al peón de "f7". Las negras deben tener cuidado para no quedar en mala posición.

4...c6

La única respuesta buena para el segundo jugador.

Las siguientes movidas lo corroboran:

1) 4...♙e7? 5.dxe5! ♘xe5 (a 5...dxe5, 6.♗d5!, etc.) 6.♘xe5 dxe5 7.♗h5!, y las blancas ganan un peón.

2) 4...♘gf6 5.dxe5! ♘xe5 (si 5...dxe5, 6.♘g5, etc.) 6.♘xe5 dxe5 7.♙xf7+!, ganando un peón.

3) 4...h6. Esto impide 5.♘g5, pero tiene otro problema: 5.dxe5 dxe5 6.♙xf7+! ♔xf7 7.♘xe5+!, con ataque ganador.

5.0-0 ♖e7

Nuevamente, otras opciones son peores.

Veamos:

1) 5...h6? 6.dxe5 dxe5 7.♙xf7+! ♔xf7 8.♜xe5+, etc.

2) 5...♜gf6 6.dxe5 ♜xe4 7.exd6, seguido de ♞e1.

3) 5...♗c7 6.♜g5!? ♜h6 7.f4!, con ataque.

6.dxe5 dxe5 7.♜g5!?

Una jugada que lleva a las blancas a quedarse con la pareja de alfiles y a llegar a un final muy cómodo en donde el adversario carece de contraajuego.

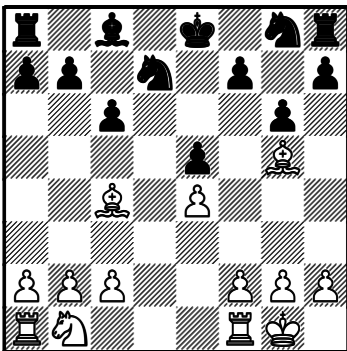
7...♙xg5

Si 7...♜h6, es interesante el sacrificio 8.♜e6!? fxe6 9.♙xh6, con buen juego, ya que es imposible capturar en este momento al alfil por mate en tres jugadas.

8.♗h5 g6

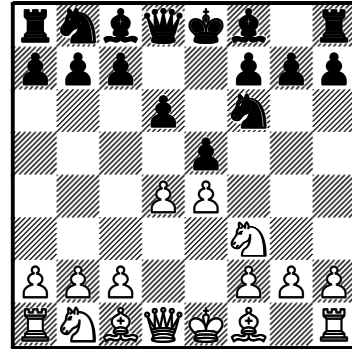
Se ha jugado 8...♗f6 9.♙xg5 ♗g6, pero las blancas siempre están algo mejor tras 10.♗h4 ♜gf6 11.f3, Granda - Rogers, Nueva York 1998.

9.♗xg5 ♗xg5 10.♙xg5



Las blancas están algo mejor, ya que tienen superior desarrollo y, por otra parte, el segundo jugador tiene débiles las casillas negras.

b) 3...♜f6



Con este contraataque al peón de "e4", las negras no sufren los agobios de la presión sobre "f7", como ocurría en la variante anterior. Esta jugada, que fue practicada con frecuencia por Nimzovich, es un refuerzo importante para el segundo jugador. Las blancas, de todas formas, obtienen siempre posiciones superiores.

4.♜c3

Es interesante 4.dxe5, a lo que se debe responder 4...♜xe4 5.♗d5 ♜c5 6.♙g5 y ahora 6...♗d7!? (probablemente mejor que 6...♙e7 7.exd6 ♗xd6 8.♜c3, con ligera superioridad) 7.♜c3 ♜e6! Las negras están en condiciones de equilibrar las acciones. En cambio, son algo más dudosas:

1) 7...c6 8.♗d2 d5 9.♜d4!, para preparar f4.
2) 7...dxe5 8.♙b5! c6 9.♗xe5+, con ventaja. Ahora pierde 9...♗e6 por 10.0-0-0! ♜bd7 11.♗c7, ganando.

4...♜bd7

Otra opción es 4...exd4. En principio, esta captura no es consecuente con la idea de la defensa, que es sostener el peón en "e5". 5.♜xd4 ♙e7. Ahora el blanco tiene que decidir cómo va a desarrollar sus fuerzas.

Dispone de varias opciones:

1) 6.♙f4, planeando un desarrollo rápido con enroques opuestos. 6...0-0 7.♗d2 c6 8.0-0-0 d5 (si 8...b5, 9.f3 b4 10.♜b1 ♗b6 11.g4 d5

12.e5 ♖e8 13.h4 ♗c7 14.♗f5, y el ataque del blanco es molesto, Hyldkrog - Jensen, Correspondencia 1984) 9.exd5 ♗xd5 10.♗xd5 ♖xd5 11.♗b1, seguido de ♗e2, con ventaja, Leko - Barbero, Hungría 1994.

2) 6.♗e2 0-0 7.0-0 ♖e8 8.f4 ♗f8 9.♗f3, con ligera ventaja, Smirin - Kuzmin, URSS 1990.

3) 6.♗c4 0-0 7.♖e2 ♖e8 8.0-0 ♗f8 9.♗g5 a6 10.a4 h6 11.♗h4 ♗bd7 12.f4, con ventaja para el primer jugador, Nisipeanu - Borsos, Eger 1995.

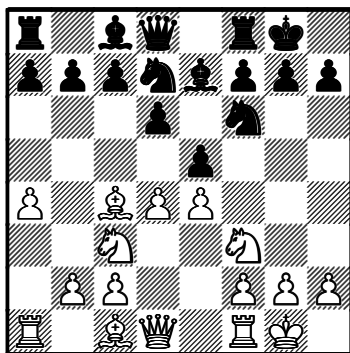
4) 6.♖f3!? ♗bd7 7.♗e2 ♗e5 8.♖g3 0-0 9.h4, seguido de ♗g5, con iniciativa, Van der Wiel - Bosboom, Leeuwarden 1994.

5.♗c4 ♗e7 6.0-0

En este momento no parece bueno el sacrificio 6.♗xf7+? ♗xf7 7.♗g5+ ♗g8! (si 7...♗g6?!, 8.h4! h5 9.f4 exf4 10.♗e2, con ataque muy fuerte) 8.♗e6 ♖e8 9.♗xc7 ♖g6 10.♗xa8 ♖xg2 11.♖f1 exd4 12.♖xd4 ♗e5 13.f4 ♗fg4!, con una poderosa iniciativa.

Pero sí es interesante el sacrificio después del cambio en "e5". 6.dxe5 dxe5 (6...♗xe5 es más sólido, aunque las blancas quedan algo mejor con 7.♗e2 seguido de ♗d4 y f4, con ventaja de espacio) 7.♗xf7+ ♗xf7 8.♗g5+ ♗g6!? 9.f4! (si 9.♗e6, ♖g8!, etc. Si 9.h4, h5! 10.f4 exf4 11.♗e2 ♗d6! En la línea anterior, sin el cambio en "e5", esta jugada sería imposible) 9...exf4 10.♗e6 ♖g8 11.♗xc7 ♖b8 12.♗xf4, con compensación por la pieza de desventaja.

6...0-0 7.a4!



Un avance de peón que hay que hacer ahora o en la siguiente jugada, y que sirve para proteger al alfil de un ataque por medio de ...b5, luego de hacer ...c6.

7...c6 8.♖e1 b6 9.d5!?

Este avance tiene sentido por la debilidad de "c6", que obliga al negro a tomar una decisión.

9...cxd5

Además del movimiento principal, el negro tiene las siguientes opciones:

1) 9...c5 10.a5!, y ahora:

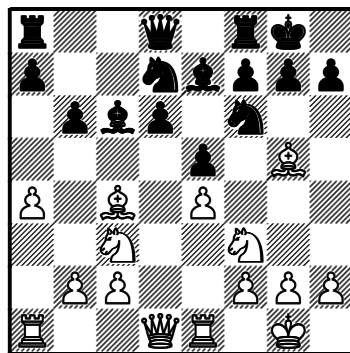
1a) 10...a6 11.axb6 ♗xb6 12.♗f1 ♗e8 13.♗d2 ♗c7 14.♗b3 ♗g5 15.♗a5, con ligera ventaja, Jansa - Lawson, Gausdal 1992.

1b) 10...bxa5 11.♗d2 ♗b6 12.♗b5 ♗g4 13.h3, con ventaja, P. Leko - D. Cámpora, Buenos Aires 1994.

1c) 10...♗e8 11.♗b5 ♗c7 12.axb6 ♗xb5 13.♗xb5 ♖xb6 14.♗a3 ♖b8 15.♗c4 ♗b6 16.♗a5 ♗d7 17.c4, Nikitin - Belikov, Moscú 1994.

2) 9...♗b7 10.dxc6! ♗xc6, y ahora

2a) 11.♗g5!



Las blancas se aprestan a cambiar el alfil por el caballo para poder sacar un mejor provecho de la debilidad de "d5".

11...a6 (si 11...♖c7, 12.♗xf6! ♗xf6 13.♖d3.

Aún hay que preparar ♗d5, porque si no, podría quedar indefenso el peón de "c2".

13...♖ac8 14.♗d2 ♖fd8 15.b3 ♗b7 16.♗f1

♖c5 17. ♗e3, con una posición muy superior, Karolyi - Collinson, Oakham 1993) 12. ♕xf6! ♗xf6 13. ♗d5! ♗xd5 14. ♕xd5 ♖c8 15. c3 ♗d7 16. ♕xc6 ♗xc6 17. ♗d3.

Una posición ideal. Las blancas juegan a placer gracias a la casilla "d5". Todos los finales les favorecen y el plan de juego a seguir podría ser ♖ed1, ♗e1, ♗c2, ♗e3 y ♗d5, Jansa - Mokry, Trnava 1987.

2b) 11. ♗d5. Precipitada jugada por la respuesta 11... ♗xd5 12. ♕xd5 ♗c7.

Las blancas sólo pueden obtener ventaja si mantienen el bloqueo de la casilla "d5" con una pieza. Como el negro amenaza cambiar en "d5", seguido de la captura en "c2", es obligado el siguiente movimiento: 13. c3 h6. La estructura es la de una Defensa Siciliana. 14. ♖e3 ♖ac8 15. b3 ♕xd5! 16. ♗xd5 ♗f6 17. ♗d1 ♗b7 18. ♗d2 d5, con ventaja negra, Urday - Najdorf, Buenos Aires 1988.

10. ♗xd5 ♗xd5 11. ♕xd5 ♖b8

Ahora no va a ser tan fácil para el blanco cambiar el alfil de casillas negras desde "g5".

12. ♗d3 ♗f6

Otra alternativa es 12... ♗c7 13. ♕e3 ♗f6 14. ♕b3 h6! (siempre impidiendo ♕g5) 15. ♕d2 ♗d7 16. ♕b4 ♗c5 17. ♕xc5! dxc5 18. ♕d5, con algo de ventaja blanca, Kindermann - Schmidt, Munich 1993.

13. ♕b3 h6

Las negras impiden ♕g5, pero en su posición hay muchos problemas y poco contrajuego.

14. ♕d2 ♕b7 15. ♖ad1 ♗c7

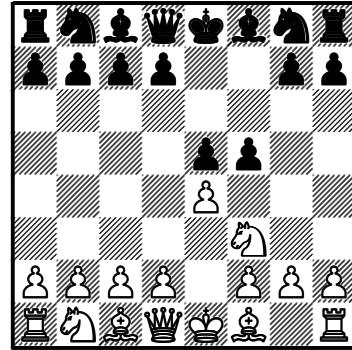
Si 15... d5, buscando a toda costa la liberación, podría continuar con 16. ♗xe5 ♗xe4 17. ♕xh6! gxh6 18. ♖xe4! dxe4 19. ♗g3+ ♗h7 20. ♖xd8 ♖bx8 21. ♗g4, con ventaja clara para las blancas.

16. ♗h4!

Con ventaja, Jansa - Hesse, Leipzig 1991.

Gambito Letón

1. e4 e5 2. ♗f3 f5



Este agresivo sistema de juego fue popularizado por Greco en el siglo XVII, y de hecho se lo denominaba Contragambito Greco.

A principios del siglo XX los ajedrecistas letones aportaron nuevas ideas que lo revitalizaron, de allí su nombre actual.

Hoy apenas se practica, ya que es considerado un sistema inferior para el segundo jugador.

¿Cuál es la idea de las negras?

Atacar el centro, aprovechando que el caballo en "f3" entorpece la salida de la dama blanca por "h5" (si se hiciera 3. exf5).

¿Qué deben responder las blancas?

En principio, están jugando un Gambito del Rey con tiempo de ventaja. Si tenemos en cuenta que existen dudas sobre la corrección del Gambito, aún serán más en esta situación.

Hay varias jugadas buenas como 3. ♗xe5, 3. ♕c4, 3. ♗c3 o 3. exf5, pero sólo nos detendremos en la primera por ser la más segura y crítica para el negro.

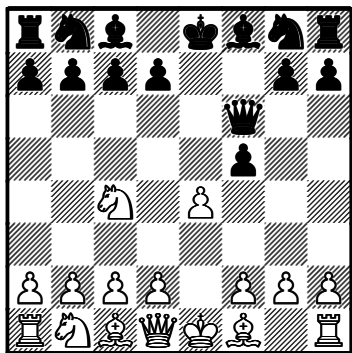
3. ♗xe5! ♗f6

Considerada la mejor jugada en este momento. Se ataca al caballo y se previene el movimiento de la dama a "h5".

Algunos jugadores buscan complicaciones con 3... ♗c6, esperando la línea 4. ♗h5+ g6 5. ♗xg6 ♗f6 6. ♗h4 hxg6 7. ♗xh8 ♗e7, que es interesante, aunque sigue siendo dudosa.

Por este motivo lo mejor es 4.d4! (para desarrollar rápidamente las piezas) 4...♖h4!? (son peores 4...♜xe5, por 5.dxe5, que dificulta la salida del caballo por "f6", 5...fxe4 (si 5...♖e7, 6.♗d4, seguido de 7.♞c3) 6.♙c4, y también 4...fxe4 5.♞xc6 dxc6 6.♖h5+!, etc.) 5.♞f3! ♗xe4+ 6.♙e2. No hay ventaja material, pero a nadie le disgustaría jugar esta posición con las blancas.

4.♞c4!



También es posible 4.d4 d6 5.♞c4, pero como ahora veremos, el tener el peón en "d2" tiene sus ventajas, ya que se mantiene abierta la posibilidad de atacar al peón de "e4" con d3.

4...fxe4 5.♞c3

Un momento importante. Las negras tienen varias jugadas a su disposición.

5...♖f7

Pretendiendo hacer 6...d5. Otras opciones son:

1) 5...c6 6.♞xe4! ♖e6 7.♖h5+! ♜d8 (si 7...g6, 8.♖e5, etc.) 8.♖e5 d5 9.♞g5 ♖e7 10.♖xe7+ ♙xe7 11.♞e5, con un sano peón de más.

2) 5...♞e7 6.♞e3! ♖e5 7.d4! exd3 8.♙xd3, con posición muy superior, Pachman - Florian, Praga 1943.

3) 5...♖g6 6.d3 ♙b4 7.dxe4 ♖xe4+ 8.♞e3, con buena partida, Zude - Lutz, Alemania 1993.

4) 5...♖e6 6.d3! (nuevamente, esta jugada es

muy buena) 6...♞f6 (si 6...exd3+, 7.♞e3 dxc2 8.♖xc2, con gran ventaja de desarrollo) 7.dxe4 ♙b4 8.♞e3 ♞xe4 9.♙c4 ♞xc3 10.bxc3 ♙xc3+ 11.♙d2, con clara superioridad.

5) 5...d6 6.d3! (no 6.♞xe4? por 6...♖e6 7.♖e2 d5, etc.) 6...exd3 7.♙xd3, con clara superioridad.

6.♞e3

También es correcta 6.d4

6...c6!?

Si las negras consiguieran consolidar su centro, no tendrían problemas.

Ahora el primer jugador está obligado a capturar el peón de "e4" y el adversario pretende ganar tiempos. Si 6...♞f6, 7.♙c4 ♖g6 8.d3 ♙b4 9.0-0, con clara ventaja, Krstic - Zelic, Pula 1996.

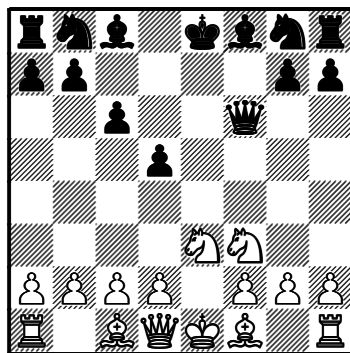
7.♞xe4

Otra posibilidad es no ganar el peón y preferir un desarrollo superior jugando 7.d3 exd3 8.♙xd3.

7...d5 8.♞g5!

Es curioso que este caballo acabe en la casilla de salida ("f3"), pero del flanco opuesto, mientras que el otro termine en "e3", también después de cuatro jugadas.

8...♖f6 9.♞f3



Es evidente que las blancas han perdido algunos tiempos con sus caballos, pero las negras no tienen una buena compensación por la pérdida de material, ya que también han hecho jugadas con la dama en varias ocasiones.

9...♙d6

Otras ideas que han utilizado las negras para intentar justificar su peón de desventaja son estas:

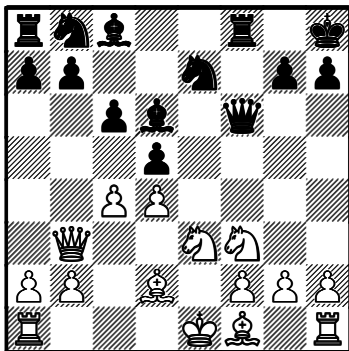
1) 9...d4?! 10.♘c4 b5 11.♚e2+, con clara ventaja.

2) 9...♙e6 10.d4 ♘d7 11.♙d3 0-0-0 (las negras se lanzarán al ataque con ...g5 y es necesario contraatacar con c4 rápidamente) 12.0-0 g5 13.c4! g4 (si 13...♙d6, parece interesante 14.cxd5 cxd5 15.♘f5!? ♙xf5 16.♙xg5 ♚f8 17.♚c1+ ♔b8 18.♙xf5, etc.) 14.cxd5 cxd5 15.♘e5!, con muy buena posición.

10.d4 ♘e7 11.c4!

Además de tener un peón de más, las blancas juegan con dinamismo, lo que les llevará a aumentar su superioridad.

11...0-0 12.♚b3 ♔h8 13.♙d2!

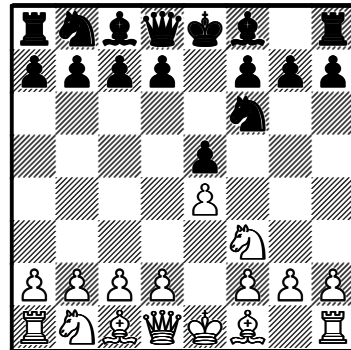


La ventaja de las blancas no admite dudas. Después de su último movimiento, el primer jugador tiene la intención de capturar el peón de "d5", sin que posteriormente las negras den el jaque en "b4".

Defensa Petroff

1.e4 e5 2. ♘f3 ♘f6

Este sistema defensivo fue analizado en profundidad a principios del siglo XIX por los maestros rusos A. Petroff y K. Jaenisch. Por este motivo, en algunos países se lo denomina Defensa Rusa. En la actualidad está de moda y muchos de los mejores jugadores del mundo lo practican con frecuencia. Podemos mencionar, por ejemplo, a Kramnik, Anand, Shirov, Ivanchuk, Yusupov, Timman, etc.



¿Cuál es la idea de las negras?

Contraatacar de inmediato al peón central blanco sin tener en cuenta la defensa del suyo, que está en "e5". La simetría de la posición debe llegar hasta aquí, ya que a 3. ♘e5, el negro deberá responder primero 3...d6, porque seguir con 3...♘e4 es muy peligroso.

¿Cómo pueden contestar las blancas?

Lo mejor parece ser 3. ♘xe5, aunque no hay que descartar líneas secundarias poco conocidas, que sin embargo requieren precisión por parte del segundo jugador. Las líneas que vamos a analizar son las siguientes:

- a) Variante 3. ♙c4 pag. 54
- b) Variante 3. ♘c3 ♙b4 pag. 56
- c) Variante 4. ♘xf7!? pag. 57
- d) Variantes sin 5.d4 del blanco pag. 58
- e) Las negras no juegan ...d5 pag. 62
- f) Variante 6. ♙d3 ♙d6 pag. 63
- g) Variante 6. ♙d3 ♘c6 pag. 76
- h) Variante 3.d4 pag. 82