

Partida nº 75

Gari Kasparov – Vasily Ivanchuk

Linares 1994

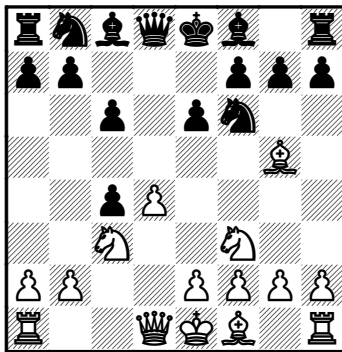
Gambito de Dama Rehusado, Defensa Semi-Eslava (D44)

1. d4 ♘f6
2. c4 c6
3. ♘c3 d5
4. ♘f3 e6
5. ♙g5 ...

10. ♙xg5 ♘bd7
11. exf6 ♙b7
12. g3 c5
13. d5 ♘xf6

Ya indicamos en los comentarios a la partida nº 23 que Kasparov rara vez ha evitado una lucha teórica en el Sistema Botvinnik. Mientras 5.e3 ha aparecido esporádicamente en su práctica, la jugada textual sí se encuentra con regularidad.

5. ... dxc4



Una de las formas de evitar el Sistema Botvinnik es el llamado Sistema Moscú, con 5...h6. Sin embargo, también esta continuación conduce a una posición de doble filo, tras el emprendedor sacrificio de peón 6.♙h4!? dxc4 7.e4. Para más detalles acerca de esta línea, véanse las partidas Kasparov – Korchnoi, Horgen 1995 y Kasparov – Dreev, Campeonato de Rusia, Moscú 2004 (87 y 127, respectivamente).

6. e4 b5
7. e5 h6
8. ♙h4 g5
9. ♘xg5 hxg5

13...♙b6 se jugó en la partida Kasparov – Tal antes mencionada, del primer tomo, y sigue siendo la línea principal. Sin embargo, no es la única opción jugable. Además de la textual, siguen contando con cierto respaldo teórico las líneas secundarias 13...♙h6 y 13...♙c7 14 ♙g2 b4.

14. ♙g2 ...

Las blancas ignoran el material ofrecido y se concentran en el desarrollo. Una sabia precaución, pues su rey en el centro concede a las negras excelente compensación, a pesar del cambio de damas que se produce tras 14.dxe6 ♙g7!? (a considerar es 14...♙e7) 15.♙xd8+ (15.♙g1 ♙b6 16 ♙e2!? es más cauto, pero en este caso las negras tienen igualmente un final satisfactorio, tras 16...♙xe6 17.♘xb5 ♙xe2+ 18.♙xe2 ♘e4 19.0-0-0 ♘xg5 20.♘d6+ ♘f8 21.♘b7 ♙xh2, Lobron – Kramnik, Dortmund 1993) 15...♙xd8 16.♙g1 a6 17.exf7+ ♘xf7 18.♙g2 ♙xg2 19.♙xg2 ♙de8+, seguido de ...♘g4. Tampoco después de 14.♘xb5 ♙a5+ 15.♙d2 ♙xd2+ 16.♙xd2 ♙xd5 17.♘c7+ ♘d7 18.♘d5 exd5, con sus activas piezas y sus fuertes peones centrales, tienen las negras nada que temer.

14. ... ♙h6!?

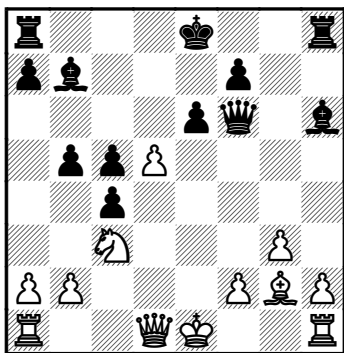
El nivel de preparación de aperturas de Kasparov le ha permitido jugar las líneas más agudas y fundamentales con confianza, pero eso no significa que sea inmune a las sorpresas de apertura. Aquí es Ivanchuk quien plantea una interesante novedad. Aunque esta jugada no parece tener nada malo, 14...♙e7 sigue siendo la más popular. Hace poco, sobre todo ha sido el GM Karsten Müller quien ha

defendido la causa negra. La posición, después de 15.0-0 ♖xd5 16.♙xe7 ♗xe7 17.♜xb5 ♖b6 18.♜a3 ♖h4! 19.♞d2 ♜f4!? (19...♞g8!? es más flojo, debido a 20.f4!, con la clave 20...♜xf4? 21.♞xf4 ♞xf4 22.♞xf4 ♞xb2 23.♞d6+!, y las blancas ganan) 20.♜xc4 ♖a6 21.♜e3!? (una jugada combativa; 21.♙xb7 ♜h3+ 22.♜g2 ♞xb7+ 23.f3 ♞d8 24.♞c3 ♞xc4 25.♞xc4 ♞xb2+ 26.♜h1 ♜f2+ conduce a jaque perpetuo) 21...♞d8 22.♞c2 ♜e2+ 23.♜b1 ♞h5, concede a las negras suficiente juego en el flanco de rey por el peón, Murdzia – K. Müller, Hamburgo 2002.

15. ♙xf6!?

La reacción más concreta. 15.♙h4 ♙g7! no es convincente para las blancas, que deben tener en cuenta ...♞xh4. También en caso de 15.♙h6 ♞xh6 16.♜xb5 (16.♞d2 ♞h5! es muy bueno para las negras, ya que las blancas no pueden permitir 17.♜xb5? ♞e5+; por otro lado, si 16.0-0 b4 17.♜a4 ♙xd5, sólo las negras pueden estar mejor), disponen las negras de varias jugadas buenas. Por ejemplo: 16...exd5, o incluso 16...♞b6!?, y son las blancas quienes deben andarse con cuidado.

15. ... ♞xf6



16. 0-0 ...

16.♜xb5 0-0-0 traspone a la partida después de 17.0-0 (17.♜xa7+? ♜b8 18.♜b5 dio al segundo jugador un tremendo ataque, tras 18...♙xd5! 19.♙xd5 exd5 20.0-0 d4, Zajarevich – V. Popov, Campeonato de Rusia, Samara 2004).

16. ... 0-0-0

El rey negro debe salir del centro.

16...exd5? 17.♜xd5 y 16...b4? 17.♜e4 son una fuente de problemas para las negras.

17. ♜xb5 ...

Esta jugada blanca también es forzada. 17.♜e4? es flojo, por 17...♞e5 18.♜xc5 ♙xc5.

17. ... exd5!?

Crear una falange de peones centrales es natural. Otras formas de capturar el peón de "d5" son claramente inferiores: 17...♙xd5? 18.♞a4 da a las blancas un ataque ganador, y 17...♞xd5?! 18.♜xa7+ ♜b8 19.♞a4 no es mucho mejor. Kasparov, sin embargo, señaló que la forma correcta de implementar la idea de la partida es 17...a6! 18.♜c3 exd5. Ahora, en lo que concierne al aspecto estratégico, las negras están más que bien, gracias a su centro de peones y su pareja de alfiles. Por consiguiente, las blancas deberían considerar una solución radical, como 19.♜xd5!? (la alternativa 19.♞a4 ♖b6 es favorable a las negras) 19...♙xd5 (19...♞e6!? 20.♞e1 ♞xd5 es más ambicioso, pero también en este caso tienen contrajuego las blancas) 20.♙xd5 ♞f5 21.♞a4 ♖xd5 22.♞xa6+ ♜c7 23.♞a7+, y es difícil para las negras evitar la repetición de jugadas.

18. ♜xa7+ ♜b8

19. ♜b5 ...

El peón de ventaja no es importante. Lo más significativo es que ahora el rey negro resultará vulnerable durante mucho tiempo. Este factor justifica la inversión en jugadas de caballo y, eventualmente, superará a las ventajas mencionadas en la nota que precede.

19. ... ♙g7

19...♞xb2? sería suicida, por 20.♞a4 y amenazas como ♞a7+ o ♞ab1. Una tentativa ulterior de mejora fue 19...♙g5, pero después de 20.♞e1! (20.f4 ♞h6 21.fxg5?! es demasiado codicioso y permite la fuerte 21...♞xh2+ 22.♜f2 d4 23.♞g1 ♞h4! 24.gxh4 ♞xh4+ 25.♜e2 d3+, y las negras tienen, al menos, un jaque perpetuo, porque 26.♜d2? incluso pierde tras 26...c3+) 20...♞d7 (es insuficiente 20...♞h6, pues tras 21.h4 ♙xh4 22.gxh4 ♞xh4 23.♞e5+ ♜a8 24.♞g3 ♞h6 25.♞a3+ ♜b8 26.♞a7+ ♜c8 27.♞xc5+ ♜b8 28.♞c7+ ♜a8 29.♞fc1, las blancas amenazan ♞a5-a7+, seguido de ♞xc4+, y su ataque llega antes)

21.b3! ♖h6 (Ionov – V. Popov, Campeonato de San Petersburgo 1997), Lutz demostró que las blancas pueden jugar 22.h4! ♙xh4 23.gxh4 ♖xh4 24.♗e5+ ♘a8 25.♖g3, seguido de bxc4, y la dama se incorpora al ataque con efectos decisivos.

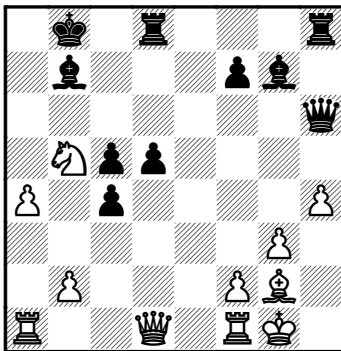
20. a4! ...

La impetuosa 20.♗a4? permite a las negras cambiar damas de forma ventajosa, con 20...♗a6. Por consiguiente, la dama blanca debe encontrar una ruta menos directa hacia el flanco de dama. La jugada de Kasparov refuerza al caballo en su puesto avanzado. Una de las razones para ello puede verse en la línea 20.♗e1?! ♗b6 21.a4 ♝de8, y si las blancas no quieren permitir 22.♗d2 ♖h6, la dama debe regresar a su casilla inicial.

20. ... ♖h6

Aunque ahora está menos claro que una jugada antes, abrir la columna "b" es jugar con fuego. Después de 20...♗xb2?! 21.♞b1 ♖f6 (21...♗a2? es flojo, por 22.♖f3!) 22.♘a3, o incluso 22.♗e1!?, el rey negro se encuentra en serio peligro. Kasparov recomendó 20...♖h6, pero también en ese caso parece que las blancas siguen estando mejor: 21.♗d2 ♝dh8 22.h4, y ahora 22...♖xh4? falla, por 23.gxh4 ♖xh4 24.♖fe1 d4 25.♖e8+! ♝xe8 26.♗a5.

21. h4 ...



21. ... ♙f6?

Ivanchuk piensa que tiene todo el tiempo del mundo, pero Kasparov demostrará que está equivocado. Después de la textual, las negras quedan prácticamente perdidas, de modo que éste era el último momento en que po-

dían buscar una mejora:

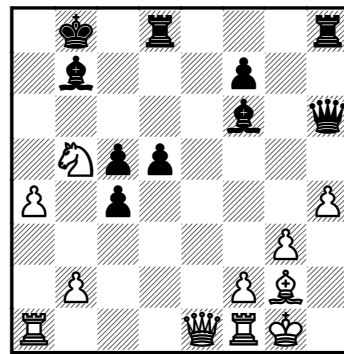
1) 21...♙xb2, con idea de apoyar al alfil y mantener cerrada la peligrosa columna "b", pero las blancas mantienen la iniciativa tras 22.♞b1:

1a) 22...c3 23.♗b3! (23.♗c2, con idea de 23...♗g6 24.♖xb2! 25.♗xc5, es similar a la línea 1b, y también es bueno para las blancas) 23...c4 (23...♗b6 24.a5 ♗xa5 25.♘xc3 ♗xc3 26.♗b5! concede a las blancas un fuerte ataque, o un final técnicamente ganado, después de 26...♗b4 27.♖xb2) 24.♗b4 ♖f8 (después de 24...c2? 25.♖xb2 cxb1 ♗ 26.♖xb1, el ataque blanco prospera) 25.♖xb2! (25.♗a5? ♗c5) 25...cxb2 26.♖xb2, y con ♗d4, ♗e5+ y ♖b1 en el aire, las negras difícilmente podrán sobrevivir.

1b) Es más fuerte 22...♖f6, pero tras 23.♗c2 ♙e5 (23...c3 es consistente, pero 24.♖xb2! cxb2 25.♗xc5 ♗a6 26.♗d4 da al blanco amplia ventaja) 24.♘a3! ♝d7 25.♖b5, la posición negra sigue siendo precaria.

2) Aunque 21...♖he8!? limite a la dama blanca, la paciente 22.♞b1, con idea de b4, debe darles alguna ventaja a las blancas.

22. ♗e1! ...



La dama se suma con efectividad al ataque. La textual requería un cálculo preciso, pues ahora las negras deben tomar medidas desesperadas.

22. ... ♙xh4

Es tarde para 22...♙xb2 23.♗a5! Por ejemplo: 23...♗a6 24.♗xa6 ♙xa6 25.♖ab1 ♙g7 26.♙xd5!?, y las blancas logran una decisiva ventaja material. 22...c3 23.bxc3 tam-

poco sirve de mucho a las negras. Después de 23...♙xh4, lo más simple es 24.♚e5+ ♗a8 25.♜fb1, y el ataque blanco llega antes.

23. ♚a5 ...

Es posible que las blancas pudiesen jugar 23.gxh4, pero habría sido muy poco práctico. Una línea plausible es 23...♙xh4 24.♚e5+ ♗a8 25.♙g3 ♚h6 26.♚c7 (ahora las blancas no tienen el jaque decisivo desde "a3", como en el comentario a la jugada 19 de las negras) 26...♜dg8 27.♚a5+ ♗b8 28.♚a7+ ♗c8 29.♚xc5+ ♗b8 30.♚d6+ ♚xd6 31.♜xd6 ♜h6! 32.♜f5 ♜hg6 33.♜g3 f5, y las negras recuperan la pieza con posibilidades de tablas razonables.

La jugada de ataque de Kasparov reduce los riesgos para las blancas. Otra forma de llegar a la posición de la partida era 23.♚e5+ ♗a8 24.♚c7!, y las negras no tienen nada mejor que 24...♙e7.

23. ... ♙e7

Las negras protegen el peón de "c5". Otras jugadas son desesperadas:

1) 23...♙xg3 24.♚a7+ ♗c8 25.♚xc5+ ♗b8 26.fxg3, y las blancas ganan.

2) 23...♙f6 24.♚a7+ ♗c8 25.♚xc5+ ♗b8 26.♚a7+ ♗c8 27.♜fc1!, y la amenaza ♜xc4+ decide.

3) Tras 23...♚c6 24.♚a7+ ♗c8 25.♙h3+ ♜d7, las blancas disponen de 26.♚a5!, y la amenaza ♜a7+ les reporta gran cantidad de material. Por ejemplo: 26...♗b8 27.♙xd7 ♚xd7 28.♚a7+ ♗c8 29.♚xc5+ ♗b8 30.♚a7+ ♗c8 31.♚d4! ♙f6 32.♚xf6 ♚h3 33.♚f5+!

24. ♚c7+ ♗a8

25. ♚a5+ ♗b8

26. ♚c7+ ♗a8

27. ♜fe1! ...

Kasparov para las amenazas de mate y prosigue con su propio ataque.

27. ... ♙d6

Forzado. El asalto blanco rápidamente triunfa después de 27...♚h2+ 28.♗f1, o de 27...♙f6 28.♚xc5 ♗b8 29.a5!

28. ♚b6 ...

28.♚a5+ ♗b8 29.♚a7+ ♗c8 30.a5 también era posible, pero Kasparov finaliza la lucha con estilo.

28. ... ♙b8
28...♗b8 pierde rápidamente, por 29.a5.

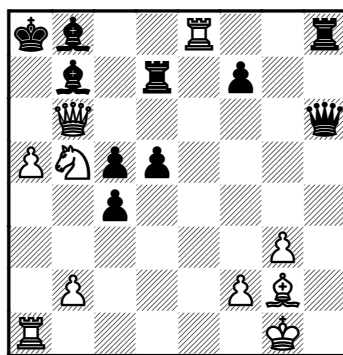
29. a5! ...

Creando la mortal amenaza ♜e7. Era mucho más lento 29.♚xc5?, por 29...♜c8, que ralentizaría el ataque.

29. ... ♜d7

Tras 29...♚c6 30.♜e7, la principal amenaza de las blancas es a6, y 30...♜d7 31.♚xc6 ♙xc6 32.♜xd7 ♙xd7 33.♙xd5+ lleva al mate.

30. ♜e8!! ...



Elegante y decisivo. Ahora tanto la dama como la torre son tabú, y las negras no tienen una defensa efectiva contra ♚a7++.

30. ... ♚h2+

31. ♗f1 ♚xg2+

La única forma de prolongar el juego. Si 31...♜xe8, las blancas darían mate con 32.a6.

32. ♗xg2 d4+

33. ♚xb7+! ...

La última sutileza. Las blancas seguirían teniendo que resolver problemas después de 33.f3?! ♜xe8.

33. ... ♜xb7

34. ♜xh8 ♜xb5

35. a6 ♗a7

36. ♜f8 ♜xb2

37. ♜xf7+ ♗a8

38. a7 c3

Después de 38...♙xa7 39.♜axa7+ ♗b8 40.♜ae7 ♗a8 41.♜c7, las blancas aniquilan los peones enemigos.

39. ♜f8

Las negras se rindieron.

Partida nº 76
Gari Kasparov – Nigel Short
Memorial Euwe, Amsterdam 1994
 Defensa Francesa (C11)

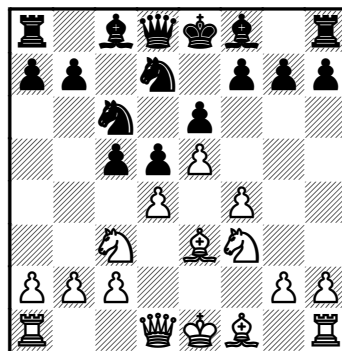
1. e4 e6
 2. d4 d5
 3. ♖c3 ...

En 1991, el campeón del mundo experimentó por un breve período con 3.exd5 exd5 4.♗f3, pero desde entonces ha jugado casi exclusivamente la textual (véase también partida nº 66). Hay que tener también en cuenta que la Defensa Francesa formaba parte integral del repertorio de Short, pero menos de un año antes, en su match por el título mundial de la PCA, el aspirante jugó únicamente 1...e5. Por tanto, en esta partida Kasparov estaba ansioso por mostrar los resultados y profundidad de su preparación prematch (véase partida nº 65 para una historia similar, en relación con la Caro-Kann).

3. ... ♗f6
 4. e5 ♗fd7
 5. f4 c5
 6. ♗f3 ♗c6

Jugada de desarrollo, que aplica una presión extra sobre el centro blanco. Sin embargo, como la esencia de la estrategia blanca en esta línea es la superprotección y control de la casilla "d4", las negras comenzaron a cuestionar incluso una jugada tan natural. Recientes tentativas por jugar "en torno" al centro se han concentrado en 6...♗b6 7.♗e3 a6!? Después de 8.a3 (8.♗a4 ♗a5+ 9.c3 cxd4 10.b4 ♗c7 11.♗xd4 ♗c6 12.♗d2 b5 13.♗b2 f6 14.a4! es una línea más crítica, que concede a las blancas mejores posibilidades de lograr ventaja en la apertura) 8...♗c6 9.dcx5 ♗xc5 10.♗a4 ♗a5+ 11.b4 ♗xa4 12.bxc5 0-0 13.c4 ♗a5+ 14.♗d2 ♗d8!? 15.cxd5 ♗xd2+ 16.♗xd2 exd5 17.♗c1 ♗e8 18.♗f2 f6, las negras resolvieron sus problemas de apertura en la partida Kasparov – Radjabov, Rusia – Resto del Mundo (rápidas), Moscú 2002.

7. ♗e3 ...



7. ... cxd4

Un momento importante, ya que de la elección de las negras dependerá el carácter de la lucha que sigue. Sólo un día antes de esta partida, Short alcanzó la misma posición con blancas, contra Timman. Después de 7...♗b6 8.♗a4 ♗a5+ 9.c3 cxd4? (9...c4 es menos comprometedor) 10.b4 ♗xb4 11.cxb4 ♗xb4+ 12.♗d2 ♗xd2+ 13.♗xd2 g5 14.♗b1! gxf4 15.♗b5 ♗b8 16.♗c5 ♗c3 17.♗d3 a6 18.♗c1 ♗a3 19.♗b3!, las blancas quedaron claramente mejor y acabaron ganando. La teoría actual considera dudoso el sacrificio de pieza. Un popular plan alternativo pasa por la inmediata expansión en el flanco de dama, con 7...a6 8.♗d2 b5, contra el cual Kasparov ha mostrado un eficaz antídoto para las blancas: 9.a3!? (9.♗e2 b4!?, seguido de ...a5 y, tal vez, de ...♗a6, es menos convincente para las blancas) 9...♗b6 10.♗e2! Las blancas pueden seguir reforzando el centro con c3. Por otra parte, se preparan a jugar en "su" flanco, con g4 o incluso con la más radical f5, seguida de ♗f4.

Con la textual, Short resuelve la tensión central antes de que las blancas puedan consolidar su ventaja de espacio.

8. ♖xd4 ♙c5

Una alternativa más emprendedora, pero también más arriesgada, es 8...♗b6 9.♗d2 ♗xb2 10.♝b1 ♗a3 11.♙b5, y las blancas tienen buena compensación por el peón sacrificado. Con la más segura de la partida, las negras prosiguen su desarrollo y las blancas deben considerar seriamente el movimiento ...♗b6.

9. ♔d2 0-0

Las negras buscan una posición aguda, con enroques opuestos. En los tiempos de Tarrasch, el final después de 9...♙xd4 10.♙xd4 ♖xd4 11.♗xd4 ♗b6 12.♗xb6 ♖xb6 se habría considerado casi ganado para las blancas, con su ventaja espacial y su mejor alfil. Sin embargo, la calidad defensiva ha mejorado considerablemente, y en la actualidad hasta fuertes Grandes Maestros asumirían el bando negro. Su posición, aunque un tanto pasiva, no está tan desprovista de vida como pueda pensarse. Por mencionar sólo sus posibilidades activas, pueden atacar la cadena de peones blancos con ...g5 o ...f6, o bien activar su alfil de "c8" con la maniobra ...♙d7, ...♖c8, ...a6, ...♗a7 y ...♙b5. Objetivamente, la ventaja blanca es mínima y la única vez que se presentó esta posición en la práctica de Kasparov (Kasparov – Bareev, Novgorod 1997), este ganó una larga partida, sobre todo a causa de los errores de su oponente en la fase final.

10. 0-0-0 ...

La rara 10.g3!? se vio en la partida Kasparov – Shirov, Astana 2001. Sin embargo, después de 10...♗e7, el desarrollo de alfil por "g2" o "h3" permite la desagradable ...♖b6, de modo que las blancas se sintieron obligadas a jugar igualmente 11.0-0-0.

10. ... a6

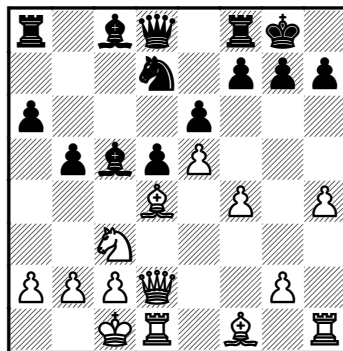
11. h4 ...

Una jugada polivalente, que no sólo inicia un ataque a la bayoneta en el flanco de rey, sino que también incrementa el radio de acción de la torre de "h1", sin comprometer previamente el alfil de "f1". (A la larga el alfil puede dirigirse a "d3").

11. ... ♖xd4

12. ♙xd4 b5

Short reacciona y pone en marcha su propio contraataque.



13. ♝h3!? ...

En el comentario a la novena jugada negra, hemos mencionado las ventajas posicionales de las blancas, pero son consideraciones un tanto abstractas, en situaciones en las que "el que llega antes, gana". Como las negras tienen intacto su flanco de rey, y disponen de la columna semiabierta "c", resulta bastante confuso que un asalto directo, con 13.g4, tenga éxito para las blancas. Lo que importa más es la coordinación de piezas y, en este sentido, la flexible jugada textual mezcla actividad con profilaxis, pues la torre puede participar en el ataque, además de colaborar en la defensa desde la tercera fila. Para ser más concretos, podemos comparar la jugada de Kasparov con la otra continuación popular, 13.h5 b4 14.♖a4 (14.♖e2 a5 15.♙xc5 ♖xc5 16.♗e3 ♗b6, o incluso 16...♗c7!?, conduce exactamente al tipo de posición que Kasparov trataba de evitar, pues ambos bandos tienen las manos libres para desplegar un ataque al rey contrario, pero no está claro cuál de ellos tiene mejores posibilidades de éxito) 14...♙xd4 15.♗xd4, y ahora las negras disponen de amplia elección:

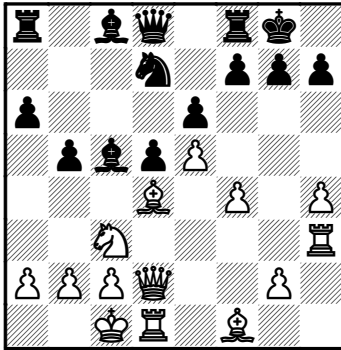
1) Kasparov indica que le preocupaba 15...f6, pero 16.exf6 ♗xf6 17.g3, posiblemente seguido de ♙h3, concede a las blancas una posición satisfactoria.

2) Más fuerte es la habitual 15...a5 16.♙b5 (16.♙d3 se contesta con 16...♙a6; al obligar a la torre a situarse en "b8", el alfil llega a la casilla ideal, "d3", sin ser molestado) 16...♗b8 17.♙d3 ♙b7 (17...♖b6!? 18.♖c5 ♖d7 quizá sea también jugable), con una

posición compleja. Después de 18.f5, las blancas deben tener en cuenta 18...♖g5+ 19.♔b1 ♜fc8!?

3) Las negras incluso pueden considerar 15...♞a5!? 16.b3 ♘b7, con idea de ...♙c6-b5, pues tras la directa 17.f5?! ♙c6 18.f6 gxf6 19.exf6 ♔h8, el ataque blanco no tiene una continuación evidente.

Volvamos ahora a la partida principal 13.♞h3!?



13. ... b4

Una reacción directa, que obliga al caballo blanco a declarar sus intenciones. Sin embargo, la práctica ha demostrado que la más restringida 13...♘b7!? es una válida alternativa. Como en la línea 3) del comentario anterior, las negras pretenden hacer difícil la vida al caballo blanco en "a4". El principal inconveniente de esta idea es que a las negras les gustaría llevar su alfil a "a6" en un solo movimiento, después de ...b4 y ...a5. Sin embargo, a pesar del tiempo perdido, la posición después de 14.g4 b4 15.♘e2 a5 16.g5 ♙a6 17.h5 ♞b6 sigue siendo muy confusa, Jonásma – Stellwagen, Campeonato Juvenil de Holanda, Nijmegen 2002.

14. ♘a4 ...

Es preciso ralentizar el juego de las negras. Después de la inconsistente 14.♘e2?! a5, seguido de ...♙a6, las blancas tendrán un tiempo menos, en comparación con la nota precedente.

14. ... ♙xd4
15. ♞xd4 f6?!

Short introduce una novedad, pero no está

afortunado, porque Kasparov había previsto la textual en su preparación y responde con una sorprendente solución táctica. Otras jugadas son:

1) Aquí, mover 15...♞a5?! 16.b3 ♘b7 no es lo ideal. Después de 17.c3! ♜fc8 18.♔b2 bxc3+ 19.♞xc3, los días de ataque de las negras han pasado, y la permanente ventaja estructural de las blancas comienza a hacerse notar.

2) Sólido y más fuerte es 15...a5 16.♙b5 ♞b8 17.♙d3 (17.♙xd7?! ♙xd7 18.♘c5 ♞c8 sólo puede ser bueno para las negras). En 1994, Kasparov era optimista acerca de las perspectivas de las blancas, pero la práctica subsiguiente no refrendó su punto de vista. Después de 17...♞c7 (17...f6!? también es posible en la nueva situación), las negras conservan una posición jugable. Una prueba indirecta de ello es la elección de Kasparov, 10.g3!?, en 2001.

16. ♞xb4! ...

Las blancas no tienen intención de defender el peón débil de "e5", después de ...fxe5, pero su centro se encuentra tambaleante y la sosa 16.exf6 ♞xf6 sólo conduce a un final igualado. El juego dinámico de Kasparov trata de explotar la ventaja blanca en desarrollo, y la torre de "h3" juega un importante papel en toda la operación.

16. ... fxe5

17. ♞d6! ...

Prosigue la escapada. Es confusa, en el mejor de los casos, la línea 17.fxe5 ♘xe5 18.♞e3 ♘c6.

17. ... ♞f6

18. f5! ...

La clave de la idea blanca. 18.fxe5? pierde, por 18...♞f4+, pero ahora resulta que las fuerzas negras del flanco de dama carecen de coordinación.

18. ... ♞h6+

Las negras alejan aún más su dama de su amenazado flanco, pero no tenían elección. 18...♞xf5? pierde en el acto, por 19.♞f3 ♞g4 20.♞xf8+ ♘xf8 21.♘b6, y tras 18...♔h8?, la línea más simple es 19.fxe6 ♞f4+ 20.♔b1 ♞xf1 (20...♞xa4 también pierde material después de 21.♙e2!, con la amenaza ♞a3)

21.♖hd3! e4 22.♗xd5 e3 23.♘c3 e2 24.♘xe2
 ♗xe2 25.exd7, y las blancas quedan con dos
 peones de ventaja.

19. ♖b1 ♗xf5?

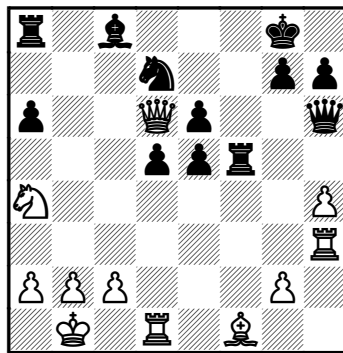
Aceptar el peón ofrecido es, por extraño
 que parezca, un error muy grave, pues abre la
 posición sin contribuir al desarrollo de las
 negras. Short debía haber recurrido a sus
 posibilidades tácticas, con 19...♘f6!, en cuyo
 caso:

1) La intención inicial de Kasparov,
 20.fxe6? ♘e4 21.♗xd5 ♘d2+ 22.♗xd2, tiene
 una laguna táctica, 22...♙xe6! (después de
 22...♗xf1+? 23.♗d1, las blancas conservan un
 peón extra) 23.♗d6 ♗xd2! 24.♗xd2 (no es
 mejor 24.♗xe6+ ♖h8) 24...♗xf1+ 25.♗c1
 ♙xa2+, y las negras ganan.

2) El descubrimiento de un fleco en el
 análisis de Kasparov tuvo como consecuencia
 revivir el interés por 15...f6?!, y ahora es el
 turno de las blancas de buscar mejoras. Tras
 20.♘b6 ♘e4 21.♗xe5 (21.♗c7 ♗f7 sólo
 conduce a una repetición de movimientos, o a
 la misma posición, con el número de orden in-
 crementando en uno, tras 22.♗xe5 ♗xf5)
 21...♗xf5 22.♗d4 ♗b8! 23.♗f3 (23.♘xc8?
 ♗xf1 24.♘e7+ ♖h8 resultó favorable a las
 negras en la partida Wedberg – Brynell, Cam-
 peonato de Suecia, Linköping 2001), lo más
 sencillo es hacer 23...♗xb6!? 24.♗xb6 ♘d2+
 25.♗xd2 ♗xd2 (25...♗xf3 26.♗d1 es menos
 convincente) 26.♗d8+ ♖f7, y las blancas sólo
 tienen tablas como mucho.

3) Es más prometedora la inmediata
 20.♗xe5. Por ejemplo: 20...♘e4 21.♗d4!?
 (21.g4 conduce virtualmente a un final que
 sólo puede catalogarse de confuso: 21...♘f2
 22.♘b6 ♘xd1 23.♘xa8 ♘f2 24.g5 ♗h5
 25.♙e2 ♗xf5 26.♗c3! ♗xe5 27.♗xc8+ ♗e8!
 28.♗xe8+ ♖f7 29.♘c7 ♗xe2) 21...♗xf5
 (21...♗b8 22.♗f3!? exf5 23.♘c5 también es
 favorable a las blancas) 22.♗f3. Aunque las
 negras han mejorado su posición (sobre todo
 la de su caballo, mucho más activo que en la
 partida), su ejército sigue sin estar bien coor-
 dinado.

Volvamos ahora a la posición después de
 19...♗xf5?



20. ♗f3! ...

Tras su primera reflexión larga, Kasparov
 decide desviarse de su análisis casero y cam-
 bia de inmediato la única pieza activa de las
 negras. La continuación de la partida es más
 directa que la idea inicial, 20.♙e2!?. Sin em-
 bargo, también en este caso tendrían proble-
 mas las negras. La principal amenaza es
 ♙g4, pero hay otras ideas en el aire como ♗f3
 o incluso ♗xd5. Después de 20...♗g6
 (20...♗f7 21.♗f3! no sirve de mucho, y
 20...♗f4 21.♗f3! es similar, con idea de que si
 21...♗xa4?, 22.♗c6 y las blancas ganan mate-
 rial) 21.♗f3 (21.g4? ♗f2 sólo ayuda a las ne-
 gras) 21...♗xf3 22.♙xf3 (22.gxf3?! no es con-
 vincente, debido a 22...♗f7, con idea de
 ...♙b7) 22...e4 23.h5 (merece atención hasta la
 simple 23.♙e2!?), las negras no tienen una
 forma clara de sacar adelante su subdesarro-
 llado flanco de dama.

20. ... ♗f3

Una difícil elección entre dos males.
 Después de 20...♗f6 21.♗xf5 ♗xf5 22.♙e2,
 las blancas sacarán un buen partido de la co-
 lumna abierta "f". La amenaza ♗f1 fuerza
 22...♗f7 23.♗f1! (todavía es mejor la pro-
 saica 23.♙g4 ♘f6 24.♘b6 ♘g4 25.♘xa8)
 23...♗e8 24.♙g4 ♘f6 25.♗xf6! (25.♘b6?
 ♘e4 es confuso) 25...gxf6 26.♘b6 f5 (no sirve
 de ayuda 26...♗b5 27.b3) 27.♘xa8 ffg4
 28.♘b6, con una gran ventaja, pues 28...e4?
 pierde pieza, por 29.♗c7 e3 30.♖c1.

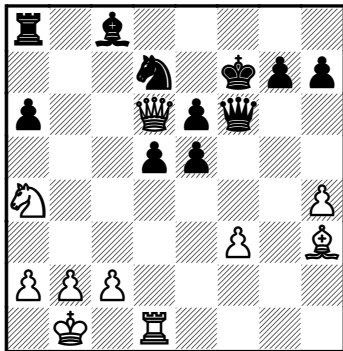
21. gxf3 ...

Ahora está cerrada la columna "f", pero el
 alfil blanco ha logrado acceso a "h3".

21. ... ♔f6

Las negras no tienen elección, pues 21...♔f7? pierde, por 22.♖c6 ♜b8 23.♙xa6! ♙xa6 24.♖xd7+ ♔f6 (si 24...♔g8, 25.♖a7) 25.♗c5.

22. ♙h3 ♔f7



De nuevo, jugada única. Tras 22...♗f8? 23.♗b6 ♖xf3 24.♜f1, las blancas dan mate.

23. c4! ...

Por un tiempo, las negras han logrado cubrir sus puntos débiles, de modo que para romper las defensas, las blancas deben abrir la posición. Curiosamente, la ruptura simétrica, 23.f4!?, también era fuerte. Después de la forzada 23...♖e7 (la posición negra se desmorona en caso de 23...exf4 24.♜e1 ♗f8 25.♗b6) 24.fxe5 ♖xd6 25.exd6, el final resultante es insostenible para las negras, que quedarán paralizadas tan pronto como el caballo blanco llegue a "c5", después de la preparatoria ♜e1 o ♜f1+.

23. ... dxc4

23...d4!? mantiene la posición cerrada, al menos temporalmente, y ofrecería una resistencia algo mayor. No obstante, las blancas conservan una gran ventaja con 24.c5 (24.f4 exf4 25.♜f1 ♖e7 26.♖xf4+ ♗f6 es menos convincente) 24...♖e7 25.♖c7 ♗f8 26.♖xe5 ♖xh4 27.♙g4 ♖f6 28.♖d6!

24. ♗c3! ...

Otra fuerte jugada de ataque: el caballo se suma a la lucha con efectos decisivos. Con la codiciosa 24.♖c6?! ♜b8 25.♜xd7+ ♙xd7 26.♖xd7+ ♔g6, las blancas habrían dejado es-

capar la mayor parte de su ventaja.

24. ... ♖e7

El ejército de Kasparov ha logrado una completa coordinación, mientras que las negras no han finalizado su desarrollo. 24...♗f8? pierde en el acto, por 25.♖c6.

25. ♖c6 ♜b8

26. ♗e4 ...

Las blancas crean dos nuevas amenazas: ♗d6+ y ♙xe6+.

26. ... ♗b6

Short hace lo que puede por prolongar la lucha. Otras jugadas son todavía peores:

1) 26...♗f6 27.♗d6+ ♔g6 28.♖xc4!, y las blancas ganan, pues las amenazas de mate costarán a las negras su alfil de "c8".

2) 26...♗f8 27.♗d6+ ♔f6 (27...♔g8 28.♗xc8 ♖b4 permite 29.♖xe6+! ♔h8 30.♖xe5) 28.f4! exf4 29.♖xc4, y las blancas hacen caja.

3) 26...♔f8 27.♙xe6 ♖b4 (el ataque blanco se impone en caso de hacer 27...♗b6 28.♙xc8 ♗xc8 29.♜d7, seguido de ♖c7) 28.♜d2, y las blancas nuevamente ganan una pieza.

27. ♗g5+ ♔g8

27...♔f8!? 28.♗xh7+ ♔g8 29.♗g5 ♙b7 30.♙xe6+ ♔h8 también es desesperado. La solución clínica es 31.♖d6! ♖xd6 32.♜xd6, y los peones negros pronto empezarán a caer.

28. ♖e4! ...

Las blancas siguen hostigando a su oponente con amenazas directas, impidiendo cualquier tentativa de consolidación.

28. ... g6

29. ♖xe5 ♜b7

30. ♜d6! c3

Igualmente desesperado es hacer 30...♗a4 31.♖xe6 ♖xb2+ 32.♖xb2.

31. ♙xe6+ ...

También ganaba 31.♜xe6.

31. ... ♙xe6

32. ♜xe6

Las negras se rindieron.

La única forma de salvar la dama es 32...♗c4, pero después de 33.♖xc3! ♗a3+ 34.♔c1, las negras pierden el caballo.