

que se encuentra de "g2", pero sufrió un desengaño.

**24.♖a3!**

Un giro inesperado de los acontecimientos.

**24...gxh6**

Las negras se ven obligadas a destruir su flanco de rey. No es posible hacer 24...♙xg2, por 25.♖g3, y a 24...♙h8, sigue 25.♗d4 ♖g8 26.♖g3, y no se puede defender la casilla "g7".

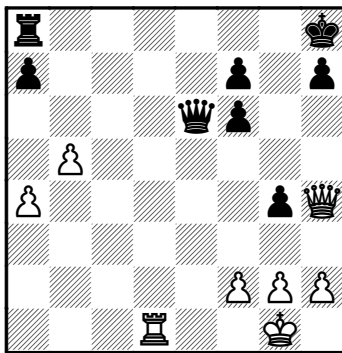
**25.♖g3+ ♙h8 26.♗d4**

Recuperando la pieza, ya que la dama ha de defender el peón de "f6".

**26...♗e7 27.♗xd5 ♗e6 28.♗d4 ♖fd8 29.♗h4**

Con la amenaza 30.♖h3.

**29...♖g8 30.♖d1 ♖g4 31.♖xg4 fxg4**



Parece que la situación de las negras ha mejorado: casi han arreglado su estructura de peones y han logrado cambiar un par de torres. Pero los defectos estructurales de su posición se hacen notar a pesar de los cambios.

**32.h3 ♖g8**

No era mejor 32...gxh3 33.♗xh3.

**33.hxg4 ♖xg4 34.♗h6 ♗e7 35.a5**

El resultado de la partida lo deciden los peones del flanco de dama.

**35...♖g6 36.♗h3 ♗e2**

Más tenaz era 36...♗b7, pero Ragozin, como era habitual en él, elige una continuación activa.

**37.♗d3 ♗g4 38.g3 ♗h3 39.♗f3 h5**

¡Ay!, el contraataque llega tarde.

**40.b6 axb6 41.axb6 ♗c8**

Las negras abandonaron, sin esperar a 42.b7 ♗c7 43.♖a1 (o 43.♖d7).

## 122 Botvinnik – Konstantinopolsky

Defensa Caro Kann

Sverdlovsk 1943

**1.e4 c6 2.d4 d5 3.exd5 cxd5 4.c4 ♘f6 5.♘c3 e6**

Por lo visto, es más fuerte 5...♘c6, ya que tras 6.♙g5 (ver partida nº 55) las negras pueden responder 6...e6, y la posición del alfil en "g5" limita los planes de las blancas. En la partida, tras 5...e6, pueden elegir otras continuaciones.

**6.♘f3 ♙e7 7.♙g5**

Era precipitada 7.c5 0–0 8.♙d3 b6 9.b4 a5, y las negras tienen contrajuego. Por otra parte, la tranquila continuación 7.cxd5 exd5 8.♙b5+ ♙d7 9.♗b3, da a las blancas una pequeña pero estable ventaja.

**7...0–0 8.♖c1**

Las blancas no obtienen ventaja después de 8.c5 b6 9.b4 a5 10.a3 ♘e4 11.♙xe7 ♗xe7 12.♘xe4 dxe4 13.♘e5 ♘d7.

**8...♘c6**

8...♘e4 igualaba las posibilidades.

**9.c5**

Una situación análoga se encuentra en mi partida con Kmoch (nº 61). El blanco intenta aprovechar su mayoría de peones en el ala de dama, pero este plan está unido a una pérdida de tiempo, y el negro puede eludir cualquier dificultad.

**9...♘e4 10.♙xe7 ♗xe7 11.♙e2**

Se bloquea la columna "e" ante la posible amenaza ...e5. Por ejemplo, a 11.♙b5, podía seguir 11...♘xc3 12.♖xc3 e5.

**11...♙d7**

Lleva a curiosas complicaciones 11...♖d8 12.♗c2 (si 12.0–0, e5) 12...♘xc3 13.♗xc3 e5 14.♘xe5 (a 14.0–0 sigue 14...e4 (o 14...exd4) 14...♘xe5 15.dxe5 d4 16.♗g3 ♙f5 17.0–0 d3, donde la actividad de las piezas negras compensa el peón entregado. No resuelve los problemas de las negras 11...♘xc3 12.♖xc3 e5 13.♘xe5 ♘xe5 14.♖e3.

**12.a3 f5**

Un error, que debilita sin razón la casilla "e5". ¿Por qué defender aún más un caballo que todavía no ha sido atacado? En caso de

hacerse 12...f6 13.b4 ♖xc3 14.♖xc3 a6 15.0-0 ♜fd8, las negras preparan de manera gradual la ruptura ...e5.

**13.♙b5!**

Una jugada consecuente, con idea de cambiar el caballo negro de "c6", y así dominar la casilla "e5".

**13...♘g5**

A su vez, las negras buscan el cambio del caballo blanco de "f3" para que no ocupe la casilla "e5".

**14.♙xc6 ♘xf3+ 15.♖xf3 bxc6 16.♜f4! ♜ae8 17.0-0 e5**

Así se impide que el caballo blanco se traslade a la casilla "e5", pero, más tarde, una de las piezas blancas puede ocupar la casilla "d4", no menos importante.

**18.♜xe5**

El paso obligado al final.

**18...♜xe5 19.dxe5 ♜xe5**

Después de 19...d4 20.♘e2 d3 21.♘f4 d2 22.♜cd1 ♜xe5 23.♜xd2, las blancas quedan con un peón de más.

**20.f4**

Es importante bloquear el peón de "f5", limitando así la movilidad del alfil negro.

**20...♜e7**

A 20...♜e3, seguiría 21.♙f2 d4 22.♜fd1.

**21.♜fe1**

Es imprescindible cambiar un par de torres para activar el rey blanco.

**21...♜fe8 22.♜xe7 ♜xe7 23.♙f2 ♙f7**

En caso de 23...d4 24.♘e2 d3 25.♘c3 ♙c8 26.♜e1, la pérdida del peón de "d3" sería inevitable.

**24.♜d1**

Una útil jugada, fijando la mala estructura negra de peones. Sería erróneo 24.♜e1 ♜xe1 25.♙xe1 d4 26.♘e2 ♙e6 27.♘xd4+ ♙d5, y las negras no deben perder.

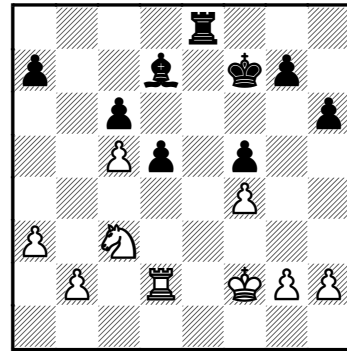
**24...♜e8**

Si 24...♙c8 25.♘e2 ♜e4, lo más sencillo para las blancas es 26.♜d4 ♙a6 27.♜xe4 fxe4 28.♘d4, con clara ventaja.

**25.♜d2!**

Defendiendo el peón de "b2" y preparando la siguiente jugada.

**25...h6**



**26.♜e2 ♜b8**

A diferencia de la variante 24.♜e1 ♜xe1 25.♜xe1, en la que el rey queda alejado del centro, ahora, tras 26...♜xe2+ 27.♘xe2, las blancas ganan tiempo para llevar el caballo a la casilla "d4".

**27.♙e3 ♜b3 28.♙d4**

Dominando la casilla "d4", lo que obliga a las negras, con su alfil malo, a esperar acontecimientos.

**28...♙f6 29.♘a2 ♜b8**

No se logra frenar los peones blancos con 29...a5 30.♘c1 ♜b7 31.b3, etc.

**30.b4 g5**

Las negras intentan crear contrajuego en el flanco de rey, pero no consiguen nada. A 30...a5, seguiría 31.bxa5 ♜a8 32.♘c3 ♜xa5 33.a4, y la torre negra está limitada a un papel pasivo, pendiente de frenar el avance del peón pasado blanco.

**31.g3 gxf4 32.gxf4 a6 33.♘c3 ♜g8**

Una situación extraña, en la que la invasión de la torre negra no le ofrece ningún beneficio.

Ahora, al trabajar en la búsqueda formal de las jugadas de un maestro de ajedrez, puedo explicar esto con facilidad: la torre negra no encuentra una trayectoria de ataque sobre las piezas blancas.

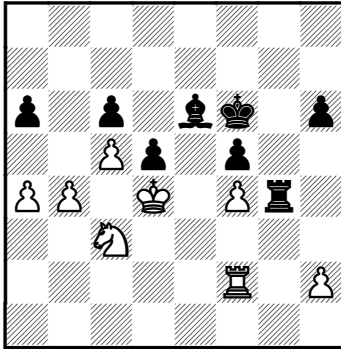
**34.a4 ♜g4 35.♜f2 ♙e6**

Las blancas ganaban aún más rápido después de 35...♙e8 36.b5 axb5 37.axb5 cxb5 38.♘xd5+ ♙e6 (38...♙f7 39.♙e5) 39.♜e2+ ♙f7 40.♜xe8 ♙xe8 41.♘f6+ ♙e7 42.♘g4 fxg4 43.f5.

## 123 Botvinnik – Boleslavsky

Defensa Siciliana

Sverdlovsk 1943



### 36.b5!

Esta fuerte ruptura del débil flanco de dama negro era inevitable.

36...axb5 37.axb5 cxb5 38.♖xb5 ♜g1  
39.♗c3!

Las medidas de precaución nunca están de más.

39...♗f7 40.♞b2 ♞f1 41.♗e2!

A 41.♗e5, las negras juegan 41...d4, con complicaciones innecesarias (no 41...♞e1+, por 42.♗e2).

41...♞e1

No es posible defender la casilla "e5": 41...♗f6 42.c6 ♞f2 43.c7 ♞xh2 44.♞b6, y las negras pueden rendirse.

42.♗e5 d4

Demorando algo el inevitable final. En caso de 42...♗e7 43.c6 d4, las blancas no pierden tiempo con la captura del peón negro, ya que es decisivo 44.♞b7+ ♗d8 45.♗d6 ♞xe2 46.♞b8+ ♗c8 47.c7+, ganando.

43.♗xd4 ♗g6 44.♗c3

Es erróneo 44.♗e5, por 44...♗c4.

44...♗h5 45.♞e2 ♞xe2 46.♗xe2 ♗g4

La actividad del rey negro llega demasiado tarde.

47.♗e5 ♗c8 48.♗d4 h5 49.♗xf5 ♗d7

Si 49...♗xf5, gana 50.h3+.

50.♗g7 ♗a4 51.f5 ♗g5 52.♗e6+

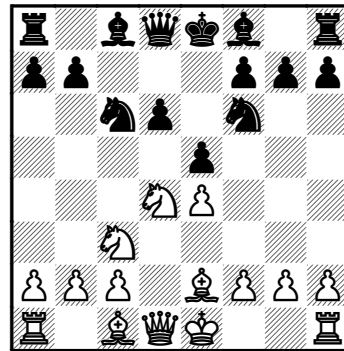
Las negras abandonaron.

Un ejemplo clásico de juego contra el alfil malo de casillas blancas; las blancas controlaron las casillas negras en combinación con la mayoría de peones del flanco de dama de manera instructiva.

### 1.e4

Una de las pocas partidas de este período en las que abrí el juego con el peón rey. Después de las partidas de entrenamiento con Ragozin (Zacherenie 1936), que menciono en los comentarios de la partida n° 76, perdí el gusto por el juego abierto. Sin embargo, sabía que contra Boleslavsky era favorable emplear 1.e4, ya que su repertorio de aperturas con negras contra esta jugada era algo pasivo. En esta situación, mi mejor comprensión posicional podía dar sus frutos sin especiales riesgos.

1...c5 2.♗f3 ♗c6 3.d4 cxd4 4.♗xd4 ♗f6  
5.♗c3 d6 6.♗e2 e5



Uno de los numerosos esquemas de mi rival. Las negras logran un desarrollo cómodo, y la debilidad de la casilla "d5" es imperceptible. Sin embargo, tras un juego prudente de las blancas, las negras no pueden mostrar actividad.

7.♗b3 ♗e7

Las negras no deben perder tiempo con la jugada h6, previniendo la maniobra ♗g5-♗xf6.

8.0-0

A 8.♗g5, sigue 8...♗xe4 9.♗xe4 ♗xg5 10.♗xd6+ ♗e7, y la posición negra es prometedora.

8...0-0 9.f4

Realicé esta jugada para avivar el juego. La

teoría actual prefiere 9.♙e3 ♘e6 10.♙f3 ♘a5, que es inofensiva para las negras.

**9...exf4**

Ahora las blancas desarrollan el alfil ganando tiempo. Más tarde se demostró que hay que jugar 9...a5 10.a4 ♘b4 11.♙f3 ♘e6, seguido de ♜c8 y ♙c4, con iniciativa de las negras.

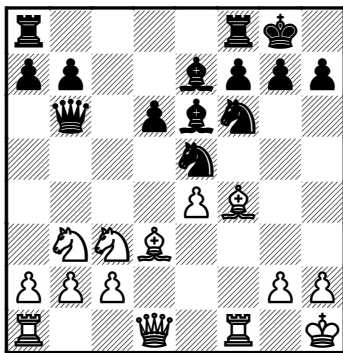
**10.♙xf4 ♘e6 11.♙d3**

En la partida entre Bronstein y Levenfish, URSS, 1949 las blancas jugaron directamente 11.♙h1, a lo que siguió 11...d5, pero, tras 12.e5 ♘e4 13.♙d3 f5 14.exf6 ♘xf6 15.♙e1 ♙d7 16.♘a4 ♙f7 17.♘ac5, las negras no lograron suficiente contrajuego.

**11...♘e5**

También es posible 11...d5 (a lo que las blancas iban a contestar con 12.e5), ya que la apertura de la diagonal "d3-h7" no tiene especial sentido.

**12.♙h1 ♙b6**



**13.♙e2**

Una pícaro idea. Las blancas sacrifican un peón para ganar algunos tiempos y cambiar el activo alfil de "e6".

**13...♘xd3**

Las negras creyeron que las blancas debían tomar ahora el caballo con la dama, y entonces seguiría 14...♜ac8, con una buena partida.

**14.cxd3! ♙xb3 15.♙e3!**

Descubre con ganancia de tiempo la columna "f", a la vez que lleva el alfil a la casilla "d4".

**15...♙b4**

¡En sus años jóvenes Boleslavsky tenía un

buen apetito! No era tarde para rehusar el sacrificio con 15...♙c6 16.axb3 d5, con contrajuego de las negras.

**16.axb3 ♙xb3 17.♜a5**

Las blancas no pierden tiempo en la captura del peón de "a7" y llevan la torre de "a1" al flanco de rey para el ataque. Este plan puede ser exitoso, ya que las blancas tienen la iniciativa y una excelente disposición de piezas.

**17...♙e6 18.♙d4 ♙d8 19.♜af5**

La torre se lanza al flanco de rey y se crea la primera amenaza: 20.♜xf6! ♙xf6 21.♜xf6! gxf6 22.♘d5, con ataque decisivo. Recuperar el peón es peligroso: 19.♜xa7 ♜xa7 20.♙xa7 b6.

**19...♘d7 20.♙g4**

Las blancas quieren dar mate.

**20...♘e5 21.♙g3**

Era un error 21.♜xf7 ♙xf7! 22.♜xf7 ♘xg4; y también es desfavorable para las blancas 21.♙xe5 dxe5 22.♜xf7 ♙xf7.

**21...f6 22.♘d5 a6**

Aunque las negras no tienen actividad, su posición es sólida y no es sencillo para las blancas lograr superioridad. No queda otra cosa que empezar el asalto de peones en el flanco de rey. Boleslavsky debía aprovechar su ventaja de peones en el flanco de dama y jugar de inmediato 22...a5.

**23.♙h3**

Se amenaza 24.♜xf6.

**23...♜e8 24.g4 h6 25.♙g3**

Dejando paso al peón "h".

**25...♜c8 26.♙c3 a5**

Reconociendo el descuido de la jugada 22. **27.h4 b5**

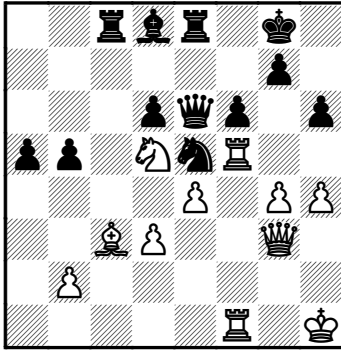
*Ver el diagrama siguiente*

¿Cómo siguen las blancas? El avance g5 aún no sirve, y las negras van a conseguir contrajuego con 28...b4 y 29...♜c2. Las blancas encuentran ahora una posibilidad oculta.

**28.♙h3!**

Una jugada tranquila, pero desagradable para mi rival. La dama blanca parece maniobrar sin sentido por las casillas "g3" y "h3". En realidad, así se aprovecha la situación

inestable de la dama negra. Si se permite 29.g5 fxg5 30.♙xe5 dxe5 31.hxg5 ♙xg5 (o 31...hxg5), entonces las blancas ganan con 32.♖f8+!



28...♘f7

En caso de 28...♘d7, para evitar la variante mencionada, ya que el caballo tomaría la torre en "f8", sigue 29.♘f4! ♖b3 30.g5 fxg5 31.hxg5 ♙xg5 32.♖xg5 hxg5 33.♘g6, con ataque de mate. La única salvación se encontraba en la jugada 28...♙h7!, aprovechando a su vez la situación de la dama blanca: 29.g5 fxg5 30.hxg5 ♙xg5! En este caso las negras obtenían un juego igualado.

29.♙xf6!

¡Una desagradable sorpresa!

29...♙xf6 30.♘xf6+ gxf6 31.♖xf6 ♖d7 32.♖xf7 ♖xf7 33.♖xf7 ♙xf7 34.g5

Las blancas se empeñan en forzar los acontecimientos, lo que, aunque atrayente, es incorrecto. Ahora lo principal para las blancas es eludir la persecución de su rey por parte de las torres negras. Esto se resuelve con 34.♙g2! ♖c2+ 35.♙f3 d5 36.g5 dxe4+ 37.dxe4 ♖f8 38.♙e3, y las blancas tienen buenas razones para contar con la victoria.

34...hxg5 35.♖f5+

Después de 35.♖d7+ ♙g6! 36.♖xd6+ ♙h5 37.hxg5 ♖cd8, la pasiva situación del rey blanco impide realizar la ventaja.

35...♙g7 36.♖xg5+ ♙h7 37.♖xb5 ♖f8!

Las blancas han ganado un peón, pero las torres negras están en columnas abiertas y el rey blanco no puede ir hacia el centro.

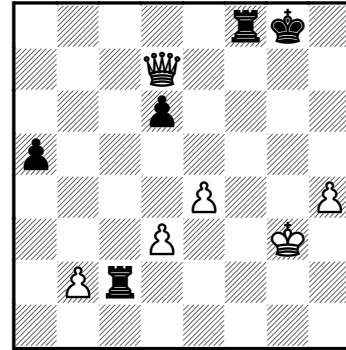
38.♖d7+ ♙g8 39.♖e6+

Las blancas aplazan su decisión hasta llegar al control de tiempo.

39...♙g7 40.♖d7+ ♙g8 41.♙g2

Mejorando la posición del rey, pero gastando un tiempo precioso. A 41.♖xd6, seguiría 41...♖c2.

41...♖c2+ 42.♙g3



42...♖cf2

Esta jugada resulta ser un error decisivo. Las negras debieron jugar 42...♖xb2! 43.♖xd6 ♖bf2 44.♖d5+ ♖2f7 45.e5 a4, y posiblemente salvarían la partida gracias a su fuerte peón pasado, ya que si la dama va a por el peón, pueden dar jaques con las torres por la columna "f".

43.♖xd6 ♖2f7 44.♖d5 ♙h8 45.e5

Las blancas logran la victoria combinando la defensa con el avance de los peones centrales.

45...♖g7+ 46.♙h3 ♖g6 47.d4 ♖f1

De esta manera se impide el avance 48.e6, ya que se respondería 48...♖e1, con numerosas amenazas.

48.♖e4 ♖gg1 49.d5 ♖h1+

49...♖e1 resistía más.

50.♙g4 ♖hg1+ 51.♙h5 ♖f7 52.e6!

Todo consiste en que a 52...♖h7+, sigue 53.♖xh7+, y uno de los peones se transforma en dama.

Las negras abandonaron.

Una partida no exenta de errores, pero instructiva, característica del estilo ingenioso, aunque a veces poco enérgico, de Boleslavsky.

## 124 Smyslov – Botvinnik

Defensa Francesa

Sverdlovsk 1943

1.e4 e6 2.d4 d5 3.♘c3 ♙b4 4.e5 c5 5.a3  
♙xc3+ 6.bxc3 ♘e7 7.a4

En nuestro enfrentamiento anterior con la Defensa Francesa (partida nº 114) Smyslov jugó distinto: 7.♘f3, 8.♙d3, 9.♗d2, preparando el ataque de peones en el flanco de rey, pero esto no les reportó éxito a las blancas.

7...♘bc6 8.♘f3 ♙d7 9.♙e2 ♗c7 10.0-0 h6

Perdiendo tiempo, y además debilitando voluntariamente la estructura de peones del flanco de rey. A la inmediata ruptura 10...f6, es desagradable 11.exf6 gxf6 12.♙a3 (recomendación de Uhlmann). Es mejor 10...b6, como jugué contra A. Tolush en el Campeonato de Moscú 1943/44.

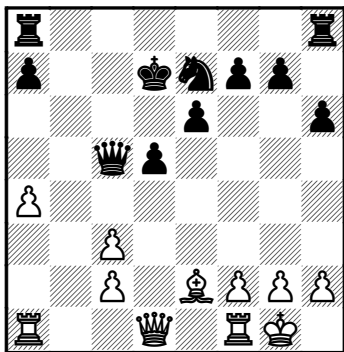
11.♙a3 b6 12.dxc5! bxc5

En caso de 12...♘xe5 13.♘xe5 ♗xe5, el alfil de "a3" sería muy activo.

13.♙xc5 ♘xe5 14.♘xe5 ♗xc5

Las negras no podían dejar en el tablero el terrible alfil blanco. A 14...♗xe5, podía seguir 15.♙d4 ♗g5 16.f4, con una peligrosa iniciativa blanca.

15.♘xd7 ♔xd7



16.♙b5+

Tras conseguir ventaja en la apertura, las blancas efectúan una jugada irreflexiva. El alfil queda mal situado en la casilla "b5", ya que, en caso de avanzar el peón a "c4", hay que considerar la amenaza ...a6. Más conse-

cuente era abrir la posición del rey negro con 16.c4.

16...♔c7 17.♗h5 g6 18.♗e5+ ♗d6 19.♗f6

La posición negra parece muy peligrosa, pero hay recursos defensivos.

19...e5 20.♗f3

En caso de 20.♗xf7, las negras fuerzan las tablas con la variante 20...♗af8 21.♗g7 ♗fg8, pero no pueden aprovechar la situación de la dama blanca mediante 21...♗e6 debido a 22.f4.

20...e4

El avance 20...f5 lleva a mayores problemas a las negras, debido a la insegura posición del rey, ya que las damas siguen en el tablero.

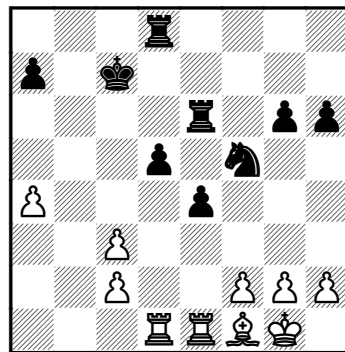
21.♗xf7

Si las blancas quieren conseguir algo deben aceptar el sacrificio de peón, lo que, inevitablemente, lleva al cambio de damas. Al joven Smyslov le agradaba mucho jugar finales, que conducía con gran habilidad, pero...

21...♗af8 22.♗g7 ♗f6 23.♗xf6 ♗xf6

Aunque doblado, el peón de más da una mínima ventaja a las blancas, que deben abrir la posición para activar sus piezas.

24.♗ad1 ♗d8 25.♗fe1 ♘f5 26.♙f1 ♗e6



En respuesta a la ruptura c4, las negras deben poder realizar la jugada ...d4, y por eso el peón de "e4" ha de estar bien defendido.

27.g3 h5 28.f3

Las blancas han de intentar molestar al centro adversario, pero, después del cambio de peones, éstas no consiguen cambiar su peón doblado de "c3".

28...♖e7 29.♙g2

Si 29.c4 entonces 29...exf3.

29...♖d6 30.fxe4 dxe4 31.♖xd6 ♗xd6 32.♙f2 ♖e5 33.♙e3

Si 33.♖d1 (para responder a 33...♖a5 con 34.♖d4), sigue 33...♖c5.

33...♖a5 34.♙xe4 ♗xe4 35.♙xe4 ♖xa4+

Al quedar pasado el peón negro de "a7", las posibilidades de tablas de las negras aumentan.

36.♙d5 ♖a5+

A las negras les salva poder rechazar al demasiado activo rey blanco.

37.♙d4

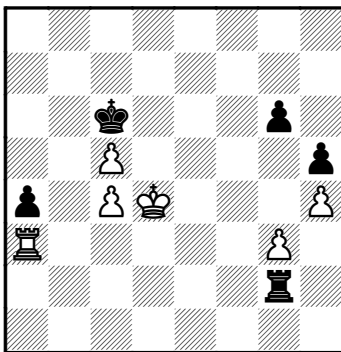
Smyslov prefiere no alejar al rey de los peones de la columna "c". A 37.♙e6 sigue, naturalmente, 37...♖f5.

37...♙d6 38.c4 ♖f5 39.♖e8 ♖f2 40.h4 ♖g2

40...♖xc2 era mala debido a la respuesta 41.♖g8.

41.c5+ ♙d7 42.♖e3 a5 43.♖a3 ♙c6 44.c4 a4

Smyslov no tuvo fortuna en este final, pero en otras partidas demostró su gran fuerza. Ya en 1938 Alekhine alabó el juego del joven Smyslov. Y este final lo juega al más alto nivel.



45.♙e4!

El único intento de lograr la victoria. La idea es aprovechar la lejanía del rey negro del flanco de rey. Las negras deben defenderse con precisión.

45...♙xc5 46.♙f3 ♖d2 47.♖xa4 ♖d3+ 48.♙f4 ♖d4+ 49.♙e3 ♖d6

Ni mencionar el paso al final de peones. A las negras les conviene el presente *statu quo*:

debido a la pasiva posición de su torre, las blancas están obligadas a entregar el peón "c4".

50.♖a1 ♙xc4 51.♙f4 ♖d4+ 52.♙e5 ♖d3

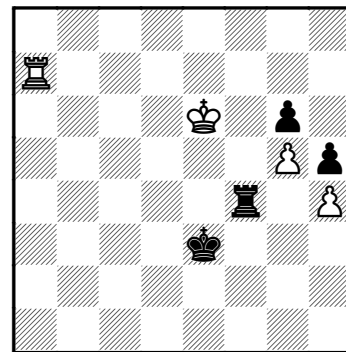
No era posible 52...♖g4, debido a la respuesta 53.♖a4+.

53.♖c1+ ♙b5 54.♖g1 ♖f3

El rey negro está lejos, pero el blanco también está cortado.

55.♙e6 ♙c4 56.g4 ♖f4 57.g5 ♙d3 58.♖a1 ♙e3 59.♖a7

Parece que el objetivo es el peón "g6", pero en realidad es una astuta trampa. En táctica Smyslov siempre fue muy fuerte.



59...♙e2

Es imprescindible la prudencia. Después de 59...♙f3 60.♖f7, las blancas ganan el final de peones: 60...♖xf7 61.♙xf7 ♙g4 62.♙xg6 ♙xh4 63.♙h6 ♙g4 64.g6 h4 65.g7 h3 66.g8♖+.

60.♖h7

Si 60.♖g7, continuaría 60...♖xh4 61.♙f6 ♖a4, con tablas.

60...♙e3 61.♖h6 ♖xh4 62.♙f6 ♖a4 63.♙xg6 h4 64.♙h5 ♙f3 65.g6 h3 66.♙g5

Tablas.

Una partida característica del juego del joven Smyslov. Era capaz de cometer un descuido en el paso al medio juego (16.♙b5+), pero el final lo conducía con sorprendente precisión y sangre fría.

Supe aprovechar parcialmente La experiencia acumulada en este final de torres 27 años después en una partida con Spassky en Leiden 1970.