

Iniciativa constante

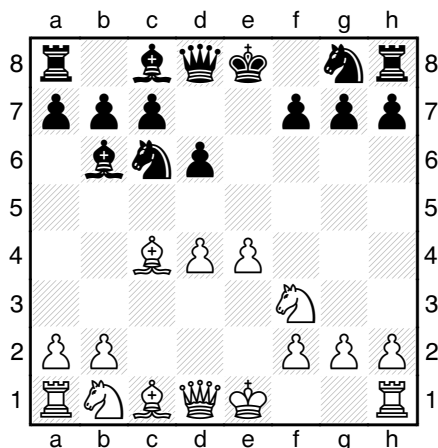
Qué mejor que comenzar esta obra con una partida de uno de los más grandes astros de la combinación que tuvo el mundo del ajedrez y con cuya cita hemos introducido.

Partida 1
Spielmann – Janovsky
 Carlsbad 1907
 Apertura Italiana

1.e4 e5 2.♘f3 ♘c6 3.♙c4 ♗c5 4.c3 d6

Una alternativa a considerar para quienes busquen salir de los caminos trillados que se inician con 4...♗f6, como en la partida Hoffman – Petroff, Varsovia 1844, o bien 4...♙b6, tal como jugaron Tartakower – Euwe en Venecia 1948. Ambas partidas se publican en nuestro libro *Dinámica y Psicología en Ajedrez II*.

5.d4 exd4 6.cxd4 ♙b6



7.h3!

Profilaxis recomendable. En cambio, la alternativa teórica 7.♗c3 permite 7...♙g4! con una incómoda clavada y presión sobre el centro blanco. Podría seguir así: 8.♙e3 ♗f6 9.♙b3 0-0 10.♖d3 ♜e8, con buen juego para el segundo jugador.

7...♗f6 8.0-0 ♗xe4!? 9.♞e1 0-0!

Las complicaciones que surgen luego de 9...d5 10.♙xd5 ♖xd5 11.♗c3 ♗f5 12.♞xe4+ ♙e6 13.♙g5! (si 13.d5?!, 0-0-0!) 13...h6 14.d5 hxg5 15.dxe6 fxe6 16.♖d5, son levemente favorables al primer jugador por su mejor estructura de peones.

10.♞xe4

Eludiendo la posición de material heterodoxo que tiene lugar tras 10.♙xf7+ ♞xf7 11.♞xe4 d5 12.♙g5 dxe4! 13.♙xd8 exf3 14.♙h4 ♗xd4 15.g4 h5!, y la lucha se agudiza en favor de las negras.

10...d5 11.♙g5 ♖d6?!

Spielmann sostiene que no sería bueno 11...f6, por 12.♙b3 fxg5 13.♗c3 (presionando "d5") y si 13...♗e7?, 14.♞xe7, con un descubierto demoledor, pero omite que 12...fxg5 no es en modo alguno una jugada forzada y que en su lugar podría jugarse 12...♗h8! (con idea de capturar la torre de "e4" tras la desclavada) 13.♞f4 fxg5 14.♞xf8+ ♖xf8 15.♙xd5 (si 15.♗xg5, ♙xd4!) 15...♞f4 (defiende "g5" y presiona sobre "d4") 16.♙xc6 bxc6 17.♗c3 ♙xh3! 18.gxh3 ♞f8 19.♗h2! (si 19.♗g2, g4!, con fuerte ataque) 19...♞xf2+ 20.♗h1 ♞xb2, con ligera ventaja negra dada su iniciativa y la descoordinación de las piezas del blanco. Todo ello indica que 11...f6! contrariamente a lo que se creía cuando se disputó la partida, era la mejor jugada de la posición.

12.♙xd5 ♖xd5 13.♗c3 ♖d7

Jugada de feo aspecto, pero sin embargo, una de las mejores de la posición, ya que la natural 13...♞a5 fracasa por 14.d5! ♗d8 (14...♗b8 es similar) 15.♙e7, ganando al menos la calidad, ya que 15...♞e8 se replica con 16.♙b4, y la torre y dama negras quedan amenazadas.

14.d5 f6

Para impedir hostiles incursiones por "e7" tras la retirada del caballo.

15.♙e3 ♗d8 16.♙xb6 axb6 17.♞e2

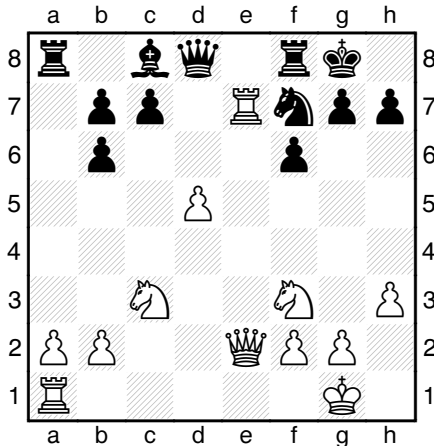
Aún más fuerte era hacer 17.♞b3! ♗f7 (cubriéndose del jaque descubierto) 18.♞ae1

♖d6 19.♞e7 ♜d8 20.♗d4, y la supremacía posicional blanca es apabullante.

17...♗f7 18.♞e7 ♜d8

Las negras se han cubierto por el momento de todos los golpes inmediatos y ahora amenazan por un lado 19...♗d6, bloqueando el peón avanzado del enemigo o la aún más fuerte 19...♗e5! que obstruye la comunicación entre dama y torre y prácticamente obliga a una entrega de calidad.

Estimados lectores, ¿qué piensan que puede hacer el conductor de las piezas blancas para oponerse a ello?



19.d6!

Sobre la concepción de esta jugada Spielmann comentó: "En este sentido, la casilla "d5" se habilitará al caballo de dama, el cual puede proporcionar a la vez, un apoyo a la torre en "e7". Como resultado las blancas mantienen la posición favorable de sus piezas". Posteriormente el jugador austriaco admite que la jugada es un típico *sacrificio de infiltración*, cuyo objeto es situar determinada pieza en cierta casilla importante.

19...♗d6

La respuesta más razonable. Por el contrario, 19...♞xd6 falla por 20.♞d1 (aún más fuerte que 20.♗b5, para recuperar en "c7" directamente) 20...♞c6 21.♗d5 ♕f5 22.♞xc7 ♞e6 23.♞c4, con abrumadora ventaja posicional.

Podría intentarse 19...cxd6, movimiento que luce estratégicamente dudoso por la pobre

configuración de peones a la que da lugar, pero que sin embargo es viable tácticamente. Si las blancas replicasen en forma mecánica 20.♗d5, podría seguir 20...♞a5! 21.♞d1 ♗e5 22.♗xe5 ♞xd5! (especulando con el cortocircuito en la columna "e"; no es posible ahora 23.♞xd5, por 23...♞xe7, y a continuación 24...fxe5, ya que el caballo no puede retirarse pues se perdería la dama) 23.♗d3 ♞e5! (una vez más el tema táctico de la obstrucción en escena) 24.♞xe5 dxe5, y las blancas no podrían recuperar su peón con 25.♗xe5, porque luego de 25...♞e8 26.♞c4+ ♕e6, pierden pieza. Esta variante ilustra bien los recursos defensivos de las negras en la presente situación. Para evitar entrar en ella, sería mejor 20.b4!, y si 20...♗e5, recién allí 21.♗d5, con ligera ventaja posicional blanca.

Siempre se debe estar atento a los recursos defensivos de nuestro oponente y hacer jugadas que limiten su contrajuego. De poco y nada sirve apresurarnos.

20.♗d5 ♞f7 21.♞e1 ♕d7 22.♗h4 ♞a5

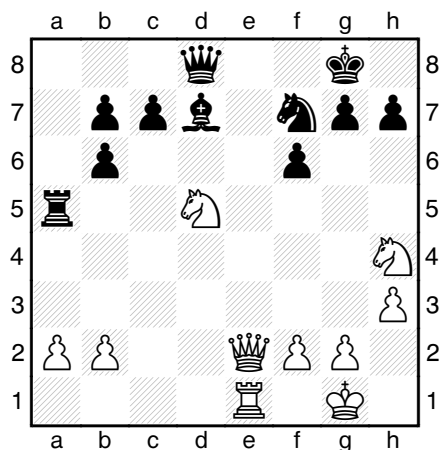
Las negras ni se molestan en capturar el peón de "a2", así como las blancas tampoco se molestan en defenderlo.

La iniciativa es mucho más importante en este tipo de posiciones y por ende Janovsky prefiere hostigar a una de las más activas piezas de su rival.

23.♞xf7 ♗xf7

Si 23...♗xf7, Spielmann sugería 24.♞h5+ ♗g8 25.♞e7, y afirmaba que la amenaza 26.♗xf6+ decidía el juego. Nuestros análisis no coinciden con este veredicto, ya que luego de 25...♕e8! 26.♗xf6+ ♗f8 (si 26...gxf6?!, 27.♞xh7+ ♗f8 28.♞g7++) 27.♞xe8+ ♞xe8! 28.♞xa5 (lo mejor) 28...bxa5 29.♗xe8 ♗xe8, y el final resultante es tablas. Sería mucho más eficiente 25.b4!, ya que si la torre abandona la cuarta fila 26.♗e7+ es decisiva. Directamente esta última jugada no es del todo buena porque luego de 25.♗e7+?! ♞xe7! 26.♞xa5 ♞f8, si bien el blanco está mejor, hay un largo camino por delante. En cambio, después de 25.b4, lo mejor que podrían replicar las negras sería 25...♕e8 (si 25...♞b5, sigue 26.a4!), pero en el final resultante de 26.♞xe8+ ♞xe8 27.♞xe8+ ♗xe8 28.bxa5

bxa5 29.♖f3, los dos peones de las negras no compensan su pieza de menos.



24.♗f5!

Un cuadro muy pintoresco. Ambos caballos están "in prise" y ninguno de ellos puede ser capturado. Si 24...♗xf5, sigue 25.♖e8+ ♖xe8 26.♖xe8++, y si 24...♗xd5 25.♗e7+ ♗h8 26.♗xd5, ganando calidad.

La mejor forma de mantener una iniciativa constante en posiciones de ataque es seguir sumando efectivos que se incorporen a la ofensiva.

24...♗e5 25.♗fe7+ ♗h8 26.b4! ♖a8 27.f4 ♗g6??

Janovsky, que hasta el momento venía defendiéndose con precisión, comete ahora un craso error que le cuesta la partida.

Tales son los efectos psicológicos que genera una iniciativa constante: a veces no se trata de golpes certeros, sino que es una presión permanente y sostenida la que hace que nuestro oponente perezca.

Mejor era 27...♗c6, y la sugerencia de Spielmann 28.♖h5?! ♗e8 29.♖h4 (con idea de 30.♗xf6) sólo conduce al fracaso tras 29...♗f7! 30.♗xf6 ♖d4+! (el golpe que no consideró el jugador austríaco), seguido de 31...♖xf6, ganando.

Contra 27...♗c6 sería mejor 28.b5!? 28...♗d4 (lo más fuerte aquí) 29.♖b2! ♗e6 (si 29...♗xb5, 30.♗xf6!) 30.f5 ♗c5 31.♗xf6! ♗d3! 32.♖d4 ♗xf5!! (la glotonería sería un suicidio. Veamos: 32...♗xe1 33.♗g6+! hxg6

34.♖h4++) 33.♖xd8+ ♖xd8 34.♖e3 gxf6 35.♗xf5 ♗e5 36.♖a3, y pese a su peón de más, la torre negra tiene dificultades para activarse por los temas de mate en la primera fila, con lo que las posibilidades de ambos bandos lucen equilibradas.

Con la jugada de la partida Janovsky debilita seriamente la cobertura de su rey, lo cual nunca puede ser recomendable.

28.♗xg6+ hxg6 29.♗e7 ♖e8 30.♖f2! g5

Nuevo debilitamiento, esta vez forzado. La entrada de dama en "h4" era concluyente.

31.fxg5 fxg5 32.♖d2! b5

Nuevamente única jugada para permitir el pasaje de la torre al flanco rey, donde se requieren sus servicios para el auxilio de su majestad.

Se puede observar cuánto les cuesta a las negras incorporar efectivos a la defensa. Todo ello, como decía Reinfeld, casi garantiza el éxito del ataque.

33.♖xg5 ♖a6

Para taponar los jaques en la columna "h".

34.♖e4!

¡Sigue entrando gente al baile! Las blancas atacan con todos sus efectivos, por lo que las opciones de supervivencia del segundo jugador penden de un hilo. La invasión por la columna "h" es mortífera.

34...♖h6 35.♗f5!

Bonito, sencillo y efectivo. La torre no puede ser capturada por el mate en "g7", por lo que las negras responden...

35...♖g6

Esta jugada pierde, pero de todas formas no había nada mejor.

36.♖d8+ ♗h7 37.♖xd7

Aquí las negras bien pudieron capitular, pero quisieron seguir atormentándose un poco más.

37...♖h5 38.♖g4!

El corcel blanco es incontestable debido al mate en "g7".

38...♖g5 39.♖h4+

Las negras abandonaron

El final hubiese sido: 39...♗g8 (si 39...♖h5, 40.♖xh5+ ♖xh5 41.♖xg7++) 40.♗e7+ ♗f7 41.♗xg6+ ♗xg6 42.♖e6++.



"El verdadero arte del ajedrez radica en las combinaciones" **Adolf Anderssen**

La partida que a continuación mostraremos es aún más antigua que la precedente y el vencedor en ella ha sido uno de los jugadores de ataque más poderosos de la historia y cuya popularidad nunca ha sido grande e incluso hoy en día es un desconocido por muchos, quizás entre otras cosas, por su pronta muerte, acaecida a los 26 años al contraer la tuberculosis.

El jugador de quien hablamos es Rudolf Charousek, quien pese a su corta carrera derrotó a jugadores de la talla de Burn, Lasker, Steinitz o Chigorin, entre otros.

Partida 2
Charousek – Wolner
Kaschau 1893
Gambito Danés

1.e4 e5 2.d4 exd4 3.c3 dxc3 4.♙c4 ♘f6

El juego se ha iniciado con una apertura romántica la cual se conoce como Gambito del Norte o Gambito Danés, en la cual el blanco entrega algunos peones para poner rápidamente sus piezas en acción. Es un arma muy peligrosa en manos de jugadores de ataque e ideal para quienes aspiren a lograr una iniciativa sostenida en el tiempo sin reparar en pérdidas materiales. Para combatirlo, los autores de este libro recomendamos no aferrarse a las cosechas materiales y liberar el juego con 4...d5! 5.♙xd5 cxb2 6.♙xb2 ♘f6 7.♙xf7+ ♘xf7 8.♙xd8 ♙b4+ 9.♙d2 ♙xd2+ 10.♘xd2 ♜e8 11.♘f3 ♘c6 (si 11...♘xe4, 12.♘e5+ ganando material) 12.0-0! h6, con juego equilibrado. No sería bueno, en cambio 12...♘xe4??, por 13.♘xe4 ♜xe4 14.♘g5+, ganando la torre debido al ataque doble sobre esta pieza y el rey.

5.♘f3 ♙c5

Wolner prefiere apurar el enroque para sacar su rey del centro antes que proseguir con las capturas materiales.

Luego de 5...cxb2 6.♙xb2 ♙b4+ 7.♘c3

♘xe4 8.0-0! ♘xc3 9.♙b3 0-0 10.♙xb4, la iniciativa de las blancas es muy peligrosa, ya que la posición es abierta y sus alfiles son verdaderos misiles que apuntan a la fortaleza real.

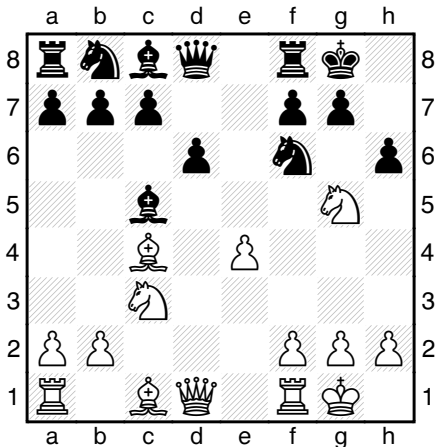
6.♘xc3 d6 7.0-0

Interesante era 7.e5!? ♘g4! (si 7...dxe5, 8.♙xd8+ ♘xd8 9.♘xe5 ♜e8! 10.♙f4 ♙e6 11.0-0-0+, con presión sostenida que compensa el peón menos) 8.♙g5! ♙d7 (si 8...♙xf2+, 9.♘f1, y las negras deben afrontar las amenazas 10.♙xd8 y 10.h3) 9.0-0 ♘xe5 10.♙e1 ♘bc6 11.♙d5 0-0! 12.♜xe5! (si 12.♘xe5, ♘xe5 13.♜xe5? c6!, seguido de 14.dxe5, con clara ventaja material sin la debida compensación) 12...♘b4! 13.♜e7 ♘xd5 14.♜xd7 ♘xc3 15.♜xc7 ♘e4, y la posición tiende hacia la igualdad.

7...0-0 8.♘g5! h6?

Induciendo a las blancas a realizar una jugada que tarde o temprano harían de todos modos y desaprovechando la ocasión para continuar con la movilización de piezas. Correcto era 8...♘c6, y las blancas aún deberían demostrar que tienen compensación suficiente por el peón entregado. Jugadas directas como 9.♙b3, presionando tres veces sobre "f7", fracasa por 9...♘e5 y las negras tendrían todo bajo control.

Por regla general es mejor culminar el desarrollo de las piezas antes de movilizar peones, más aún aquellos que protegen a nuestro rey.



9. ♖xf7! ♜xf7 10. e5!

De repente, todo el juego blanco precedente queda justificado. El peón es incomedible, pues la dama se encuentra momentáneamente sin sostén, cosa que con 8... ♖c6 no hubiese ocurrido.

10... ♗g4

En busca de un contraataque desesperado. La más pasiva 10... ♗e8, tampoco resuelve los problemas del segundo jugador, ya que luego de 11. ♖b3! ♖e7 12. ♗d5 ♖f8 13. ♗f4!, la molesta clavada sobre "f7", y la poderosísima amenaza 14. ♗g6, ganando la dama, otorgan decisiva ventaja al primer jugador.

11. e6 ♖h4

La alternativa 11... ♜xf2!?, para especular con 12. e7+ ♜f7+!, falla debido a 12. ♜xf2 ♗xf2+ 13. ♖h1 ♖h4 (si 13... ♖h8, 14. ♖xg4) 14. e7+ ♖h7 15. ♖d3+ g6 16. ♖xg6+!! (para coronar con jaque, pues de lo contrario las blancas reciben mate en "h2") 16... ♖xg6 17. e8=♖+ ♖f5 (sin duda lo más resistente) 18. ♖xc8+ ♗d7 19. ♖xd7+ ♖e5 (si 19... ♖f6, 20. ♖f7+ ♖e5 21. ♖f4++) 20. ♖e6+ ♖d4 21. ♖d5++.

Al segundo jugador les faltó un tiempo en esta variante para poder concretar sus aspiraciones.

12. exf7+ ♖f8 13. ♗f4!

¡Excelente! Defiende a la vez que sigue movilizando efectivos.

13... ♗xf2

Tampoco surte el efecto deseado la más lineal 13... ♗xf2+ 14. ♖h1 ♗xh2 (con idea de responder a 15. ♗xh2 ♗g3!, con mate inevitable), ya que las blancas jugarían 15. ♗xd6+! cxd6 16. ♖xd6+ ♖e7 17. ♜ae1! ♗xe1 (si 17... ♖xd6, sigue 18. ♜e8++) 18. ♖xe7+ ♖xe7 19. f8=♖+, con ventaja material abrumadora y mate en pocas.

14. ♖e2! ♗g4+

Claramente no podía tomarse el alfil de "f4" debido al mate en "e8".

La jugada 14. ♖e2 es tanto de ataque como de defensa (se previene de la amenaza del corcel rival a la vez que hostiga al monarca adversario).

Las jugadas que combinan ataque y de-

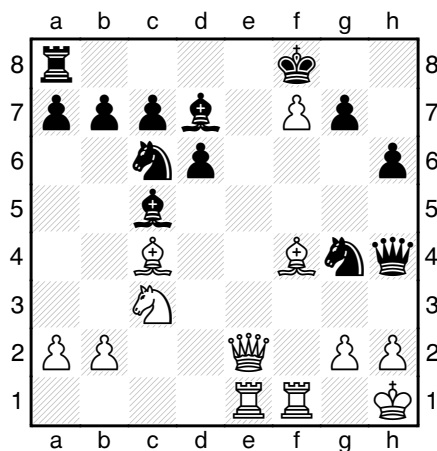
fensa suelen ser muy efectivas en casi todas las posiciones.

15. ♖h1 ♗d7

Reincidir con el jaque de caballo en "f2" no es recomendable por 16. ♜xf2, y capturen con lo que capturen las negras, reciben mate en "e8".

16. ♜ae1! ♗c6

Al parecer Wolner ha neutralizado todos los golpes de su rival y ya estaría en condiciones de pensar en su propio ataque, pero tal como quedó demostrado en muchas de las variantes de esta partida, las negras siempre están un tiempo por detrás en las acciones y no es sorprendente que sean ejecutadas ¡en apenas tres movimientos! Estimado lector intente hallar la secuencia ganadora antes de proseguir con la partida.



17. ♖e8+!! ♜xe8 18. fxe8=♖+

Tras esto, la columna "f" queda abierta y el rey negro aparece visiblemente expuesto a un mortal ¡jaque doble y descubierto! Dos temas tácticos combinados en una sola jugada.

18... ♗xe8 19. ♗xd6++

Gran juego de ataque-contraataque en el cual Charousek llevó el comando de las acciones y una fuerte iniciativa, con presión y amenazas constantes, que lo condujeron a una muy merecida victoria. El remate final es digno de antología.

"La mejor defensa es un buen ataque"

Anónimo