

# 1. La línea principal de la Defensa Eslava: 5.a4 ♖f5

- Introducción
- La Variante Holandesa
- Las blancas juegan ♘h4
- La Variante Central: ♘e5 e6
- La Variante Central: ♘e5 ♘bd7

## • Introducción

En la Eslava, las negras tratan de desarrollar pronto su alfil de dama y en la mayoría de las líneas incluso lo antes posible. Sin embargo, todo tiene su momento, pues si jugasen la inmediata 4...♙f5?!, seguiría 5.cxd5 cxd5 6.♖b3, presionando sobre las casillas blancas "b7" y "d5". La captura alternativa 5...♘xd5 (después de 4...♙f5?! 5.cxd5) acarrea otros problemas, pues 6.♘d2!?, seguido de e2-e4, concede a las blancas un excelente centro de peones. De modo que si las negras quieren desarrollar su alfil, deberán hacerlo en mejores circunstancias.

El método estándar es desarrollarlo de forma indirecta. En primer lugar, capturan el peón de "c4", atacado por tiempo indefinido. Si las blancas toman las medidas necesarias para capturar ese peón, entonces las negras lograrán el tiempo necesario para movilizar a su alfil. La posición del diagrama 1 es el tema del capítulo 1 y, estadísticamente hablando, el más significativo de este libro.

Las blancas tienen dos formas de reaccionar:

- 1) 6.e3, seguido de ♙xc4, conocida, a veces, como la Variante Holandesa.
- 2) 6.♘e5, con dos ideas in mente: ♘xc4 y f2-f3, seguido de e2-e4, conocida como la Variante Central.

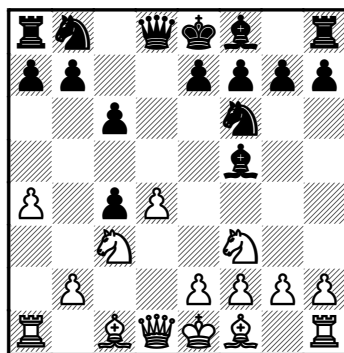
### 1.d4 d5 2.c4 c6 3.♘f3 ♘f6 4.♘c3 dxc4

Las negras capturan el peón de gambito en un momento en que la amenaza de defenderlo con ...b7-b5 obliga a las blancas a tomar una decisión.

### 5.a4

En esencia, las blancas se anticipan a ...b7-b5, lo que les permitirá recuperar el peón en un futuro próximo. Los inconvenientes de este avance son que debilita la casilla "b4" y el tiempo invertido.

### 5...♙f5 (ver diagrama 5)



**Diagrama 5**  
Línea principal de la Eslava

Mientras las blancas se ocupan de restablecer el equilibrio material, las negras

aprovechan para desarrollar su alfil de dama. La elección de la casilla "f5" responde al propósito de impedir por un tiempo el avance e2-e4 de las blancas.

---

## • La Variante Holandesa

En esta variante las blancas se contentan con retomar el peón y enrocar corto, antes de intentar una expansión central.

### 6.e3

Esta jugada natural, que prepara la recuperación del peón con ♗xc4, es el inicio de la Variante Holandesa, así llamada porque se planteó en varias ocasiones en los matches por el Campeonato Mundial de 1935 y 1937, entre Max Euwe y Alexander Alekhine, que se celebraron en Holanda.

### 6...e6 7.♗xc4 ♗b4

Aprovechando el agujero creado en "b4" con el avance del peón "a".

### 8.0-0 0-0

Enrocar en este punto es normal ya que ambos contrincantes desean poner el rey a cubierto. Sin embargo, otra idea popular es desarrollar la última pieza menor, con 8...♘bd7 y, aunque a menudo traspone, hay algunas líneas en las que el rey negro permanece en el centro ¡o incluso enroca largo! Las blancas disponen, en tal caso, de tres ideas independientes:

a) 9.♖e2 ♗g6 10.e4!? ♗xc3 11.bxc3 ♘xe4 12.♗a3 ♖c7 13.♗fc1 (véase partida nº 3) es un agudo gambito. Las negras capturan el importante peón "e", pero a cambio de ceder su alfil de casillas oscuras, y no podrán enrocar corto. Eso significa que deberán vivir con algunas casillas negras débiles y enrocar largo, pero la línea es jugable.

b) 9.♖b3 a5 10.♘a2 ♗e7 11.♘h4 (aquí 11.♖xb7 ♗b8 es tablas inmediatas, ya que la dama blanca no puede escapar del ataque continuo) 11...♗g6 12.g3 ♖b6 13.♘g6 hxg6 14.♗d1 0-0 15.♖c2 c5!, G. Kasparov – A. Beliavsky, Tilburg 1981, y las negras no temen a la pareja de alfiles, ya que ...c6-c5 les garantiza una cuota central decente.

3) 9.♘h4, atacando al alfil, se cubre en la siguiente sección (véase partida nº 4).

---

## Preparando e3-e4 con ♖e2

Las blancas están ahora preparadas para avanzar el peón "e". Las negras deben decidir si quieren asumir un espacio restringido y luego minar el centro, o bien si piensan aventurarse a capturar un peón arriesgado.

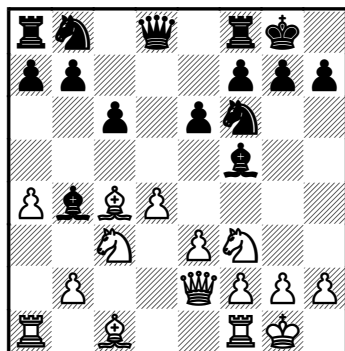
### 9.♖e2 (ver diagrama 6)

Las blancas revelan su intención de avanzar en el centro para ganar espacio y activar su alfil de dama.

### 9...♘bd7

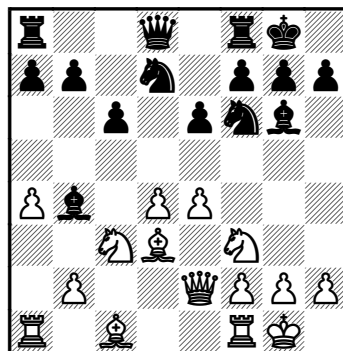
9...♗g4 restringe el avance del peón "e" durante una jugada más, pero después de 10.♗d1 (no 10.e4? ♗xf3 11.♖xf3 ♖xd4, etc.) 10...♘bd7 11.e4 ♖e7 12.h3 ♗xf3

13. ♔xf3, las blancas mantienen la iniciativa, L. Polugaievsky – G. Agzamov, Campeonato de la URSS 1983.



**Diagrama 6**

Las blancas planean e3-e4



**Diagrama 7**

Las blancas ocupan el centro

10. e4 ♗g6

10... ♗xc3? es malo, por 11. exf5.

11. ♗d3 (ver diagrama 7)

Las blancas apoyan su peón "e" y se disponen a completar su desarrollo, esperando mantener intacto su excelente centro de peones. La jugada más popular ahora es...

11... ♗h5

...con la que las negras conservan su alfil de casillas blancas, a fin de presionar sobre el centro enemigo. De esta forma, esperan provocar el avance de los peones blancos centrales.

---

## Estrategias

En algún momento las blancas tendrán que decidir cómo y cuándo avanzar en el centro. En la línea principal, las blancas prosiguen su avance e3-e4 con e4-e5, obteniendo una cuña que por sí misma presiona sobre el flanco de rey. El plan de las negras depende de cómo decidan las blancas resolver la tensión central, pero necesitarán mantener a las blancas ocupadas en el centro, antes de que el primer jugador consiga crear un ataque.

---

## Teoría

Aunque se han planteado en innumerables ocasiones, la mayoría de las variantes pueden jugarse en base a los principios generales. No obstante, las líneas más agudas requieren que el jugador profundice un poco en la teoría, en particular en la línea de gambito de la partida nº 3.

## Estadística

Con 9.188 partidas, esta variante es la más popular del libro, de modo que no parece inapropiado calificarla de línea principal de la Esclava. Jugadores de primera fila mundial, como Anand, Bareev, Shirov, Kramnik, Morozevich y, en su tiempo, Smyslov, tienden a puntuar un 50%. En general, sin embargo, el negro sólo consigue un 42%. De las opciones, con 6.e3 (5.406 partidas) el blanco puntúa un 56%.

### Partida nº 1

## Christian Gabriel –Vladimir Akopian

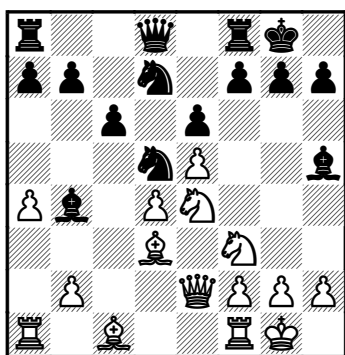
Match Alemania – Armenia

Baden-Baden 1996

1.d4 d5 2.c4 c6 3.♘f3 ♘f6 4.♘c3 dxc4 5.a4 ♕f5 6.e3 e6 7.♙xc4 ♙b4 8.0-0 ♘bd7 9.♞e2 ♙g6 10.e4 0-0

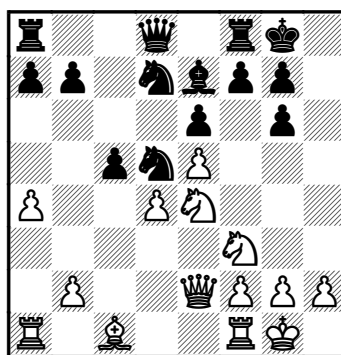
Trasponiendo a la línea principal. El orden de jugadas más habitual es 8...0-0 9.♞e2 ♘bd7 10.e4 ♙g6.

11.♙d3 ♙h5 12.e5 ♘d5 13.♘e4 (ver diagrama 8)



**Diagrama 8**

Puntos fuertes "e4" vs "d5"



**Diagrama 9**

Agresión al centro

Las blancas utilizan la casilla "e4" para su caballo, pero permiten que las negras consigan el control de "d5".

El plan alternativo, 13.♘xd5 cxd5 14.♞e3 conduce a un centro tipo Defensa Francesa. El alfil negro de casillas blancas está fuera de la cadena de peones, lo que es una ventaja para su bando, pero aun así, las negras tendrán que reaccionar a la ventaja espacial de las blancas, probablemente con un oportuno ...f7-f5. Este plan pueden implementarlo casi de inmediato o después de reagrupar sus piezas. Por ejemplo: 14...h6 15.♘e1 f5 16.exf6 ♞xf6, B. Gelfand – J. Lautier, Horgen 1994, o bien 14...♙e7 15.♙d2 ♘b8 16.♘e1 ♙g6 17.f4 ♘c6 18.g4 f5, A. Beliavsky – Z. Ribli, Eslovenia 2001, y en ambos casos las negras pueden afrontar el medio juego

con confianza. Otro ejemplo de esta cadena de peones puede verse en la partida nº 2.

**13...♙e7 14.♘g3 ♙g6 15.♙xg6 hxg6**

La alternativa, 15...fxg6, permitiría a las negras presionar sobre la columna "f" y mantener su rey resguardado tras la masa de peones. Sin embargo, el peón de "e6" sería entonces débil y los peones "g" doblados un factor negativo en el final.

**16.♘e4**

Amenaza situar un caballo en "g5", seguido de traslado de la dama a la columna "h". Así pues, es imperativo para las negras abrir el centro para crear contrajuego.

**16...c5! (ver diagrama 9) 17.♙d1**

Probablemente sea mejor 17.♘c3, a fin de eliminar el caballo de "d5". Por ejemplo: 17...♗b6 18.♘d5 exd5 19.dxc5 ♘xc5 20.♙e3 ♗e6, Xu Jun –V. Akopian, Olimpiada de Moscú 1994, con posibilidades mutuas. Las negras han conseguido una buena cuota central. Hübner señala que las blancas no pueden jugar al mate, con 17.♘fg5?, debido a 17...cxd4 18.♗g4 ♘xe5 19.♗h4 ♙xg5 20.♘g5 ♘f6, y su temeridad habría costado a las blancas dos peones.

**17...cxd4 18.♙xd4 ♙c8**

Las ideas de ataque de las blancas ya no son realistas y tendrán que pagar un precio por sus debilidades de "e5", "b3" y "b4".

**19.♙e3 ♗c7 20.♙c1 ♗b8**

El peón "e" no puede ser defendido.

**21.♘c3 ♘xc3 22.bxc3 ♘xe5 23.♙f4 ♘xf3+ 24.♗xf3 ♗a8**

Las negras tienen un claro peón de ventaja y sólo tienen que jugar ...♙fd8 y ...b7-b6 para consolidarse, de modo que las blancas deben forzar acontecimientos.

**25.♙d7 ♙f6 26.♗xb7 ♗xb7 27.♙xb7 ♙c4!**

La larga línea forzada ha dejado a las negras al mando de la lucha.

**28.♙d6**

Tal vez fuese mejor 28.♙e3 a5 29.♙a7 ♙xa4 30.c4.

**28...♙d8 29.♙b4 ♙xc3!**

Explotando la debilidad de la primera fila.

**30.♙xc3 ♙xc3 31.♙cb1 a5 32.♙a7 ♙cd3 33.g3 ♙d1+ 34.♙xd1 ♙xd1+ 35.♙g2 ♙d5 36.♙a8+ ♙h7 37.h4 g5**

Las negras cambian el peón "g" para mejorar su estructura y liberar a su rey.

**38.hxg5 ♙xg5 39.♙f3 ♙f5+ 40.♙e3 g5 41.♙a7?**

Cediendo demasiado terreno en el flanco de rey. Era mejor 41.f3.

**41...g4 42.♙c7 ♙g6 43.♙c4 ♙g5 44.♙c7 ♙g6 45.♙e2 ♙e5+ 46.♙d3 f6 47.♙a7 f5 48.♙d2 ♙c5 49.♙e3 ♙f6 50.♙d3 ♙e5 51.♙a6 ♙d5 52.♙a8 ♙d6 53.♙a6+ ♙e5 54.♙b6 ♙f6 55.♙a6 ♙d5+ 56.♙e3 ♙e5+ 57.♙d3 ♙e7 58.♙a7+ ♙d6 59.♙a6+ ♙d7**

Acercando el rey para hostigar a la torre contraria.

**60.♙d4 ♙e4+ 61.♙c5 ♙xa4 62.♙a7+ ♙e8 63.♙d6 ♙e4 64.♙xa5 ♙f7**

Aunque todos los peones se encuentran en un frente pequeño, el rey blanco está cortado y no puede ayudar a impedir que las negras coronen su peón extra.

**65.♙a2 ♙f6 66.♙d2 f4 67.gxf4 ♙f5 68.♙e7 ♙xf4 69.♙d6 e5 70.♙e2 ♙d4+ 71.♙e7 e4 72.♙a2 e3**

Las blancas se rindieron.