

1. La Variante del Dragón

- El Ataque Yugoslavo
- La Variante Clásica
- El Ataque Loevenfish
- Las blancas juegan g2-g3

1.e4 c5 2.♘f3 d6 3.d4 cxd4 4.♗xd4 ♘f6 5.♗c3 g6 (ver diagrama 4)

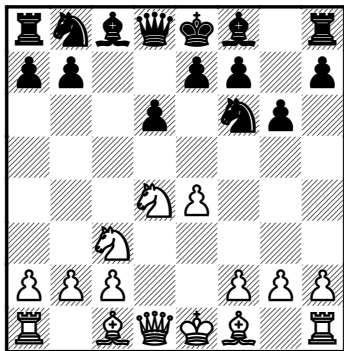


Diagrama 4

Posición inicial de la Variante del Dragón

La Variante del Dragón constituye la forma más lógica y natural de la Defensa Siciliana. Las negras desarrollan sus piezas por las casillas más activas. En particular, el alfil *draconiano* se fianchetto por la gran diagonal, sobre la que ejercerá una considerable influencia. El nombre de Dragón es coherente con el tipo de ajedrez que produce: agresivo y temible. ¡Esta línea de la Siciliana no es para pobres de espíritu!

El Dragón ha estado en escena desde hace más de un siglo. Se empleó, por primera vez, en la década de 1880, por el renombrado teórico de aperturas L. Paulsen, y luego fue retomado por Harry Pillsbury. Actualmente es adoptado por jugadores de todos los niveles y, en 1995, recibió la bendición final, cuando Kasparov lo empleó, con gran éxito, en su match por el Campeonato del Mundo con Anand.

• El Ataque Yugoslavo

1.e4 c5 2.♘f3 d6 3.d4 cxd4 4.♗xd4 ♘f6 5.♗c3 g6 6.♙e3

Esta jugada de alfil, que prosigue el desarrollo del ala de dama, significa que las blancas planean jugar el Ataque Yugoslavo. Esta línea, conocida a veces como Ataque Rauzer, se jugó en los años treinta en la URSS y, más tarde, fue refinada por destacados jugadores yugoslavos. Se puede afirmar que el Ataque Yugoslavo es la prueba definitiva para la Variante del Dragón. El blanco desarrolla con rapidez su ala dama y enroca largo, antes de pasar a un asalto a ultranza al enroque rival. Al jugador inexperto, este ataque puede parecerle temible y, a la vez, enervante.

6...♙g7



NOTA

Atacar el alfil con 6...♗g4?? es un error, pues la réplica 7.♙b5+ gana material, tras 7...♙d7 8.♙xg4 (el alfil de "d7" está clavado), o bien 7...♗c6 8.♗xc6 bxc6 9.♙xc6+ ♙d7 10.♙xa8.

7.f3 (ver diagrama 5)

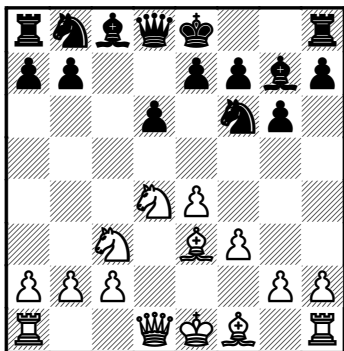


Diagrama 5
f2-f3 impide ...♘g4

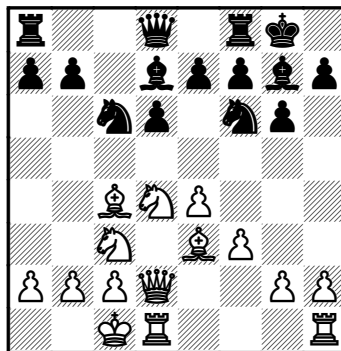


Diagrama 6
La posición normal de salida

Impide ...♘g4 y prepara ♖d2 y 0-0-0.

7...0-0

En años recientes ha surgido un considerable interés en un plan relativamente nuevo para las negras, a base de 7...a6!?, con idea de 8.♖d2 ♘bd7 9.0-0-0 b5 (ver partida n° 5). Por supuesto, la idea de un temprano ...a6 y ...b5 en la Siciliana difícilmente puede considerarse revolucionaria, pues es un tema habitual en la Variante Najdorf (ver capítulo 2). En el Ataque Yugoslavo, sin embargo, las negras solían preferir un desarrollo clásico, con ...♘c6, ...♙d7 y ...♞c8.

8.♖d2 ♘c6 9.♙c4

Otra posibilidad importante para las blancas es la inmediata 9.0-0-0, sin perder tiempo en la maniobra ♙c4-b3. Esto puede conceder a las blancas un tiempo extra para lanzar su ataque. Sin embargo, también les permite a las negras una inmediata reacción central, con 9...d5! (ver partida n° 4).

9...♙d7 10.0-0-0 (ver diagrama 6).

Estrategias

Las blancas planean lo siguiente:

- 1) Abrir la columna "h" con el avance h2-h4-h5, quizá con el apoyo de g2-g4.
- 2) Cambiar las principales piezas defensoras del enroque negro. El alfil de "g7" puede cambiarse con ♙e3-h6. El caballo de "f6" puede cambiarse o eliminarse de varias formas, entre ellas ♘d5 o g4-g5.

Podemos decirlo de otra forma, con las palabras de Fischer: "primero abrir la columna 'h', sacrificio, sacrificio ¡y mate!" La partida n° 1 es una convincente demostración de un ataque así.

Las negras planean lograr contrajuego en el flanco de dama, con jugadas como ...♞a8-c8, ...♘e5-c4, ...b7-b5 y ...♖d8-a5. A veces, sacrifican una torre por el caballo, con ...♞c8xc3, dislocando la formación de peones que rodea al rey blanco. De-

fensivamente, las negras pueden considerar frenar el avance del peón "h" contrario, con ...h7-h5 (como en la partida nº 2). Aunque esto permite a las blancas seguir atacando con g2-g4, este avance puede ser más difícil de poner en práctica. En el momento oportuno, las negras pueden mover su torre de "f8", a fin de responder a ♖h6 con ...♗h8, lo que les permitiría conservar el alfil draconiano, que tan importante función desempeña sobre la gran diagonal, tanto en defensa como en ataque.

Si lo comparamos con otras variantes del Dragón, el Ataque Yugoslavo es, con mucho, la más táctica y dinámica. Las combinaciones de mate y los sacrificios se encuentran en el orden del día, ya que ambos contrincantes juegan en busca del mate. El juego posicional rara vez interviene en la lucha, pero podría producirse tras un rápido cambio de damas, lo que puede ocurrir si a ...♗a5 las blancas responden, en un momento dado, ♘c3-d5, proponiendo el cambio en "d2".

Teoría

El Ataque Yugoslavo quizá sea la línea teóricamente más compleja de todas las aperturas. Los principios generales son útiles, pero en esta variante no hay sustitutivo para el conocimiento de las numerosas líneas críticas. Si se propone jugar el Dragón, necesita estar bien preparado contra todas las opciones blancas, lo que representa una dura tarea. La recompensa es que un jugador bien preparado puede cosechar muchos puntos fáciles.

Estadística

Debido a las emociones que suscita, el Ataque Yugoslavo es enormemente popular a todos los niveles. La posición del diagrama anterior se ha producido, literalmente, en miles de ocasiones en el ajedrez internacional, con un 55% aproximado de la puntuación a favor del blanco, es decir, sólo un uno por ciento más que el promedio habitual. La estadística más reveladora es que casi el 80% de las partidas con el Ataque Yugoslavo finalizan con definición, cuando el promedio suele ser del 65%.

Nota: a fin de generar estadísticas para este libro, he mezclado diversas bases de datos, la mayor de las cuales es la Megabase, tras eliminar las partidas duplicadas.

Partidas ilustrativas

Partida nº 1
Dragoljub Minic – Peter Lee
Cracovia 1964

1.e4 c5 2.♘f3 d6 3.d4 cxd4 4.♗xd4 ♘f6 5.♗c3 g6 6.♗e3 ♗g7 7.f3 0-0 8.♗d2
♗c6 9.♗c4 ♗d7 10.0-0-0 ♝c8 (ver diagrama 7)

Las negras inician contrajuego sobre la semiabierta columna "c". Las jugadas 10...♗a5 y 10...♝b8 se cubren en la partida nº 3.

11.♗b3

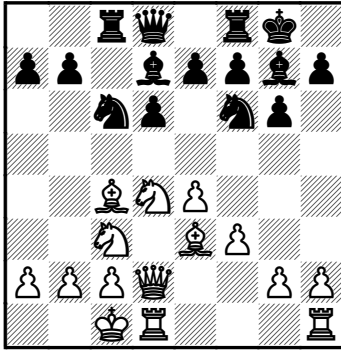


Diagrama 7
Iniciando el contrajuego

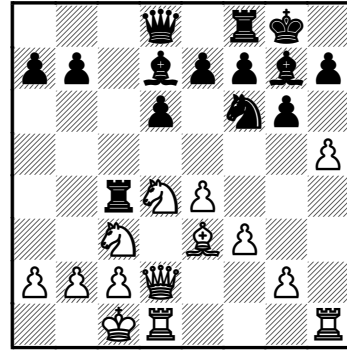


Diagrama 8
Típico sacrificio de peón

Más que justificado. El alfil se aparta de la línea de fuego, en la columna "c".



EJERCICIO N° 1

¿Qué tiene de malo aquí la jugada 11.h4?

11...♖e5

Activando la torre y preparando el salto ...♘e5-c4.

12.h4

¡El peón "h" se ha puesto en marcha!

12...♘c4

La principal alternativa para las negras es 12...h5 (partida n° 2).

13.♙xc4

Normalmente, es mejor para las blancas cambiar este alfil por el caballo que cambiar el alfil de dama, que necesitan para eliminar el alfil negro de "g7".

13...♗xc4 14.h5 (ver diagrama 8).

También es posible la más lenta 14.g4, preparando h4-h5, sin sacrificio.



EJERCICIO N° 2

¿Qué tiene de malo la inmediata 14.♙h6, proponiendo el cambio de alfiles de casillas negras?

14...♘xh5 15.g4

La clave. Las blancas han sacrificado un peón para abrir la columna "h" y ganar tiempo con la agresión al caballo negro.

15...♘f6 16.♙h6!?

Esta jugada conduce a grandes complicaciones.

16...♙xh6?

No hay mayor evidencia de la agudeza de una apertura que el hecho de que una jugada natural pierda de inmediato.

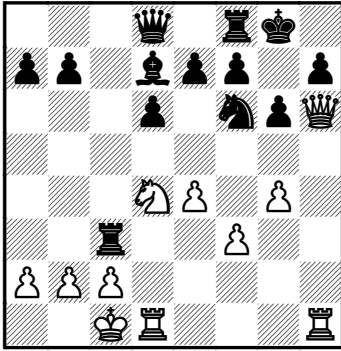


Diagrama 9

¿Cómo prosiguen las blancas?

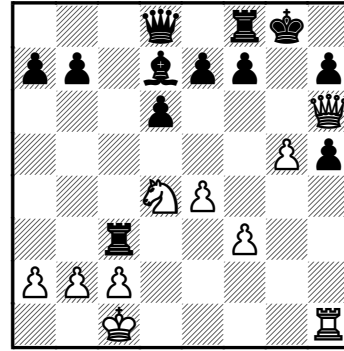


Diagrama 10

El ataque blanco es decisivo



ATENCIÓN

En el Ataque Yugoslavo, un desliz, por parte de cualquier bando, a menudo es decisivo.

La recomendación teórica es 16...♘xe4!, descubriendo un ataque del alfil-dragón a "d4". Hay, por supuesto, un increíble número de opciones para ambos bandos, pero décadas de experiencia práctica han demostrado que la línea crítica es 17.♚e3! ♜xc3! (fracturando los peones del flanco de dama) 18.bxc3 ♘f6 19.♙xg7 ♙xg7, con una posición muy confusa. Las blancas tienen calidad de ventaja por un peón, y posibilidades de ataque por la columna "h". Sin embargo, también el rey blanco está "aireado" y las negras pueden lanzar una rápida contraofensiva, con ...♚a5 y ...♜c8. Observe que después de 20.♚h6+ ♙h8! 21.g5 ♘h5, las negras se defienden. Por ejemplo: 22.♞xh5 gxh5 23.♞h1 ♞g8 24.♞xh5 ♞g7, y el ataque blanco ha llegado a punto muerto.

17.♚xh6 ♜xc3 (ver diagrama 9).

Una respuesta lógica. Las negras entregan calidad para impedir ♘d5, de paso que arruinan la estructura de peones que rodea al rey blanco. Se trata de un golpe típico en el Dragón. Aquí, sin embargo, llega demasiado tarde.

18.g5!

Las blancas ignoran la torre, porque el ataque sobre la columna "h" será devastador. Por el contrario, tras 18.bxc3? ♚a5!, el ataque negro se vuelve, al menos, tan rápido como el blanco, y la directa 19.g5 ♘h5 20.♞xh5 gxh5 21.♞h1 ya no da resultado, por 21...♚xc3 22.♞xh5 ♚a1+! 23.♙d2 ♚xd4+ 24.♙c1 ♚g7, ganando.

18...♘h5 19.♞xh5!

Eliminando el último defensor del rey negro.

19...gxh5 20.♞h1 (ver diagrama 10).

A pesar de tener una torre de ventaja, las negras no tienen defensa contra el ataque de mate.

20...♚c8

O bien 20...f6 21.g6! hxg6 22.♖xg6+ ♔h8 23.♞xh5++.

El programa de juego *Fritz* detecta una idea desesperada, 20...♞xf3!?, para responder a 21.♗xf3 con 21...♙g4. Pero entonces seguiría 22.g6! fxg6 23.♗g5, con buen juego para las blancas. No obstante, todavía es mejor 21.♞xh5! y, tras unos cuantos jaques, 21...♞f1+ 22.♔d2 ♖a5+ 23.c3 ♞d1+! 24.♔e3! (24.♔xd1?? ♙g4+) 24...♞e1+ 25.♔f2 ♞e2+ 26.♔f1!, todo habría terminado.

21.♞xh5 ♙f5 22.exf5 ♞xc2+ 23.♗xc2 ♖xf5 24.g6!

Las negras se rindieron.

Si 24...♖xg6, 25.♞g5 gana la dama y deja a las negras en decisiva inferioridad material. Todo aquel que quiera jugar el Ataque Yugoslavo debería recordar esta partida.

Partida n° 2

David Koval – George Berman

Correspondencia 1985

1.e4 c5 2.♗f3 d6 3.d4 cxd4 4.♗xd4 ♗f6 5.♗c3 g6 6.♙e3 ♙g7 7.f3 ♗c6 8.♖d2 0-0 9.♙c4 ♙d7 10.h4 ♞c8 11.♙b3 h5 12.0-0-0 ♗e5

Con un orden de jugadas diferente (es más habitual 10.0-0-0 ♞c8 11.♙b3 ♗e5 12.h4 h5), se ha llegado a la posición principal, en la que las negras juegan ...h7-h5, impidiendo el avance h4-h5. Esta línea se conoce como Variante Soltis.

13.♙g5

Las blancas llevan el alfil a una casilla activa, preparando operaciones en el flanco de rey. Por supuesto tienen muchas formas de conducir el ataque. También pueden continuar con la ultra agresiva 13.g4, o 13.♙h6, o incluso efectuar una jugada defensiva preparatoria, como 13.♔b1.

13...♞c5

Además de mantener su presión sobre la columna "c", la torre también puede servir a propósitos defensivos en la quinta fila.

14.g4!?

Las blancas van a por todas. También pueden mejorar su posición defensiva con 14.♔b1 y luego continuar de igual modo que en la partida, o actuar en el centro. Por ejemplo: 14...♞e8 15.♞he1 (es posible 15.g4) 15...b5 16.f4 ♗c4 17.♙xc4 bxc4.

14...hxg4 (ver diagrama 11) 15.♙xf6?

Un error fundamental. Las blancas eliminan una pieza defensora, pero no podrán desembarazarse del poderoso alfil-dragón.



ATENCIÓN

Desconfíe, en el Dragón, de cambiar el alfil de casillas negras por un caballo. A menos que consiga algo concreto, rara vez es una buena idea (esto es válido tanto para las blancas como para las negras).

Seguir sacrificando, con 15.h5 o 15.f4 ♗c4 16.♖e2, conduce a grandes complicaciones, pero es el camino a seguir.

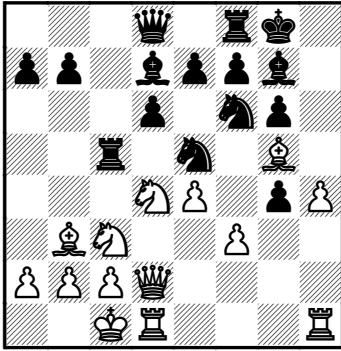


Diagrama 11

Las blancas cometen un error posicional

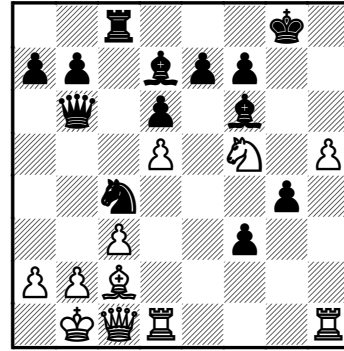


Diagrama 12

Secuencia táctica ganadora para el negro

15...♙xf6 16.h5 g5!

Rehusando abrir la columna "h".

17.♘d5 ♖xd5!

Otro ejemplo de un sacrificio de calidad efectivo. El fuerte caballo blanco es eliminado del tablero.

18.exd5 gxf3 19.c3 g4

El ataque blanco en el flanco de rey ha llegado a punto muerto. Sin prisa, pero sin pausa, las negras asumen el mando de las operaciones.

20.♖b1 ♗b6 21.♙c2 ♘c4 22.♗c1 ♝c8 23.♘f5? (ver diagrama 12).

Esta jugada permite una combinación mortal.

23...♘a3+ 24.♖a1 ♝xc3! 25.♘xe7+ ♖f8

Las blancas se rindieron.

Después de 26.bxc3 ♙xc3+, hay mate, y en caso de 26.♖h2, la posición blanca se viene abajo tras 26...f2.

Partida n° 3

Zbynek Hracek – Miso Cebalo

Campeonato de Croacia por equipos 2002

1.e4 c5 2.♘f3 d6 3.d4 ♘f6 4.♘c3 cxd4 5.♘xd4 g6 6.♙e3 ♙g7 7.f3 0-0 8.♗d2 ♘c6 9.♙c4 ♙d7 10.0-0-0 ♗a5 (ver diagrama 13).

Esta jugada no es tan popular como 10...♖c8, pero es importante. Al llevar la dama a "a5", las negras planean trasladar su torre de "f8" a "c8", lo que les permite la posibilidad de responder a ♙h6 con ...♙h8, conservando el alfil-dragón.

Una línea que ha salido a escena en los últimos años es 10...♖b8 11.♙b3 ♘a5. La idea de las negras es jugar ...b7-b5, seguido de ...♘c4, y tras un cambio en "c4", el contrajuego negro se basa en la columna "b". Por ejemplo: 12.h4 (ahora que no hay presión sobre "d4", las blancas también pueden jugar la más directa 12.♙h6)

12...b5 13.h5 ♖c4 14.♙xc4 bxc4 15.♙h6 ♚b6 16.b3, con una compleja posición, como suele ser norma en esta variante.

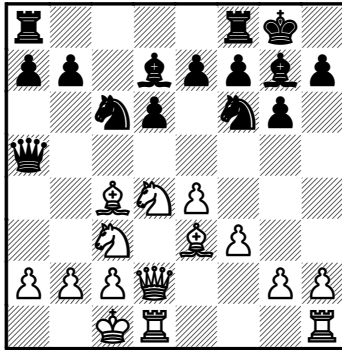


Diagrama 13
La variante 10...♚a5

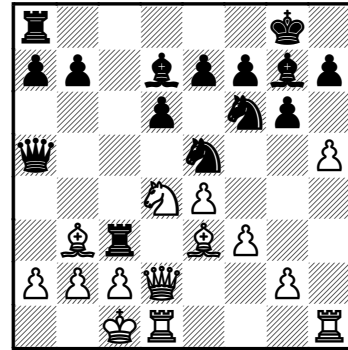


Diagrama 14
Típico sacrificio de calidad del negro

11.♙b3 ♜fc8 12.h4 ♗e5 13.h5

Las blancas juegan exactamente de la misma forma que en la partida nº 1.

La profiláctica 13.♗b1 está respaldada por la teoría. Después de 13...♗c4 (las alternativas son 13...h5 y el sacrificio de peón 13...b5) 14.♙xc4 ♜xc4, las blancas pueden consolidar su flanco de dama con 15.♗b3. Si entonces 15...♚c7 16.g4 ♜c8, las blancas disponen de un golpe táctico característico: 17.e5!, con idea de que si 17...dxe5?, 18.g5!, ganando pieza. 16...♙e6 evita esta trampa, pero después de 17.h5 el ataque blanco parece más rápido que el de su rival.

13...♜xc3!? (ver diagrama 14).

Ya hemos visto esta idea temática en la partida nº 1. En este caso la diferencia estriba, por supuesto, ¡en que las blancas no pueden declinar el sacrificio!



NOTA

Los sacrificios de calidad son muy frecuentes en el Ataque Yugoslavo, tanto con blancas como con negras.

13...♗xh5 14.g4 ♗f6 15.♙h6 ♙xh6 16.♚xh6 ♜xc3! es un sacrificio similar, pero la ventaja de la textual es que impide 14.♗d5!? (en lugar de 14.g4) 14...♚xd2+ 15.♜xd2 ♗f8 16.g4, y el blanco recupera el peón y puede que esté un poco mejor.

14.bxc3

Las blancas mantienen las damas, pero tal vez deberían ser más prudentes y jugar 14.♚xc3. Aun así, después de 14...♚xc3 15.bxc3 ♗xh5, el caballo, su peón extra y la deficiente formación de peones blancos en el flanco de dama ofrecen a las negras suficiente compensación por la calidad, con o sin damas sobre el tablero.

14...♗xh5 15.♙h6 ♙xh6 16.♚xh6 ♗f6 17.♗b2

Lo más importante es que, a diferencia de la partida Minic – Lee, un ataque directo por parte de las blancas no da resultado, porque las negras son mucho más