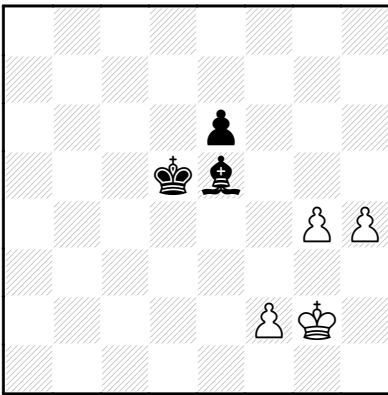


6. Temas varios

Zugzwang

La importancia del *zugzwang* en la última fase de la partida difícilmente puede exagerarse. Si no fuese obligatorio jugar, los finales de rey y torre vs rey, por ejemplo, siempre serían tablas, y conceptos como la oposición carecerían de sentido. En los capítulos precedentes vimos muchos casos de *zugzwang*, como los ejemplos nº 22 (Averbaj – Matanovic) y 74 (Sunye Neto – Velimirovic), del volumen 6, y en lo ejemplo 234 (Barhudarian – Rozentalis) y 279 (Van Wely – Kramnik) del volumen séptimo. He aquí algunos casos más.

Ejemplo 330
Pelletier – Galkin
Biel 2000



En los finales de alfil contra peones en el mismo flanco, un arma importante para el bando fuerte es la utilización progresiva del *zugzwang*. Por supuesto, también debe mantenerse alerta ante los cambios de peones.

1...♔e4!

1...♙f6?! 2.g5 sería menos técnico.

2.f3+

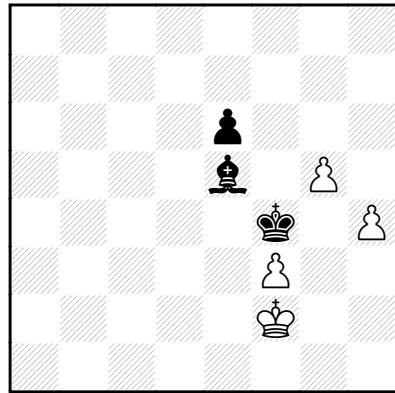
O 2.g5 ♔f4 3.g6 ♔g4, y los peones caen.

2...♔e3 3.g5

Con pocas opciones disponibles, las blancas exponen a sus peones.

3...♔f4 4.♔f2

De nuevo, 4.g6 ♔f5 5.h5 ♔g5 no tenía sentido para las blancas.



4...♙h8!

El alfil es un excelente ejecutor del *zugzwang*, como ya vimos en la partida Hellsten – Fernández, volumen sexto de esta colección, entre otras.

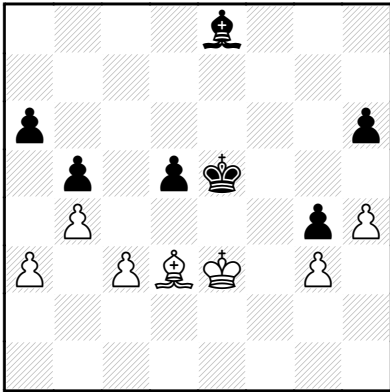
5.♔e2

O 5.♔g2 ♙d4! 6.g6 ♔f5 7.♔h3 ♔xg6 8.♔g4 ♙f6, y las negras ganan fácilmente. Por ejemplo: 9.h5+ ♔h6 10.f4 ♙e7 11.f5 e5.

5...♔g3

Las blancas se rindieron. A 6.♔e3, ♔xh4 7.f4 ♔g4 8.♔e4 ♙g7! (*zugzwang*) 9.♔e3 ♔f5 10.♔f3 ♙f8, seguido de ...♙d6xf4.

Ejemplo 331
Pytel – Mozna Hojdarova
 Hungría 1969



A pesar del activo rey negro, las blancas tienen aquí una importante ventaja, gracias a su superior alfil. Pytel inicia ahora un sutil maniobreo con sus piezas, en el que el *zugzwang* juega su papel. Vimos un caso similar en el ejemplo nº 22 (Averbaj – Matanovic), del volumen sexto de la colección.

1. ♖e2 ♗d7

A 1...h5 podría seguir 2. ♗d3 ♖f7 3. ♗h7! (perdiendo un tiempo) 3...♗e8 4. ♗c2 ♖f7 5.a4!, con juego similar a la partida, y 2...h5 es más o menos lo mismo.

2. ♗d1!

Un primer *zugzwang*. Las negras deben permitir a4.

2...♗e6 3.a4!

Para crear una nueva debilidad en la casilla "b5".

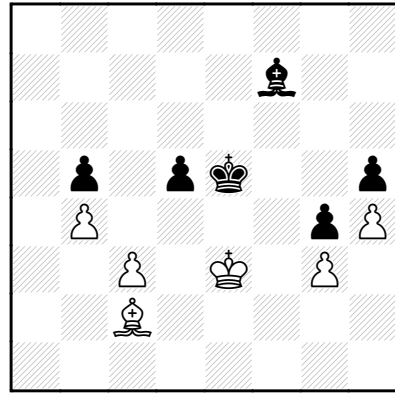
3...♗d7

Tras 3...bxa4 4. ♗xa4, el peón de "a6" sería una debilidad decisiva. Por ejemplo: 4...♗f5 5. ♗d1 ♗d7 6. ♗e2 ♗c8 7.h5! (*zugzwang*) 7...♖f5 8. ♖d4 ♗b7 9. ♗f1 (de nuevo) 9...♖g5 10. ♖e5, ganando, ya que si 10...♖xh5 11. ♖f6 y 12. ♗d3 es terminal.

4. axb5 axb5 5. ♗e2!

Zugzwang de nuevo, esta vez con el fin de provocar ...h5.

5...h5 6. ♗f1 ♗c6 7. ♗d3 ♗e8 8. ♗c2 ♖f7



9. ♗h7!

Perdiendo un tiempo, una de las especialidades del alfil en el final.

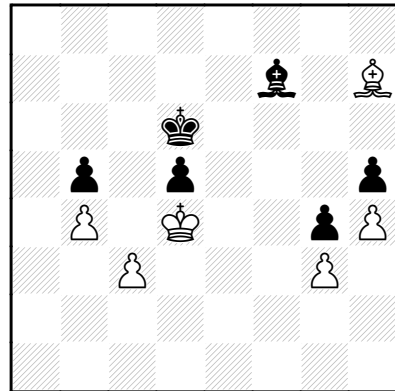
9...♗e8 10. ♗d3

Después de este tercer *zugzwang*, las negras deben mover su rey, pues el alfil tiene que cubrir "b5" y "g6".

10...♖e6

O bien 10...d4+ 11.cxd4+ ♖d5 12. ♗f1 ♗d7 13. ♖d3 ♗f5+ 14. ♖c3 ♗d7 15. ♗g2+ ♖e6 16. ♗e4, y ganan –Müller.

11. ♖d4 ♖d6 12. ♗f5 ♗f7 13. ♗h7!



La idea se repite.

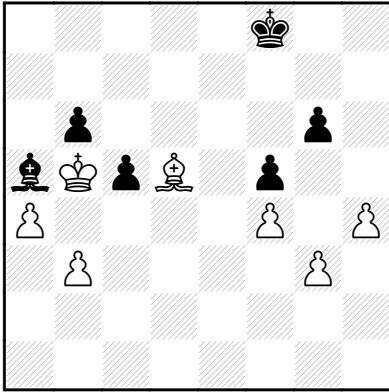
13...♗e8

Si 13...♖e6, 14. ♖c5 ♖e5 15. ♗d3!

14. ♗g8!

En vista de 14...♗c6 15. ♗f7, las negras se rindieron.

Ejemplo 332
Carlsen – Pelletier
 Biel 2008



Un peón de ventaja a menudo no basta para ganar cuando hay alfiles de distinto color, pero aquí las negras han tenido que dejar mal situado a su alfil para defender al peón de "b6". Carlsen actuó sutilmente.

1. ♖c4!

Buscando el *zugzwang*. Por el contrario, la tentadora 1.b4?! cxb4 2.♙b3 ♖e7 3.♙c6 ♖f6 4.♙d6 ♖g7 5.♙e7 fallaba por 5...b5! 6.axb5 ♙b6 –Baburin, y el alfil logra capturar los peones de "g3" y "f4", antes de sacrificarse por el peón "b", con tablas teóricas.

1... ♙e7 2. ♙c6 ♙f6

Zugzwang. Cualquier jugada negra tiene un claro defecto.

3. ♙d3! ♙f7

Si 3...♙e6, entonces 4.g4! fxg4 (4...♙f6 5.gxf5 gxf5, 6.h5, etc.) 5.♙xg6 ♙f6 (5...g3 6.♙e4 ♙f6 7.h5 ♖g7 8.f5 ♖g8 9.♙d5+ ♖g7 10.♙b7, las negras están en *zugzwang*) 6.♙e4 ♖g7 7.♙b5! (*zugzwang*) 7...♙h6 8.f5 g3 9.♙c6 ♙h5 10.♙f3+! ♙h6 11.♙b5 ♙h7 12.h5 ♖g7 13.♙d5!, con un decisivo *zugzwang* final. Con la textual, las negras evitan esa ruptura, pero permiten otra diferente.

4.h5! gxh5 5. ♙xf5 ♙f6

En este punto, el alfil negro debe haber soñado con intercambiar de puesto con el peón "c".

6. ♙e4 ♖g7 7. ♙f3 ♙h6 8. ♙b5 ♖g6 9. ♙d1!

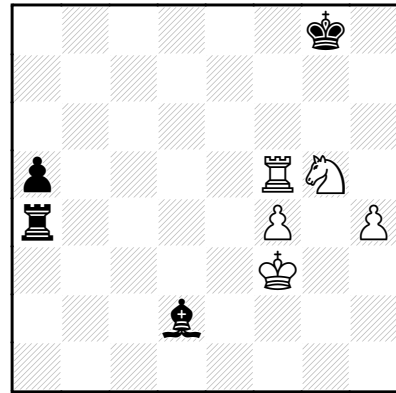
Al ver que 9.♙c6?! permitía 9...♙f5, para seguir con ...h4, Carlsen pierde un tiempo para alcanzar la misma posición, correspondiéndoles jugar a las negras.

9... ♙h6 10. ♙e2 ♖g6 11. ♙f3 ♙h6 12. ♙c6!

Después de 12...♖g6 13.♙e8+ ♙h6 14.♙f7, el destino del peón "h" queda sellado, de modo que las negras se rindieron.

Debido a su particular forma de jugar, el caballo no puede perder un tiempo, hecho que, en este ejemplo, impide ganar al bando fuerte.

Ejemplo 333
Salov – R. Byrne
 Reykjavik 1986



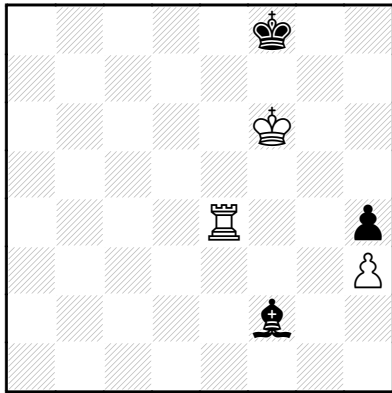
Las blancas deberían haber jugado 1.♘e4, con ventaja decisiva –Salov. Sin embargo, se olvidaron de la singular naturaleza del caballo, y permitieron una combinación de tablas.

1.h5? ♖xf4+! 2. ♖xf4 ♙xf4 3. ♙xf4 a4 4. ♘e4 a3 5. ♘c3 ♙h7 6. ♖g5 ♖g7 7.h6+ ♖g8!

No, por supuesto, 7...♙h8?? 8.♖g6 ♖g8 9.h7+ ♙h8 10.♘e4 a2 11.♘g5 a1 ♖ 12.♘f7+.. Después de la textual, las blancas aceptaron las tablas, ya que tras 8.♖g6 ♙h8 se llega a una posición de *zugzwang* mutuo: si las negras juegan, pierden; si juegan las blancas, sólo hacen tablas y no tienen forma de perder tiempo. Todo este ejemplo muestra las limitaciones del caballo cuando hay juego en ambos flancos.

Como el alfil, la torre es excelente para ejecutar jugadas de espera, un hecho que se pone de relieve, por ejemplo, en el mate de rey y torre vs rey. Veamos algunos ejemplos.

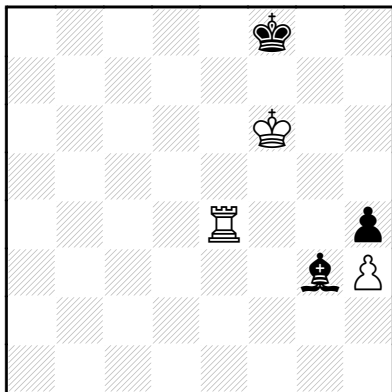
Ejemplo 334
Goletiani – Klinova
 Olimpiada de Estambul 2012



Si juegan las negras, pierden, ya que mover 1...♔g8 falla debido a 2.♔g6 ♕f8 3.♖f4+, y 1...♙g3 2.♔g6 también les deja sin jugada. Así, las blancas se limitan a perder un tiempo.

1.♖e2! ♙g3 2.♖e3 ♙f2 3.♖e4 ♙g3

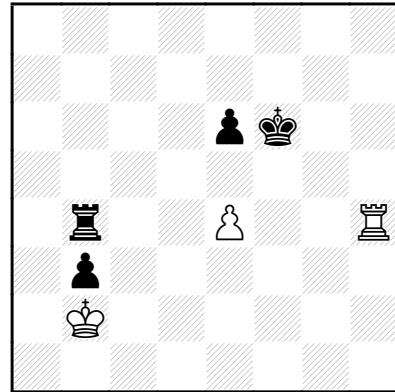
O 3...♙c5 4.♖a4 ♙e7+ 5.♔e6 ♙c5 6.♖xh4, y ganan –Baburin.



4.♔g6

Las negras se rindieron.

Ejemplo 335
Lestari – Kharashuta
 Zurich 2010



Las negras encontraron un modo elegante de explotar su ventaja material y posicional.

1...♔e5

También era posible 1...♔g5 2.♖h1 ♔f4!, con juego similar.

2.♖h5+ ♔d4

Aquí y luego, el peón de "e4" es, tabú.

3.♖h6

O bien 3.e5 ♖b6 4.♖g5 ♔e4 5.♖h5 ♔f4, con *zugzwang*. Veamos: 6.♔c1 b2+ 7.♔b1 ♖b8!, y las blancas, finalmente, pierden el peón –Baburin.

3...e5 4.♖h5 ♖b8 5.♖h4 ♖b6!

Una jugada de espera para obligar a la torre contraria a acercarse.

6.♖g4 ♔e3!

El rey liquidará las jugadas de espera de la torre blanca.

7.♖h4 ♔f3 8.♔c1 b2+ 9.♔b1 ♖b7!

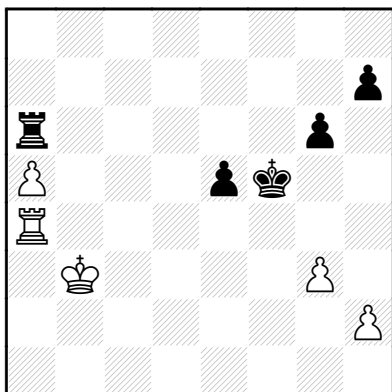
Un *zugzwang* final, que obliga a las blancas a entregar el peón.

10.♖h2 ♔xe4 11.♖e2+ ♔d4 12.♖d2+ ♔e3

Las blancas se rindieron.

Como vimos, entre otros, en el ejemplo nº 234 (Barhudarian – Rozentalis), del volumen séptimo, una ventaja de situar la torre detrás del peón pasado es su capacidad para realizar jugadas de espera, mientras que el oponente no puede hacer lo mismo. He aquí otro caso.

Ejemplo 336
Pinter – Singleton
 Cto. Británico por equipos 2010



1.♔c4!

El plan es claro: llevar el rey a "e3" y esperar a que las negras se queden sin movimientos.

La partida siguió 1.g4+? ♔g5 (ahora el rey tiene un claro objetivo) 2.♔c4 e4 3.♔b5 ♖e6 4.a6 e3 5.a7 ♖e5+ 6.♔c6 ♖e8 7.a8♗ ♖xa8 8.♖xa8 ♔xg4, y pronto se acordaron tablas.

1...e4 2.♔d4!

No 2.♔b5? ♖a8 3.a6 e3, con contrajuego.

2...g5

2...♖d6+ 3.♔e3 ♖a6 4.h3, es similar.

3.♔e3 g4

En caso de 3...h5, una posible respuesta es 4.h3, evitando cambios de peones.

4.♖a1!

De aquí en adelante, las blancas se limitan a realizar jugadas con su torre hasta alcanzar un *zugzwang*.

4...♔e5 5.♖a2 ♔d5 6.♖a4 h6

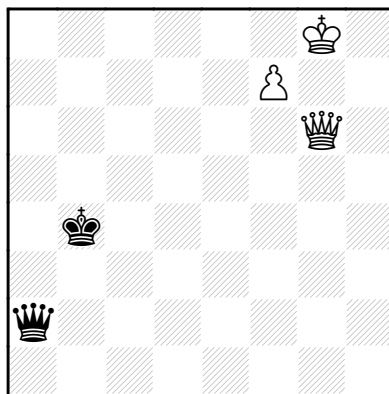
Obviamente, cualquier jugada de rey permitiría a las blancas capturar el peón de "e4", mientras que las jugadas de torre empeorarían las cosas, al permitir el avance a6.

7.♖a1 ♔e5 8.♖a2 ♔d5 9.♖a4 h5 10.♖a1 ♔e5 11.♖a2 ♔d5 12.♖a4

Zugzwang final, que obliga a las negras a abandonar el peón de "e4", tras lo cual las blancas deberían ganar sin dificultades.

Hasta la dama puede realizar jugadas de espera, como en los dos ejemplos que siguen.

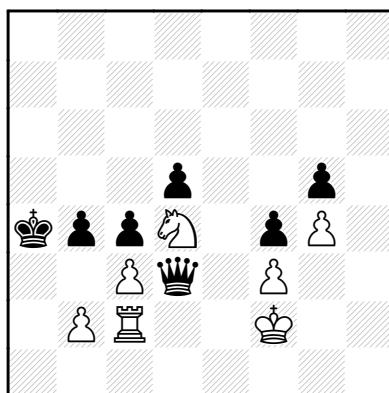
Ejemplo 337
Averbaj



1.♕c6!

Zugzwang. Cualquier jugada de rey permite el cambio de damas, lo mismo que 1...♗b3, y a otras jugadas de dama seguiría 2.f8♗+.

Ejemplo 338
Goldin – Korzubov
 Dushanbe 1980



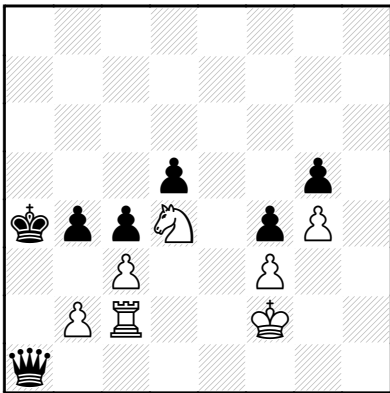
La idea de provocar un *zugzwang* con la dama también se emplea frecuentemente al luchar contra fortalezas. En esta posición y a pesar del déficit material, las blancas lo tienen

todo defendido, y no resulta fácil ver de qué modo pueden progresar las negras.

1...♞d1!

Iniciando una secuencia de jugadas de dama, cuyo propósito es la creación de un *zugzwang*. Por supuesto, de nada servía 1...b3? por 2.♞e2. La partida siguió 1...♞xc2+? 2.♠xc2 bxc3 3.bxc3 ♠b3 4.♠b4 d4 5.cxd4 ♠xb4 6.♠e2 c3 7.d5 ♠b3 8.d6 c2 9.d7 c1♞ 10.d8♞ ♞e3+ 11.♠d1 ♞xf3+, y aquí las blancas podían haberse salvado con 12.♠e1! (pero se jugó 12.♠d2? ♞e3+ 13.♠d1 ♞e5, y las negras ganaron, atravesando el tablero con su rey – Shereshevsky). Veamos: 12...♞xg4 13.♞d3+, y las negras difícilmente podrán escapar del perpetuo sin perder su peón de "g5".

2.♞e2 ♞c1! 3.♞c2 ♞a1



Se ha alcanzado un primer *zugzwang*. Si las blancas mueven su caballo, entonces sigue 4...♠b3(a2), mientras que 4.♠e2 permite la fuerte 4...♞g1! y la torre pronto se quedará sin espacio. Así, el rey blanco debe alejarse un paso de la acción.

4.♠g2 ♞e1!

Otra jugada de espera que obliga a jugar a la torre.

5.♞e2

O 5.♠h2 ♞f1.

5...♞c1!

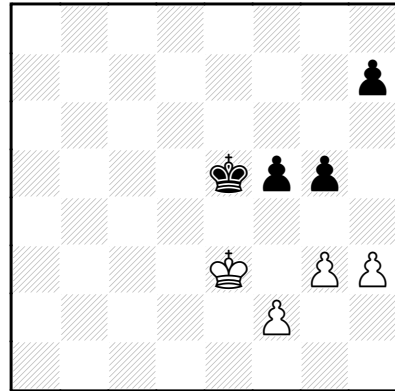
La idea de las negras es clara: en comparación con la línea de la partida, el rey blanco se ha desplazado a "g2", lo que hace que el sacrificio de dama sea mucho mejor.

6.♞c2 ♞xc2+! 7.♠xc2 bxc3 8.bxc3 ♠b3 9.♠b4 d4

Las negras ganan. Por ejemplo: 10.cxd4 (a 10.♠c6, continúa 10...dxc3 11.♠a5+ ♠a2) 10...♠xb4 11.♠f2 c3 12.♠e2 ♠b3.

Tampoco debemos descartar las jugadas de espera con el rey. Veamos algunos ejemplos.

Ejemplo 339



Recientemente, me encontré con esta posición en un *Open* local. Las blancas están ligeramente peor, debido al activo rey negro, pero no es un factor importante, por supuesto.

1.♠d3!

Una opción sólida, explotando el hecho de que las jugadas de rey, a diferencia de las de peones, nunca se agotan. En la partida, sin embargo, se jugó 1.f4+?? gxf4+ 2.gxf4+ ♠d5 3.♠d3 h6! 4.h4 h5, y el rey negro pronto penetró en territorio enemigo, con fácil victoria. Curiosamente, 1.f4+ es una de las pocas jugadas perdedoras en la posición inicial.

1...f4

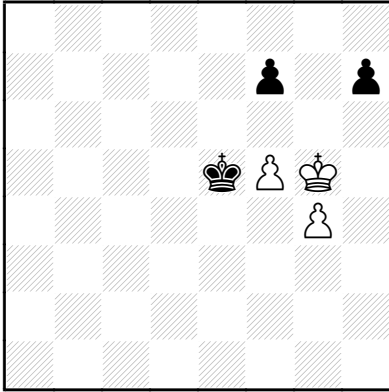
A la mayoría de las demás jugadas, el rey podría retroceder a la casilla "e3". Por ejemplo: 1...♠d5 2.♠e3 ♠c4?! 3.f4.

2.g4

Esta y la siguiente jugada de peón son, ciertamente, recomendables, a fin de impedir la penetración del rey negro.

2...♠d5 3.f3 h6 4.♠c3 ♠c5 5.♠d3 ♠d5
Tablas.

Ejemplo 340
Wang Yue – Liu Qingnan
 Campeonato de China, Xinghua 2012



1.♔h5!

Inteligente jugada de espera, para ver donde va el rey negro, antes de emprender nuevas acciones. La natural 1.♔h6? sólo hace tablas tras 1...♔f4 2.f6 ♔xg4 3.♔g7 h5 4.♔xf7 h4.

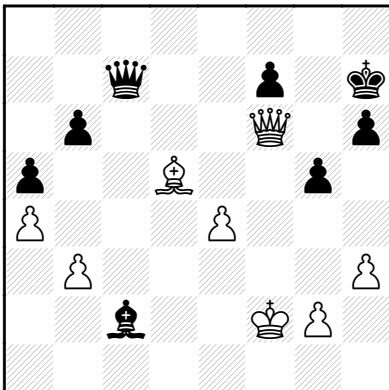
1...♔f4

O 1...♔f6 2.♔h6.

2.f6!

Ganando. A 2...♔e5 3.g5, y ♔h6,

Ejemplo 341
Andersson – McNab
 correspondencia 1995



Las blancas tienen una posición más activa, pero ¿cómo progresar?

1.♔e2!

Una gran jugada de espera, característica de la técnica y paciencia de Andersson en el final. Las alternativas eran peores: 1.♔xf7?! permitía 1...♔xe4. Si 1.♔f3?! ♔d1+. Finalmente, a 1.g3?! podría responderse 1...♔b1 2.♔f3 ♔c2 3.♔xf7 (o 3.♗xf7+ ♗xf7+ 4.♔xf7 ♔g7, preparando ...♔f6-e5, y las negras no pierden) 3...♔d1+ 4.♔g2 ♗c2+ 5.♔g1 ♗xe4, con igualdad –Andersson.

1...♔b1

Cualquier otra jugada pierde material. Por ejemplo: 1...♔g8 2.♗g6+, o 1...♗d7 2.♗c3!

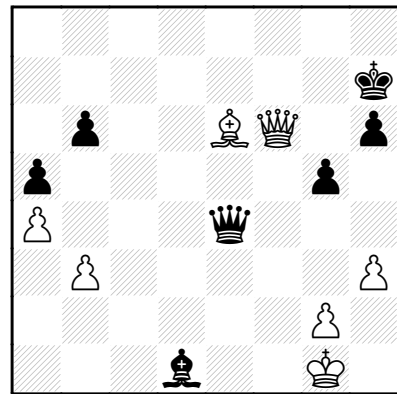
2.♔f3!

Esta es la clave. Con el alfil desviado de la diagonal "d1-a4", las negras ya no pueden jaquear en "d1", y el peón de "f7" está sentenciado.

2...♔c2 3.♔xf7 ♔d1+ 4.♔f2 ♗c2+ 5.♔g1

No, por supuesto, 5.♔e3?? ♗e2+ 6.♔d4 ♗b2+ La textual permite a las negras recuperar el peón, pero la inseguridad de su rey es un factor relevante.

5...♗xe4 6.♔e6!



Con la doble amenaza 7.♔f5+ y 7.♗f7+.
6...♗e3+ 7.♔h1 ♗f4 8.♔f5+ ♔g8 9.♗g6+ ♔f8 10.♗xh6+ ♔f7 11.♗e6+ ♔f8 12.♗c8+! ♔g7 13.♗d7+ ♔f6 14.♗e6+!

En vista de 14...♔g7 15.♗e7+ ♔g8 16.♔e6+ ♔h8 17.♗d8+ ♔g7 18.♗xd1, las negras se rindieron.