

Variante de los Cuatro Caballos

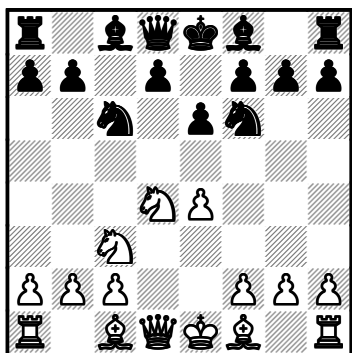
Este sólido sistema de juego, que analizaremos para jugar con negras, tiene mucha aceptación entre aficionados y algo menos a nivel de maestros. La teoría indica como la mejor línea para las blancas 6. ♖db5, intentando explotar la leve debilidad de la casilla "d6".

Adeptos de la Variante Sveshnikov utilizan este orden para contestar ahora 6...d6 7. ♗f4 e5 8. ♗g5, y así, evitar un par de líneas que son molestas: 1.e4 c5 2. ♖f3 ♗c6 3.d4 cxd4 4. ♗xd4 ♗f6 5. ♗c3 e5 6. ♗db5 d6 7.a4 y 7. ♗d5.

Nosotros estudiaremos 6. ♗db5 ♗b4, que suele llevar a las negras a quedar con un peón aislado y a ceder la pareja de alfiles. Tiene, entre sus ventajas, que en esta línea es imposible organizar una partida demasiado activa, y, por lo tanto, es un arma efectiva contra jugadores agresivos. Obviamente, si las negras lo desean, podrían hacer 6...d6 y entrar en la mencionada Variante Sveshnikov.

La Variante de los Cuatro Caballos comenzó a jugarse en torneos internacionales en el Siglo XIX por maestros de la talla de Paulsen, Blackburne, Tarrasch y Mieses. Con posterioridad la adoptaron de forma aislada muchos Grandes Maestros, de los que podríamos destacar a Maljutin, Chandler, Illescas, Krasenkov, Dolmatov y Leko, y en partidas rápidas o activas a Kramnik.

1.e4 c5 2. ♖f3 e6 3.d4 cxd4 4. ♗xd4 ♗f6 5. ♗c3 ♗c6



¿Qué pretenden las negras en esta variante?

Desarrollar rápidamente el alfil a "b4", en casi todas las líneas, para presionar al peón de "e4", combinándolo en muchas ocasiones con la salida de la dama a "a5" y con el avance del peón a "d5".

¿Cómo pueden responder las blancas?

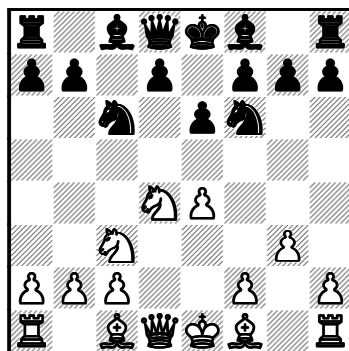
Disponen de varios caminos interesantes, como 6. ♗db5, considerad el mejor camino, o la incisiva 6. ♗xc6, favorita de Kasparov, que tiene la idea de seguir con 7.e5 y que además sirve para evitar la mencionada Variante Sveshnikov.

Las líneas que analizaremos son las siguientes:

- | | |
|-----------------------------------|---------|
| a) 6.g3 | Pág. 8 |
| b) 6. ♗xc6 | Pág. 13 |
| c) 6. ♗e2 | Pág. 23 |
| d) 6.a3 | Pág. 31 |
| e) 6. ♗e3 | Pág. 32 |
| f) Otras opciones en la 6ª jugada | Pág. 38 |
| g) 6. ♗db5 | Pág. 40 |

a) Variante 6.g3

El sistema de fianchetto 6.g3 es un arma sólida para las blancas, como sucede en otras variantes de la Defensa Siciliana.



Las negras pueden hacer 6...♗b4, aunque se cree que es más flexible el avance 6...d5, que es la jugada que vamos a analizar. El desa-

rollo del alfil por "b4" se puede realizar, a veces, más adelante.

1.e4 c5 2.♘f3 e6 3.d4 cxd4 4.♗xd4 ♘f6 5.♗c3 ♗c6 6.g3 d5!

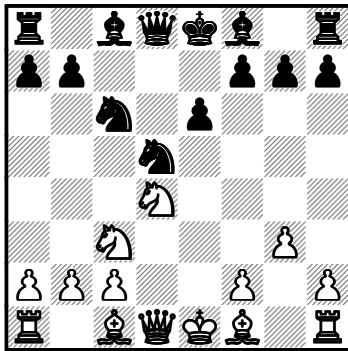
Ahora veremos las siguientes líneas:

- a1) 7.exd5 Pág. 9
- a2) 7.♗g2 Pág. 11

a1) 7.exd5

No es natural 7.♗b5 (pierde sentido 6.g3) 7...♗d7 8.exd5 exd5 9.0-0 ♗e7 10.♞e1 0-0 11.♗e3 ♞e8. Las negras tienen una cómoda partida, Ghaem Maghami - Kharlov, Calcuta 2001. Tampoco es correcta 7.♗g5. Una forma de contestar, por ejemplo, es 7...h6 8.♗xf6 ♞xf6 9.♗db5 ♗c5! 10.♞d2 0-0 11.0-0 d4, y las negras tienen clara ventaja, Bjornsson - Wells, Kopavogur 1994. El cambio 7.♗xc6 sólo beneficia al negro. Por ejemplo: 7...bxc6 8.♗g2 ♗a6! 9.exd5 cxd5 10.♗e2 ♗c5! 11.0-0 0-0, con gran presión, que aumentará con la dama en "b6".

7...♗xd5



Es perfectamente jugable la captura con el peón 7...exd5.

8.♗g2

El cambio en "c6" en este momento no crea problemas al negro. 8.♗xc6 bxc6, y ahora:

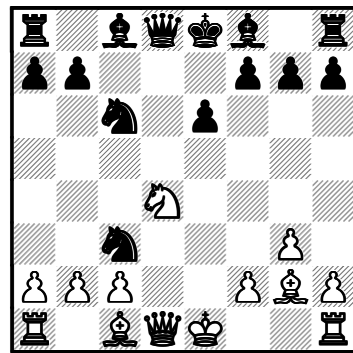
1) **9.♗e4** (para preparar la expulsión del caballo de "c4") **9...f5** (también es posible 9...♞b6 10.c4 ♗b4+ 11.♗d2 (11.♗d2 ♞d4!?) 11...♗f6 12.♗g2 0-0 13.0-0 ♗b7, con buen juego de las negras, o 9...♗e7!? 10.c4 ♗b4) **10.♗g5** (a 10.♗d2, ♗e7 11.♗g2 0-0 12.0-0 ♗f6, con igualdad, Loginov - Tiulin, Correspondencia 1996) **10...♞f6 11.♗g2?! ♗a6! 12.c3 ♞d8**, con clara ventaja, Sattarov - Rogozenko, Correspondencia 1994.

2) **9.♗g2 ♗a6 10.♗e2**. Ahora las negras quedan mejor de varias formas. Por ejemplo: 10...♞b6 11.c3 ♗c5 12.0-0 0-0 13.b4 ♗e7, Damceski - Vasovski, Struga 2002, o 10...♗c5 11.0-0 0-0, o también 10...♗e7 11.0-0 0-0 12.♞e1 ♞b6 13.♗f4 ♗c5, Jelica - Bojkovic, Mamaia 1991.

3) **9.♗e2 ♞f6! 10.♗g2 ♗c5 11.0-0 ♗a6 12.c3 0-0 13.♞c2 ♞fd8**, con clara superioridad de las negras, Kagan - Birnboim, Randers 1982. En este momento analizaremos dos jugadas:

- a1.1) 8...♗xc3 Pág. 9
- a1.2) 8...♗db4 Pág. 10

a1.1) 8...♗xc3



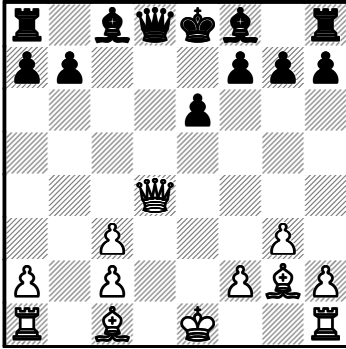
Las negras estropean la estructura de peones adversaria, pero a cambio, dejan mucha libertad al alfil de "g2". La opción 8...♗b4 es complicada, pero jugable.

9.bxc3 ♗xd4

Se cambian caballos y no se desdoblaron los peones blancos. El objetivo es jugar un final.

10. ♖xd4

A 10. cxd4?, ♖b4+, etc.



10... ♖e7

Ahora sí es inferior 10... ♖xd4 11. cxd4 ♖b4+ 12. ♖d2 ♖xd2+ 13. ♔xd2, con ventaja, Solak - Silva Sánchez, Dos Hermanas 2003, o también 12. ♔e2 ♖c3 13. ♖b1 ♖xd4 14. ♖a3, con fuerte presión.

11. ♖xd8+

Se ha jugado recientemente 11. ♖b1 0-0 12. ♖xd8 ♖xd8 13. ♖e3 ♖f6 (es interesante el plan 13... ♖d7 14. 0-0 f6 y 15... ♖c7) 14. ♖b3 a5 (14... ♖d7!?, 14... ♖b8!?) 15. c4 a4 16. ♖b5. Las blancas deben estar algo mejor, Cabrilo - Pasic, Neum 2004.

11... ♖xd8

Es levemente inferior, pero jugable, 11... ♖xd8 12. ♖f4 (a 12. ♖b1, se puede hacer 12... ♔c7 13. 0-0 f6) 12... f6 (el propósito de ...f6, que se ve en diversas fases de esta línea, es colocar el rey en "c7" y que esté protegido del ataque del alfil desde "f4") 13. ♖d1+ ♔e8 14. ♖c7 a5! La idea de las negras es avanzar el peón hasta la casilla "a3" y luego hacer la maniobra ...♖a4 y ...♖c4, y así sus posibilidades de igualar serán elevadas, Peng Xiaomin - Filippov, Shanghai 2000.

12. 0-0

Otra posibilidad es 12. ♖b1 ♖b6 13. ♔e2 f6! 14. ♖e3 ♖xe3 15. ♔xe3 ♖b8, con igualdad.

12... f6 13. c4 ♖b8 14. c5 ♖e7 15. ♖e3 ♔d8 16. ♖fe1!?

La torre se prepara para una celada en caso de que el rey se coloque en "c7".

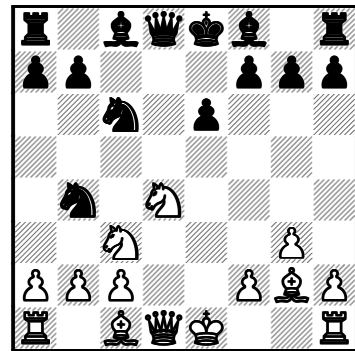
16... ♖d7 17. ♖ab1 ♔c8!

A 17... ♔c7? sigue una bonita combinación: 18. ♖f4+ e5 19. ♖xe5! fxe5 20. ♖xe5+ ♔c8 21. ♖xb8 ♔xb8 22. ♖xb7+ ♔c8 23. c6 ganando.

18. f4 ♔c7

La posición está equilibrada, Movsesian - Chekhov, Alemania 1996.

a1.2) 8... ♖db4



Jugada interesante que ataca el caballo, el cual no se puede defender, ya que a 9. ♖e3, ♖xd4 10. ♖xd4 ♖xd4! 11. ♖xd4 ♖xc2+, etc.

9. ♖xc6

Lo mejor. Si 9. ♖db5, ♖e7! 10. ♖xd8+ ♖xd8 11. ♖d6+ ♔e7 12. ♖xc8+ ♖xc8, con mejor juego del negro.

9... ♖xd1+ 10. ♔xd1 bxc6

La estructura de peones de las negras es algo débil, pero poseen un peón más en el centro, y

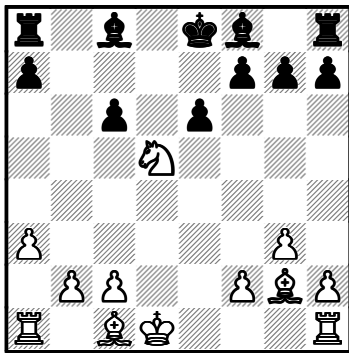
el rey blanco debe encontrar aún un lugar tranquilo donde ubicarse.

11.a3

Otra alternativa es 11.♘e3 ♘e7 12.♖a4 e5 13.♙c5 ♙xc5 14.♗xc5 ♗g4+ 15.♔c1 0-0-0, con juego equilibrado, o también 11...♙b7 12.♗a4 ♗d5 13.♙c5 0-0-0 14.♔c1 ♔c7, con partida igualada, Felgaer - Pierrot, Mar del Plata 2001.

11...♗d5 12.♗xd5

Es muy débil 12.♗e4, por la fuerte respuesta 12...♙a6! 13.♗d2 0-0-0!, con clara ventaja de las negras, Kaidanov - Khenkin, Nueva York 1994.



12...exd5

Una posibilidad recomendada en algunos tratados es 12...cxd5 13.c4 ♘c5 14.cxd5 ♗b7 15.♔e2 ♙a6+ 16.♔e1 exd5 17.♘e3 ♘xe3 18.fxe3 ♞c8 19.♔d2 ♔e7, con igualdad, Cabrilo - Todorovic, Belgrado 1992, pero se debe considerar seriamente 17.♘xd5!? 0-0-0 18.♘xf7 ♞d7 19.♘h5 g6 (19...♞e7+ 20.♘e3!) 20.♘g4 ♞e8+ 21.♘e3, etc.

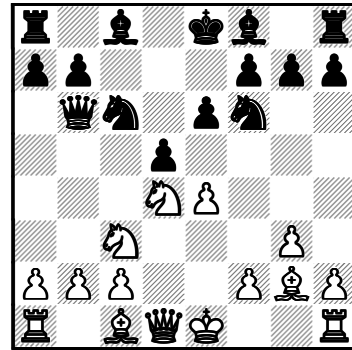
13.♞e1+ ♘c7 14.♘g5 ♘e6 15.♘xe7 ♔xc7 16.♔d2 ♞hb8 17.b3 ♔d6 18.♞ad1 a5

La partida se declaró tablas, Glek - Krasenkoy, Ginebra 1994.

a2) 7.♙g2

Las blancas prosiguen con su desarrollo, pero permiten a las negras realizar una jugada activa muy interesante. Otra opción es 7...♙b4, y no es preciso hacer 7...dxe4 8.♗xc6 ♞xd1+ 9.♔xd1 bxc6 10.♗xe4 ♗xe4 11.♘xe4, con pequeña pero duradera ventaja en el final.

7...♞b6!?



8.♗b3

Es inofensiva 8.♘e3 (también 8.♗xc6 bxc6) 8...♙c5! (es arriesgado 8...♞xb2 9.♗db5! ♙b4 10.0-0! ♘xc3 11.♞b1 ♞xa2 12.♗xc3, con compensación, Mestel - Van der Wiel, Marbella 1982) 9.♗a4 ♞a5+ 10.c3 ♘xd4 11.♘xd4 ♗xd4! (si 11...dxe4, 11.♘xf6 gxf6 13.♘xe4 ♘d7, con partida igualada, Romanishin - Tshchkovsky, Tallin 1979) 12.♞xd4 0-0, con ligera ventaja negra.

Ahora analizaremos dos movimientos:

a2.1) 8...♙b4

Pág. 11

a2.2) 8...d4

Pág. 12

a2.1) 8...♙b4

9.0-0

Lo natural. Si 9.exd5 (9.♘d2 d4 10.♗e2 e5, con buen juego) 9...♗xd5! 10.♘d2 (10.0-0?! ♗xc3 11.bxc3 ♘xc3 12.♞b1 0-0, con clara ventaja de las negras, Cooper - Olthof, Filadelfia 1990, y 10.♘xd5?! gana un peón, pero entrega el valioso alfil) 10...♗xc3 11.bxc3

11...♙e7 12.c4 0-0 13.0-0 ♜f6 14.c5 ♞a6. La posición negra es excelente, Ostojic - Cifrentes, Amsterdam 1995.

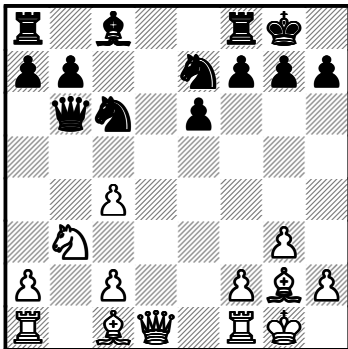
9...♙xc3 10.exd5

Si 10.bxc3, 0-0 11.♙e3 ♞c7 12.exd5 ♜xd5, con cómoda partida de las negras, Popovic - Gousseinov, Tallin 1997.

10...♜xd5

Es sencillo igualar con 10...exd5 11.bxc3 0-0 12.♙e3 (a 12.♙g5, ♙g4 13.♞d2 ♜e4, con igualdad) 12...♞a6 (parecen mejores 12...♞c7 ó 12...♞d8) 13.h3?! ♞c4 14.♞d3. Hasta aquí la partida Gutman - Winants, Ostende 1989. Ahora queda mejor el negro tras 14...♜e5!

11.bxc3 0-0 12.c4 ♜de7



La estructura de peones blanca está estropeada, pero tienen un juego dinámico interesante que les da buenas opciones de complicar la partida con sus alfiles imponentes.

13.c5

Si 13.♙b2, e5 14.♞h5 ♙f5, y las negras están muy bien, Velázquez - Echavarría, Dos Hermanas 2004. Por otra parte, si 13.♙a3, ♞a6 14.♙c5 ♞e8 (14...♞xc4? 15.♙xc6!) 15.♞d3 e5 16.♞fe1 ♙e6, con opciones equilibradas, Marinkovic - Stojanovic, Nis 1993.

13...♞a6 14.♙b2 e5 15.♞e1! ♞d8

A 15...f6, 16.♞d3!, con ventaja de las blancas, que deberán cambiar damas.

16.♞h5 ♞c4 17.♙xe5 ♙f5 18.♙d6

Las blancas tienen superioridad, Kosanski - Doric, Tucepi 1996.

a2.2) 8...d4

9.e5!?

Abre la gran diagonal. A 9.♜e2, e5, y ahora:
1) 10.0-0 ♙g4 11.h3 ♙xe2 12.♞xe2 ♙e7 13.♙d2 0-0 14.a4 ♙b4, con juego igualado, Svidler - Kharlov, Elista 1995.
2) 10.c3 ♙e6 11.0-0 ♞d8 (la estrategia de las negras se basa en crear un peón aislado, pero libre) 12.cxd4 exd4 13.♜f4 ♙e7! 14.♞e1 (a 14.♜xe6, fxe6 15.♙h3 e5, con buen juego de las negras) 14...0-0 15.e5 ♜d5, con ventaja de las negras, Kuzuev - Filippov, Rusia 1998.

9...♜d7

Las blancas quedan algo mejor tras 9...♜xe5 10.♞xd4 ♞xd4 11.♜xd4 ó 9...dxc3 10.exf6 gxf6 11.bxc3.

10.♜e2 ♙b4+ 11.c3

Si 11.♙d2, ♜dxe5 12.0-0 d3, y las negras no tienen problemas.

11...dxc3 12.bxc3 ♙e7

Se ha jugado 12...♙c5 13.♜xc5 ♞xc5 14.f4 0-0 15.a4 ♞d8, con igualdad, Cámpora - San Segundo, España 1993, pero era muy interesante entregar un peón haciendo 14.a4!? ♞xe5 15.♙a3 ♜c5 16.0-0, y si 16...0-0, 17.♞e1!, con problemas para el segundo jugador.

13.♙e3 ♞c7 14.f4 b6 15.♜ed4 ♙b7 16.♜b5 ♞c8 17.0-0

Con ligera ventaja y espacio, pero tienen debilidades en su estructura que las negras deberán explotar, Kagan - Arnason, Randers 1982.