

8. Mate en la última fila

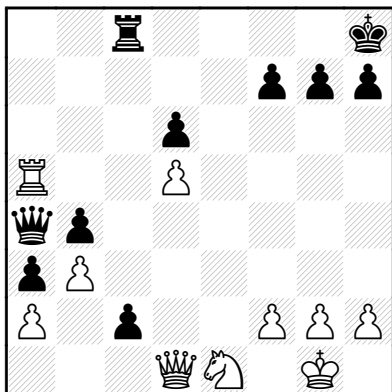
Concepto

Combinaciones sobre este tema pueden encontrarse en cualquiera manual o libro con ejercicios tácticos. El lector se familiarizará con el mismo con esta treintena de ejemplos, que le ayudarán a entender los motivos que rigen la explotación de la debilidad de la primera o última fila.

Los mates en la última fila pueden clasificarse, más o menos, conforme a microtemas y según las piezas que participen en el asalto.

Expulsar a la dama defensora es una bonita forma de comenzar. Los cinco ejemplos siguientes tienen en común la misma idea:

I. Hoch, 1973



Juegan las blancas

En este bonito estudio, ambos bandos especulan con mates en la primera (última) fila, y la cuestión es quién prevalecerá en este agudo duelo.

1. ♖xc2! ♜e8! 2. ♖c8!! ♚d7!!

A 2... ♜xc8, 3. ♜xa4.

3. ♚c1!

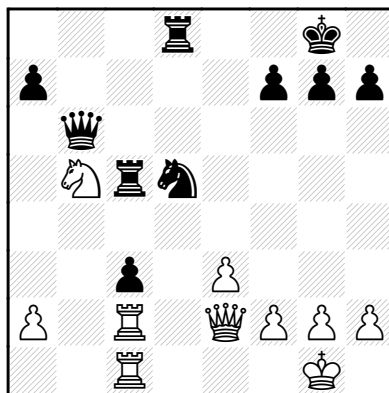
A 3. ♚a8?, h6!

3... ♚c7 4. ♜a8!!

Pero no 4. ♚e3?, ♚d8!

Las blancas ganan.

Bernstein – Capablanca Moscú 1914



Juegan las blancas

Una partida clásica, que la mayoría de los jugadores conoce.

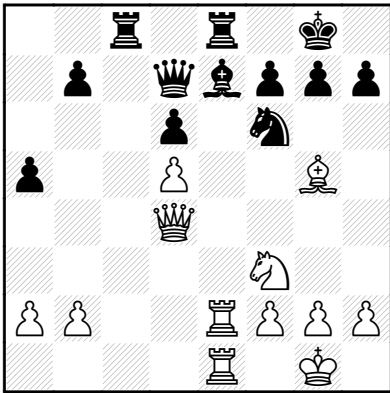
27. ♘xc3?

Las blancas debían retroceder con el caballo 27. ♘d4, pero tras 27... ♜dc8 (amenazando 28... ♘b4), las negras mantendrían su ventaja,

gracias al peligroso peón pasado de "c3".
27...♘xc3 28.♙xc3 ♝xc3 29.♙xc3 ♚b2!!

Obviamente, el blanco esperaba **29...♚b1+?**
30.♚f1 ♚xa2 (30...♙d1?? 31.♙c8+) 31.g3,
 con probables tablas. Ahora, en cambio, tie-
 nen que rendirse.

Adams – Torre Nueva Orleans 1920



Juegan las blancas

Éste es uno de los ejemplos más conocidos
 de explotación de una última fila débil.

17.♙xf6! ♙xf6?

17...gxf6 era mejor, aunque las blancas tendrían gran ventaja tras 18.h3. (18.♙xe7? ♚xe7! (18...♙xe7? 19.♙xe7 ♚xe7 20.♚g4+) 19.♙xe7 ♙c1+ 20.♚e1 ♙xe1+ 21.♙xe1 ♙xe1++.

18.♚g4! ♚b5 19.♚c4!! ♚d7 20.♚c7!!

¡La "cacería" prosigue!

20...♚b5 21.a4!

La directa **21.♚xb7?** se refuta haciendo **21...♚xe2!! 22.♙xe2 ♙c1++**. Tampoco es bueno **21.♚xa5? ♚xe2! 22.♙xe2 ♙xe2**.

21...♚xa4

Las blancas disponen de una forma elegante de mover a su torre de "e2", con ganancia de tiempo:

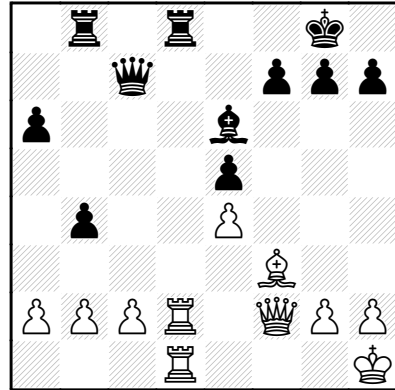
22.♙e4!

Amenaza **23.♚xc8!**

22...♚b5 23.♚xb7!

Las negras abandonaron.

Rovner – Kamishov Moscú 1946



Juegan las blancas

Otro ejemplo típico. La dama negra está obligada a proteger a sus torres, de modo que está sobrecargada...

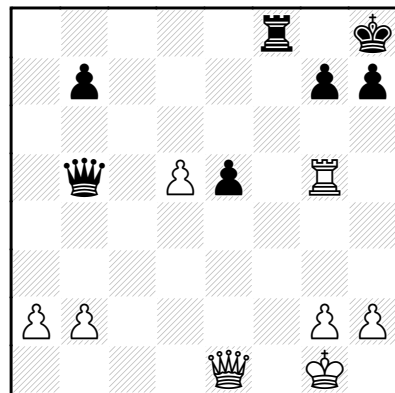
1.♚a7! ♚a5

Única, pero insuficiente.

2.♚xa6! ♚c7 3.♚a7!

Y las negras tuvieron que rendirse, ante el mate o la pérdida de material.

Lowcki – Tartakower Jurata 1937



Juegan las negras

Tanto la primera como la última fila son débiles, pero también la torre blanca está mal situada, y eso marca la diferencia. Un jugador experto entendería fácilmente que la partida debe finalizar con un ataque doble: amenaza de mate y a la torre.

33...♖c5+

Nada se conseguía con 33...♗b6+ 34.♔h1 ♖f6 por 35.h4!

34.♔h1 ♖c4! 35.♔g1 ♗d4+ 36.♔h1 ♖e4!

Es importante desviar a la dama de su mejor casilla ("e1"). No servía 36...♗d2? por 37.♞xe5, ni 36...♗f4 37.h4 ni, por último, 36...♗d3 37.♔g1.

37.♖c1

La jugada más tenaz. Las negras ganaban en caso de 37.♗d1 ♖f4!, o de 37.♗g1 ♖e2!

37...♗d3

¡Precisión! No sería bueno 37...♗e2, por 38.♞f5! ¡y se volverían las tornas!

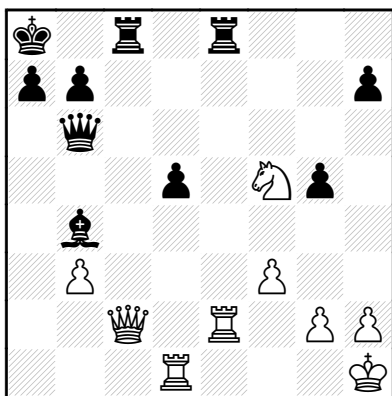
38.♔g1 ♗d4+ 39.♔h1 ♗d2!

Y el ataque doble gana.

Por supuesto, la mayoría de las partidas son muy similares en cuanto a la idea fundamental y a la forma en que se explota la debilidad de la última fila. Pero lo cierto es que ayuda mucho la presencia de damas en el tablero.

Teschner – Portisch

Montecarlo 1969



Juegan las blancas

Las negras han ganado un peón y las blancas decidieron que había llegado el momento de recuperarlo.

29.♞xd5?

Pero esto es un grave error. Había que jugar 29.♞c1 ♔b8 30.♞xe8 ♞xe8 31.h3, o 29.♞xe8 ♞xe8 30.h3.

29...♗a6?

Las negras no ven la espectacular y muy efectiva 29...♗f2!! 30.♔g3 ♖e1+!

30.♔g3 ♞e8 31.♞xd8 ♞xd8 32.♞f2 ♗d3

33.♖c7 a6 34.♞f1 h5 35.♗b6 h4 36.♖xb4

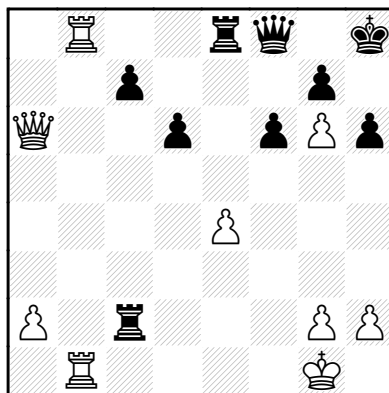
hxg3 37.♖c4 gxh2 38.♖xd3 ♞xd3 39.♞b1

♔a7 40.♔xh2 ♔b6 41.♔h3

La partida se declaró tablas.

Capablanca – Thomas

Hastings 1919



Juegan las blancas

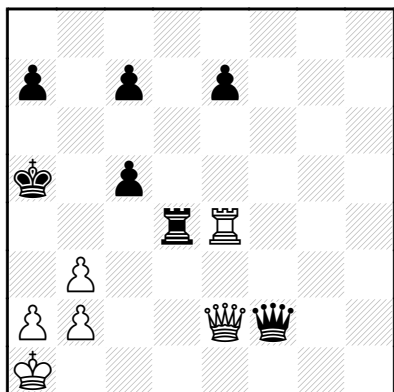
29.♖a8?

La jugada textual "forzó" el abandono de las negras, que podían haberse salvado con 29...♞xa2! Las blancas podían haber ganado con 29.♞xe8 ♖xe8 30.♖a4! (la desviación habitual) 30...♞xg2+ (si 30...♞c1+, seguiría 31.♔f2) 31.♔xg2 ♖xg6+ 32.♔h1.

Pero aún era más claro 29.♖b5! ♞xb8 (29...c6 30.♞xe8 ♖xe8 31.♖b8 ♞c1+ 32.♔f2, y si 29...♞c1+, 30.♔f2 ♞xb1 31.♞xe8) 30.♖xb8 ♔g8, y ahora 31.♖b3+ o también 31.♖a7.

Rakolta – Janoczy

Checoslovaquia 1978



Juegan las blancas

Ambos reyes corren peligro, de modo que las blancas, que son mano, deben actuar de inmediato.

1.b4+!

Un jaque fantástico que gana de forma brillante.

1...♔b6

El peón no puede capturarse con el rey ni con la torre, debido a 2.♖xf2, y si 1...cxb4 2.♗e5+ gana.

Finalmente, 1...♕a4 pierde la dama después de los movimientos 2.♖a6+ ♕xb4 3.a3+ ♕b3 4.♗b5+ ♕c2 (4...♗b4 5.♗d3+) 5.♗e2+.

2.bxc5+ ♕b7

La respuesta 2...♕c6 no servía: 3.♖a6+ ♕d7 (si 3...♕d5, continúa 4.♗e6+ ♕xc5 5.♗e5+ ♕b4 6.♗b3++) 4.♗e6+ ♕d8 5.♗g8+! ♕d7 6.♗g4+ ♕c6 7.♗xd4.

3.c6+ ♕a8!

Pero ahora la última fila también es muy débil ¡y sigue siendo además el turno de las blancas!

4.♗g4! ♗d8 5.♗g8! ♗d4

A 5...♗xg8, 6.♗xf2.

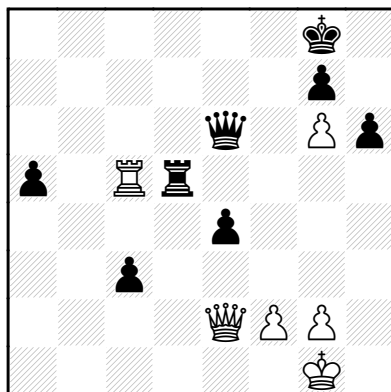
6.♗g4!

¡Con ataque doble!

6...♗d2 7.♗c8+! ♗xc8 8.♗xc8++

Leonhardt – Fahrni

Carlsbad 1911



Juegan las blancas

En circunstancias normales, las negras debían haber ganado aquí gracias a su ventaja material, pero juegan blancas, que pueden explotar la debilidad de la última fila, gracias al peón de "g6".

42.♗xe4?

¡Ejecución errónea de la idea correcta!

Las blancas podían haber ganado con la siguiente línea de juego: 42.♗a2! ♗d1+ (a 42...c2, 43.♗xd5!) 43.♕h2 ♗xa2 44.♗c8+ ♗d8 45.♗xd8++.

42...♗d1+ 43.♕h2 ♗d6+

Ahora este jaque salva la posición de las negras.

44.f4 ♗f8 45.♗xc3

A 45.♗e6+, ♕h8 46.♗c8 ♗d8.

45...♗d8 46.♗c6 ♗a8 47.f5 ♗b8+?

Las negras siguen una idea errónea. Podían haberse defendido con 47...♗d8.

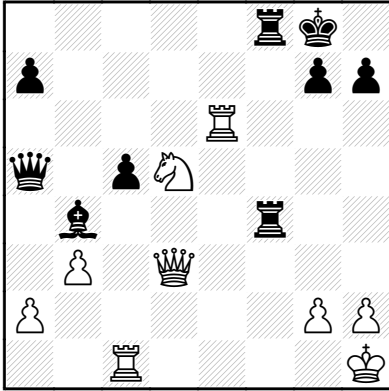
48.g3 ♗a7?! 49.♗c7!

Las negras se rindieron.

No pueden evitar el mate después de las jugadas 49...♗f2+ (si 49...♗b8, entonces continuaría así: 50.♗xg7+ ♕xg7 51.♗e7+ ♕g8 52.♗f7+ ♕h8 53.♗h7++) 50.♕h3 ♗f1+ 51.♕h4.

La táctica "simple" debe estar siempre en el menú.

Vogt – Alexander Berlín 1962



Juegan las negras

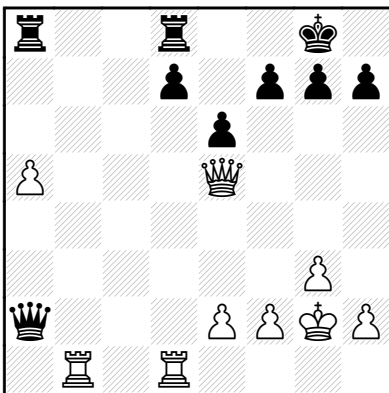
¿Puede ser desviada la dama blanca de la defensa de la casilla "f1"?

1...c4! 2.bxc4 ♖a3!!

¡Ataque doble!

3.♖d1 ♕xc1!

Crouch – Speelman Hastings 1992



Juegan las negras

25...♞xa5?

Las negras debían haberse contentado con

tablas después de 25...♞xa5 26.♞xa5 ♞xa5 27.♞xd7.

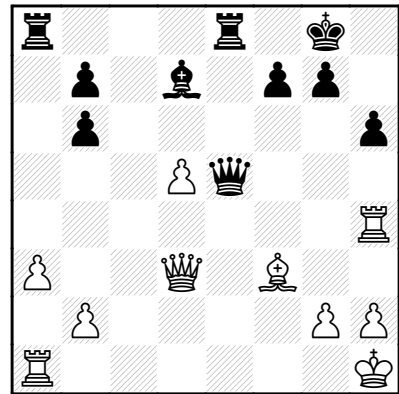
26.♞xd7?

¡Pero las blancas tampoco apreciaron la diferencia! Podían haber ganado con 26.♞b8! ♞a8, y ahora la espectacular 27.♞a1!! ♞xa1 (a 27...♞dxb8, 28.♞xa2+-) 28.♞xd8+ ♞xd8 29.♞xa1, es definitiva.

26...♞f8 27.♞b2 ♞xe5

La partida se declaró tablas.

Mikenas – Bronstein Tallin 1965



Juegan las blancas

Las amenazas de las negras son 24...♞xb2 y 24...♞e1+ 25.♞f1 ♞xh4.

24.♞b4?

Las blancas muerden el anzuelo.

Debían haber jugado 24.♞d4! ♞e1+ (habría igualdad después de 24...♞d6) 25.♞xe1 ♞xe1+ 26.♞g1 ♞xg1+ 27.♞xg1 ♞f8, con equilibrio, o 24.♞d4! ♞e1+ (24...♞a4 25.♞xa4 ♞xb2? 26.♞d4+-) 25.♞f1 ♞e5 26.♞d3, con igualdad.

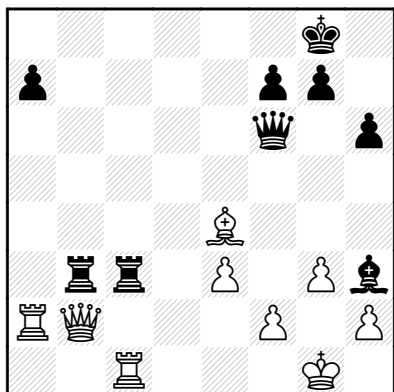
Por cierto que también era malo 24.♞d2 o 24.♞c3 por 24...♞xa3!!

24...♞xa3!!

La primera fila ya no puede ser defendida, después de este impresionante movimiento ganador.

Las blancas se rindieron.

Seirawan – Lobron Amsterdam 1983



Juegan las blancas

22. ♖xa7?

Si 22. ♖a1 ♜xc1+ 23. ♖xc1 ♜b6; o 22. ♖d2 ♜xc1+ 23. ♖xc1 ♜b6, la partida finalizaría en tablas. Pero las blancas pensaban que podrían plantear algunos trucos por la debilidad de la última fila.

22... ♜xf2+!!

¡Una bomba! ¡Resulta que la primera fila es más débil!

23. ♕xf2

A 23. ♖xf2, ♜xc1+ 24. ♖e1 ♜xe1+ 25. ♕f2 ♜f1+-+

23... ♜xb2+ 24. ♕f3 ♜xc1

Las blancas se rindieron, por 25. ♜a8+ ♜c8.

Ver el diagrama siguiente

Las blancas tienen un peón menos, pero disponen de una continuación tentadora...

1. ♜xf6?

Parece una jugada ganadora, pero en realidad pierde.

Las blancas deberían disponerse a una larga defensa, por ejemplo, con 1.h3.

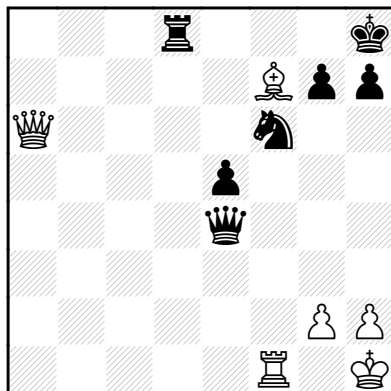
1... ♜b7??

Las negras ganaban con la espectacular 1... ♜c6!! (doble desviación, además de ataque doble). Mientras que la textual conduce al resultado opuesto.

2. ♜f1!

Las negras abandonaron.

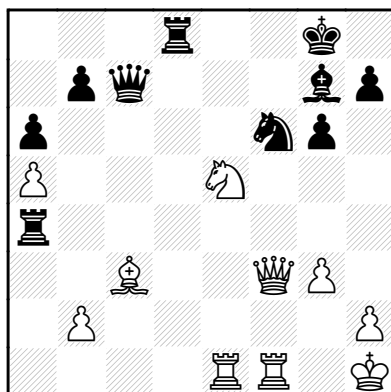
Alden – Nilsson Suecia 1972



Juegan las blancas

Casos algo más complicados relacionados con nuestro tema requieren cierta capacidad de cálculo. He aquí algunos ejemplos instructivos:

Jalifman – Hjartarson Reykjavik 1991



Juegan las blancas

Una posición extremadamente táctica, en la que las blancas deberán orientarse bien...

31. ♖xg6?

Pero no lo han hecho. Podían haber ganado con 31. ♖g4! ♖xg4 (a 31... ♗xg4, 32. ♕xf6+-) 32. ♖d5+! ♖h8 (32... ♗xd5 33. ♗e8+ ♕f8 34. ♗xf8++) 33. ♗f7! ♖e5 34. ♗xe5 ♖c6 35. ♖xc6 bxc6 36. ♗xg7! ♗d1+ 37. ♖g2 ♖xg7 38. ♗d5+-.

31...hxg6 32. ♕xf6 ♗f8 33. ♖d5+ ♖f7! 34. ♖d1

34. ♖xf7+ ♗xf7 35. ♕xg7 ♗xf1+ 36. ♗xf1 ♖xg7=.

34...♗a1!

Excelente contragolpe.

35. ♖xa1 ♖d5+ 36. ♖g1 ♕xf6

En una posición así, calidad de ventaja no es de gran valor, dado que el rey blanco está expuesto y la dama en desafortunada situación.

37. h4 ♖d4+!

37... ♕d4+? 38. ♖h2 ♕f2 39. ♖d1+-.

38. ♖g2 ♖d2+ 39. ♖h3 ♖d7+ 40. ♖g2 ♖d2+

41. ♖h3

Un final equilibrado surgiría después de 41. ♗f2 ♖xf2+! 42. ♖xf2 ♕xb2+.

41...♖d7+ 42. ♖h2

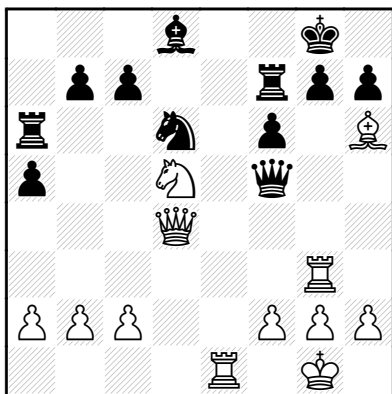
Las blancas no pueden eludir el jaque perpetuo: 42.g4 ♖d3+.

42...♖d2+ 43. ♖h3

La partida se declaró tablas.

Korchmar – Polyak

Kiev 1937



Juegan las blancas

19. ♖b4!

El inicio de una combinación decisiva del blanco.

19...axb4 20. ♖xd6!

Movimiento de tremenda fuerza.

20...♖d7 21. ♖d5!!

La jugada clave del ataque blanco, creando la amenaza 22. ♗xg7+.

21...♖f8

21...g6 falla debido a 22. ♗ge3!

22. ♗xg7!

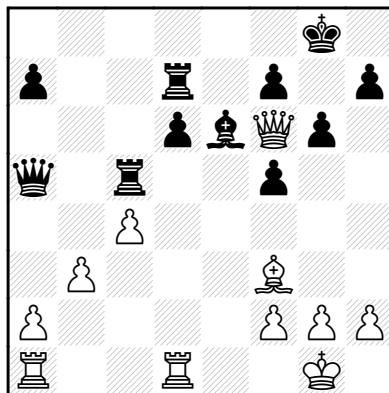
Y sigue mate.

22...♖xd5 23. ♗g8+! ♖xg8 24. ♗e8+ ♗f8

25. ♗xf8++

Bukic – Romanishin

Moscú 1977



Juegan las blancas

Las descoordinadas piezas negras y la debilidad de la última fila permiten una combinación ganadora:

22. b4!

Atrayendo a la dama a la casilla deseada por su rival.

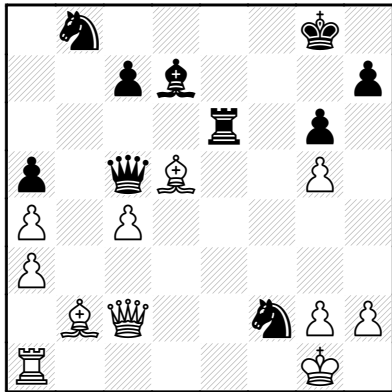
22...♖xb4 23. ♗db1 ♖xc4 24. ♕e2

Las negras se rindieron.

Ya no pueden defender la columna "c", que es la que defiende el salto mortal de la torre a "b8".

Si 24... ♖c3, pierde debido a 25. ♗b8+ ♗c8 26. ♖xc3, y a 24... ♖c2, 25. ♕d3.

Ballona – Aristazabal
Colombia 1993



Juegan las negras

Las negras ejecutaron aquí una bonita combinación:

1...♖d1+

Seguramente era más sencillo 1...♗g4+!
2.♔h1 ♕d6 3.♙xe6+ (3.g3 ♙c6) 3...♙xe6 4.g3 ♕c6+ 5.♕g2 ♗f2+ 6.♔g1 ♗h3+ 7.♔h1 ♕c5, con ventaja decisiva.

2.♔h1 ♕xd5!

La clave.

3.♙xd1!

Hacer 3.cxd5?? ♖e1++ estaba fuera de cuestión.

3...♙xa4!!

Las negras tenían que haber previsto este golpe, pues de no ser así perderían. Veamos una variante: 3...♕e4? 4.♕c3, con ventaja decisiva, o bien 3...♕d6 4.c5 ♕d5 5.h3, ganando.

4.♕xa4

No había otra opción.

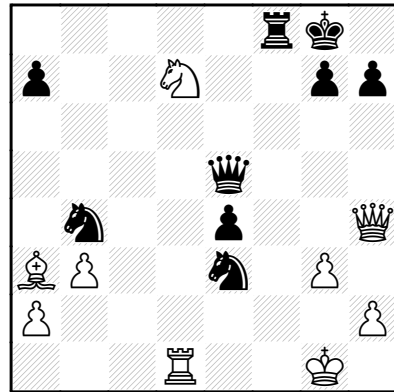
4...♕d2!

Las blancas se rindieron.

En vista del siguiente movimiento 5...♖e1+, el primer jugador decidió rendirse, ya que quedan con pieza menos.

Si 5.h3 ♕xb2 6.♕xa5 ♖d6! 7.♕e1 (7.♙xd6 ♕c1+ 8.♔h2 ♕f4+ 9.♔h1 ♕xd6) 7...♙xd1 8.♕xd1 ♔g7, ganando.

Bradford – R. Byrne
Greenville 1980



Juegan las negras

Las piezas negras están colgando, pero la última fila es débil...

30...♕d4?

¡Pero no así!

Las negras habrían ganado con 30...♕d6! pues es importante que la dama proteja la torre desde "d6".

Otra fuerte continuación era esta: 30...♕f5!

31.♗xf8 ♗xd1.

31.♕xh7+!

La otra opción de las blancas era rendirse, así que, en cierto modo, ¡las negras obligaron a las blancas a ganar!

31...♔xh7 32.♗xf8+

La clave. La torre que podía dar mate en "d1" es capturada con jaque.

32...♔g8 33.♙xd4 ♗bc2 34.♙xe4

Las negras se rindieron

Ver el diagrama siguiente

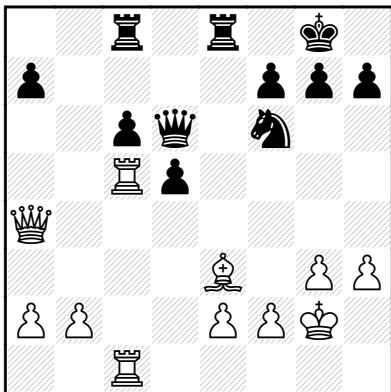
Las negras tienen problemas, debido a su mala estructura de peones en el ala de dama, pero pueden defenderse con 20...♖e6. Pero se dejaron tentar por una "combinación"...

20...♙xe3? 21.♙xc6 ♙xc6 22.♙xc6 ♕b8 23.fxg3 ♗e4

Parece que las blancas tienen problemas.

Grivas – Halkias

Salónica 1998



Juegan las negras

24. ♖c7!

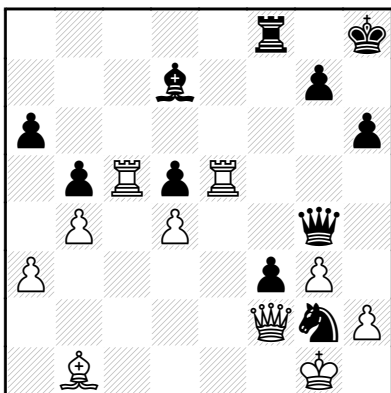
¡Pero no es así! La debilidad de la última fila resulta decisiva.

24...h6 25. ♔d7 ♕xb2 26. ♖xf7+ ♔h8 27. ♖f8+ ♔h7 28. ♖f5+

Las negras abandonaron.

Wolf – Spielmann

Ostrau 1923



Juegan las blancas

Aquí son desviadas varias piezas enemigas.

Primero la dama (de la defensa de "f3"); luego, la torre (de la octava fila). Por último, el alfil (de la casilla "e8").

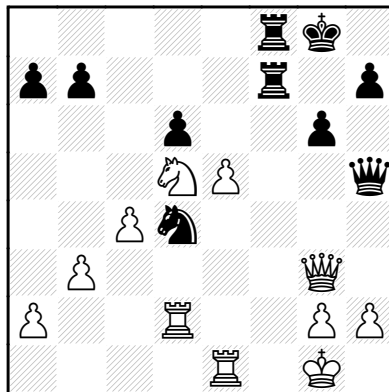
36.h3! ♕xh3 37. ♖xf3!

Las negras se rindieron.

A 37...♖xf3 38. ♖c8+! ♕xc8 39. ♖e8+ ♖f8 40. ♖xf8++.

Panno – Bravo

Fortaleza 1975



Juegan las negras

28... ♖e2!!

¡Las blancas omitieron este golpe! Un error habría sido hacer 28... ♖e2+? 29. ♖dxe2 ♕xe2 30. ♖f6+ ♖xf6 31. exf6 ♕d2 32. ♖e3±.

29. ♖dd1 ♕xd1!

Las blancas se rindieron

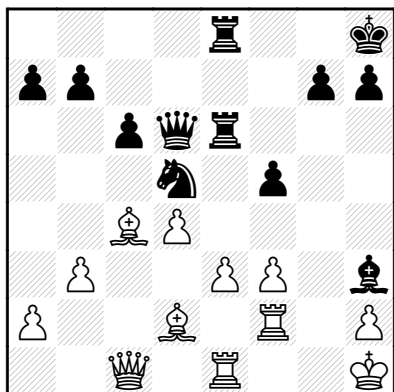
A 30. ♖xd1 (30. ♖f6+ ♖xf6 31. exf6 ♖e2+) 30... ♖e2+.

Este tipo de detalles tácticos relacionados con el mate en la última fila no suelen ser tan "brutales". Quiero decir que suelen producirse en una lucha de ideas estratégicas para mejorar la posición propia.

Los ejemplos que siguen están relacionados con ideas estratégicas, aunque siguen siendo "brutales" en cuanto al resultado final de la partida.

En la siguiente posición, las blancas deberían activar sus peones centrales, pero parece su rival mantiene controlada la casilla "e4".

Krause – Capelan Solingen 1961



Juegan las blancas

1.e4! fxe4 2.fxe4 ♖xe4?

2...b5?! también deja a las blancas con mejores perspectivas, después de 3.♗xd5 cxd5 4.♞c3 ♗g4 5.e5.

Lo correcto era 2...♗f8! 3.e5 ♞d8, con posición complicada.

3.♞xe4 ♗xe4 4.♗xd5! cxd5 5.♞c7!!

Este golpe (análogo al de Capablanca en nuestro segundo ejemplo) fue lo que omitieron las negras.

5...♗g2+ 6.♔g1

En este caso las blancas encontraron una mejora, basada en la debilidad de la última fila. La calificaría de trampa lícita y exitosa: ¡el sueño de todo jugador competente!

Ver el diagrama siguiente

He aquí otro caso de trampa que resulta ser eficiente:

1.♘c5! ♗xa3 2.♗xa3 ♗xc5?

Las negras muerden el anzuelo. Debían contentarse con la línea 2...h6 3.♘xe6 fxe6 4.♗a4±.

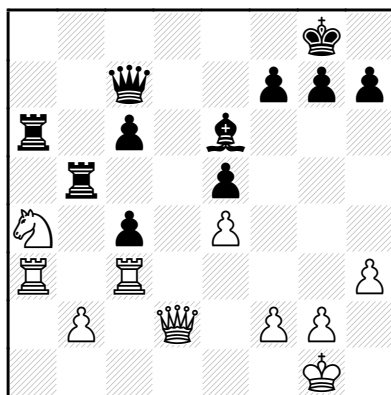
3.♗a8+ ♗c8 4.♗a7!

Hermosa jugada preparatoria de la definitiva.

4...♞b6

En caso de 4...♗b7, continuaría 5.♗xb7 ♞c8 6.♞d7 (a 6.♗d7?, ♗d5) 6...♞f8 7.♗c7, ganando.

Ganchev – Pipkov Albena 1966



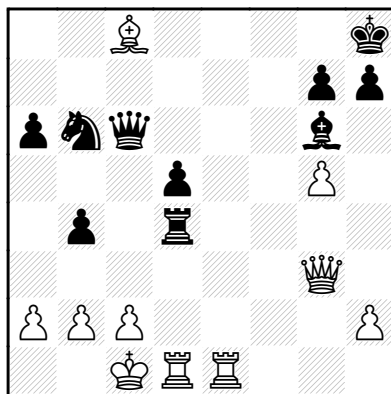
Juegan las blancas

Ahora las negras esperaban una repetición, con 5.♗a8.

5.♞d7!!

Pero probablemente se les escapó esta jugada decisiva. Las negras abandonaron.

Jalifman – Ehlvest Lvov 1985



Juegan las blancas

Aquí el blanco encontró la forma correcta de explotar la debilidad de la última fila.

30.♔f5!

Desviando al alfil de la casilla "e8"

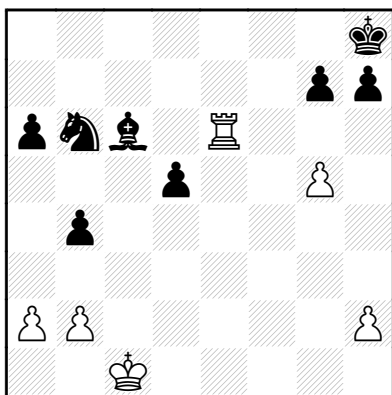
30...♙xf5 31.♖c7!!

Una jugada brillante.

31...♗xd1+ 32.♔xd1 ♕xc2+ 33.♔c1

33.♔d2 ♖c4+ 34.♔c1 también era bueno.

33...♙a4+ 34.♖xc6 ♕xc6 35.♗e6



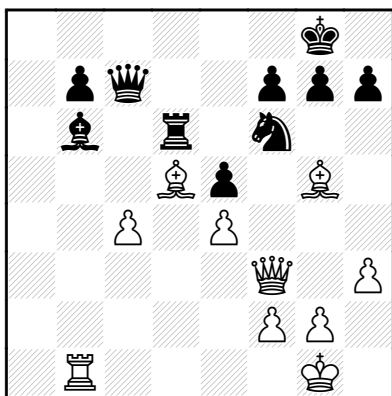
Las blancas quedan con calidad de ventaja.

35...♙b5 36.♗xb6 ♔g8 37.♗b7 d4 38.♔d2 ♔f8 39.h4 d3 40.b3 h6 41.gxh6 gxh6 42.♗h7

Las negras abandonaron.

Lilienthal – Aronin

Moscú 1948



Juegan las blancas

25.c5!

Gracias a este sacrificio, la torre blanca podrá acceder a la séptima u octava filas.

25...♗xc5?!

Las negras podrían haber ofrecido mayor resistencia sacrificando la dama: 25...♕xc5 26.♗xb7 ♖xd5 27.♗xc7 ♖xc7±.

26.♗c1 ♖a5 27.♙xf6 ♗xf6

Después de 27...gxf6 las blancas ganan así: 28.♗c8+ ♗d8 (a 28...♕d8, 29.♗h5) 29.♗h5! ♗xd5 30.exd5 ♗xc8 31.♗g4++.

28.♗c8+! ♕d8 29.♗c3?!

Omitiendo la muy fuerte 29.♗d1! que, como mínimo, gana pieza.

29...♗b6 30.♗b2! ♗d6

A 30...♗a5, 31.♗d2!

31.f4?!

Era más preciso 31.♗xb7! ♔f8 (31...♗f8 32.f4!) 32.♗b8 ♔e8 (a 32...g6, 33.♗c8 ♔e8 34.♕c4+-) 33.♕b3!+-, pues la ineludible clavada de la octava fila decide la partida.

31...exf4?!

Si 31...♗xf4?, entonces sigue 32.♗xe5+-, ¡y el ataque triple decide la lucha de inmediato! Pero las negras podrían ofrecer una mayor resistencia con 31...♗d7! 32.♗b8 b5± que cuestiona la jugada 31 de las blancas.

32.e5 ♗d7 33.♗xb7! ♗e8 34.♗b8

34.♗xd8 era bueno (34.exf6? ♗e1+=).

34...♗d6 35.♗xd6

A 35.exd6? ♗e1+, con igualdad.

35...♙b6+36.♗xb6 ♗xc8 37.e6 g5 38.e7 ♔g7 39.♕c6

Las negras abandonaron.

Al encontrarnos en una posición difícil, no está de más buscar posibilidades tácticas que puedan cambiar las tornas. Por supuesto, nuestro tema es válido y puede utilizarse de muchas formas efectivas. Echemos un vistazo al ejemplo siguiente y también, por supuesto, a la trampa del segundo.

Ver el diagrama siguiente

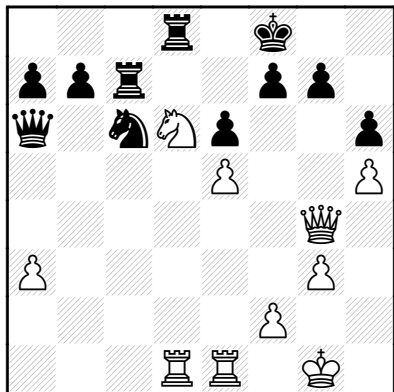
Las negras han ganado un peón y tienen buenas perspectivas de ganar la partida.

27...♖xe5?

¡Pero no de esta forma! Debían haber jugado 27...♗cd7! 28.f4 ♗xa3-+.

Short – Bareev

Tilburg 1991



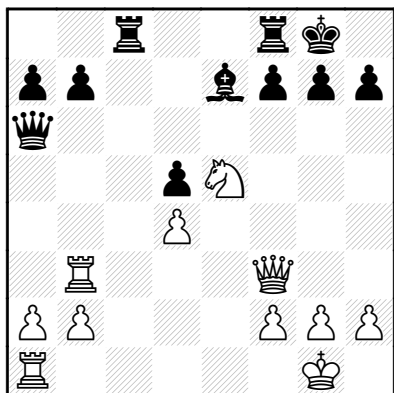
Juegan las negras

28. ♖f5!

Las negras se rindieron, ya que no hay defensa: 28... ♜xd1 (28... exf5 29. ♜xd8+ ♔e7 30. ♝xg7 ♔xd8 31. ♝xe5+-) 29. ♝xg7+ ♔e8 30. ♝g8+ ♔d7 31. ♜xd1+ ♔c6 32. ♜d6++-.

Fernández García – Marino

Zamora 1996



Juegan las negras

Las negras pensaron en la debilidad de la primera fila y creyeron que ganaban con:

19... ♝xa2?

¡Pero caen en una trampa! Debían haber jugado 19... ♔d6! 20. ♝xd5 y sólo ahora 20... ♝xa2! 21. ♜d1 ♜cd8=.

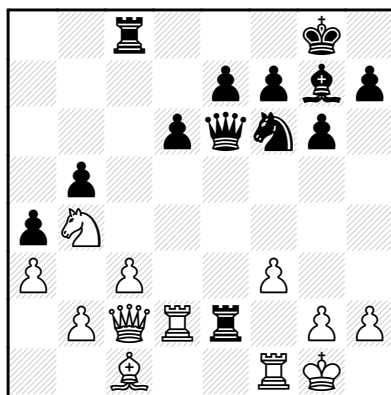
20. ♝d1!

¡La dama negra ha sido cazada! Las negras abandonaron.

Concluiremos este recorrido con un ejemplo extremadamente hermoso, en el que el desenlace se produce en la columna y no en la fila, pero que está conectado con el problema de la última (primera) fila:

Schwager – Ackerman

Riga 1978



Juegan las negras

1... ♝e3+ 2. ♔h1 ♜f2 3. ♜g1

El blanco parece estar bien, pues la única opción negra es cambiar en "d2". Sin embargo hay una desagradable sorpresa para ellas.

3... ♔h5!! 4. ♜xe2 ♔g3+! 5. hxg3 ♜c5!

Las blancas se rindieron, ante el inevitable mate, esta vez por la columna.

Conclusión

Mire siempre de reojo a la última (primera) fila y trate de abrir un escape a su rey. Nunca se sabe lo que puede pasar. Por otra parte, mire igualmente de reojo la primera fila de su oponente, pues pueden existir detalles tácticos relacionados con ella que le reporten beneficios de algún tipo.